



**Plante & Cité**  
Ingénierie de la nature **en ville**  
Center for landscape and **urban** horticulture

**RAPPORT D'ACTIVITÉS 2015 – PERSPECTIVES 2016**



# Édito

2015 a été une année enrichissante et stimulante pour Plante & Cité. Des projets phares ont été menés à bien et d'autres ont vu le jour. La mise en place des politiques « zéro pesticide », la place du végétal en ville, les trames vertes et bleues, la conception et la gestion écologique des espaces verts, les problématiques ne manquent pas dans un contexte de contraintes budgétaires pour les collectivités territoriales. Les enjeux de la ville durable justifient donc plus que jamais les recherches scientifiques et techniques que mène Plante & Cité.

Plante & Cité s'efforce d'apporter des réponses en proposant des ressources inédites. Vous avez d'ailleurs été nombreux à apprécier la dernière publication « Mieux intégrer la flore spontanée en ville » parue en avril 2015, ainsi que le recueil « Nature en ville et changements climatiques » présenté à l'occasion de la COP21 en novembre dernier.





En 2016, Plante & Cité va fêter ses 10 ans d'existence. La jeune histoire de l'association est faite de nombreux partenariats avec les acteurs de la recherche et de l'enseignement supérieur, les entreprises de la filière, et les professionnels des villes. Plante & Cité compte aujourd'hui plus de 500 membres et nos actions trouvent des échos en Suisse et en Belgique. Avec Michel BASLE, conseiller municipal de la ville d'Angers délégué à l'enseignement supérieur et la recherche, et en charge du suivi de Plante & Cité, nous veillerons à conforter ce rayonnement.

Agricultures urbaines, coulées vertes, végétalisation des murs des toitures, jardins d'école, les initiatives inspirantes ne manquent pas. Plante & Cité dédiera sa prochaine publication sur le thème de la « végétalisation de la ville » avec des références scientifiques et techniques utiles.

Avec le même enthousiasme, construisons tous ensemble les dix prochaines années de Plante & Cité pour innover sur les enjeux du végétal et de la nature en ville, et pour contribuer à améliorer le cadre de vie dans nos communes.

Christophe BECHU  
Président de Plante & Cité

## SOMMAIRE

	<b>ACTION 1 : ANIMATION DU RÉSEAU ET COMMUNICATION .....</b>	<b>3</b>
	<b>ACTION 2 : PROGRAMMES D'ÉTUDES ET D'EXPÉRIMENTATIONS.....</b>	<b>7</b>
	<b>ACTION 3 : DIFFUSION ET DOCUMENTATION .....</b>	<b>23</b>
	<b>ACTION 4 : MUTUALISATION ET JOURNÉES TECHNIQUES .....</b>	<b>30</b>

### CRÉDITS PHOTOGRAPHIQUES :

Couverture : Victoires du Paysage, VAL'HOR / © VAL'HOR  
p. 3 : Inauguration du Campus du Végétal / © Ludovic Provost, Plante & Cité  
p. 7 : Vue du parc Beauharnais à Paris, labellisé EcoJardin en 2015 / © Fabienne Lassalle, Gondwana  
p. 23 : Arche du square archéologique Castan à Besançon, labellisé EcoJardin en 2012, renouvelé en 2015 / © Hélène Lermy, Urban&Sens

### CONCEPTION GRAPHIQUE :

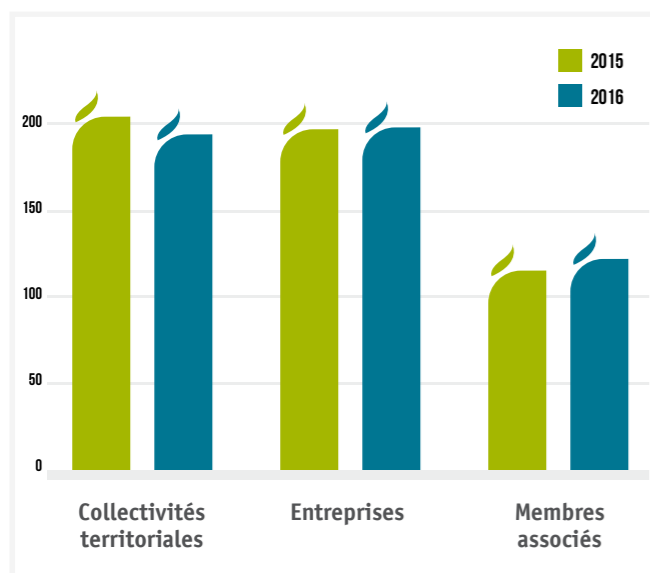
NOCORA Design graphique - Assoc.

## ACTION 1 : ANIMATION DU RÉSEAU ET COMMUNICATION

## // ANIMATION ET DÉVELOPPEMENT DU RÉSEAU

Les actions de communication et d'animation du réseau ont permis de développer les adhésions avec 65 nouveaux membres en 2015. Temps fort de l'année : l'élection du nouveau conseil d'administration lors de l'assemblée générale élective le 15 avril.

### // UN RÉSEAU DE PLUS DE 500 ADHÉRENTS



- **508 adhérents en 2015** (503 adhérents cotisants + 4 membres de droit et financeurs régionaux + 1 membre dans le cadre d'une adhésion croisée)
  - > 189 collectivités territoriales
  - > 197 entreprises (collèges B « Entreprises de la filière de l'horticulture et du paysage » et C « Autres gestionnaires »)
  - > 122 membres associés
- Bilan de l'appel à cotisation 2015 :
  - > 86% des adhérents 2014 ont renouvelé en 2015 :
  - > 65 nouveaux adhérents 2015
  - > Une vingtaine d'adhérents à Plante & Cité Suisse
- La lettre d'information envoyée à plus de **5000 contacts** (adhérents et non-adhérents) – 11 numéros
- Le bulletin interne trimestriel envoyé aux membres du conseil d'Administration

### // ASSEMBLÉE GÉNÉRALE ÉLECTIVE LE 15 AVRIL 2015



Tribune et assemblée générale élective au Palais du Luxembourg le 15 avril 2015 © L. Provost, Plante & Cité

Élection d'un nouveau conseil d'administration et renouvellement des membres du bureau :

- > Président : Christophe BECHU, Maire d'Angers
- > 1<sup>er</sup> Vice-président : François DE MAZIERES, Maire de Versailles
- > 2<sup>nd</sup> Vice-président : Eric LEQUERTIER, Entreprise LEQUERTIER
- > Secrétaire : François COLSON, Agrocampus Ouest
- > Trésorier : Bertrand MARTIN, AITF
- > Trésorier adjoint : Marc MOUTERDE, UNEP

### // PLANTE & CITÉ AU CŒUR DE L'ÉCOSYSTÈME DE VEGEPOLYS

Depuis fin 2014, Plante & Cité a emménagé avec VEGEPOLYS dans les locaux de la Maison du Végétal, au cœur du Campus du Végétal à Angers. Cette place facilite les échanges et partenariats avec les acteurs de l'écosystème. Le Campus du Végétal inclut la Maison du Végétal et la Maison de la Recherche (8400 m<sup>2</sup> de laboratoires et de bureau pour 250 chercheurs) et de serres d'expérimentation mutualisées (3000 m<sup>2</sup>) à la pointe de la technologie.

## PARTENARIAT AVEC VEGEPOLYS



Jacques-Antoine CESBRON, président de VEGEPOLYS



Le pôle de compétitivité VEGEPOLYS a pour objectif de développer la compétitivité et la croissance par l'innovation. Il favorise l'innovation entre ses membres (entreprises, recherche, formation) et chaque année, il accompagne ainsi une quarantaine de projets d'innovation liés au végétal. Les projets sont variés et répondent à des enjeux différents d'alimentation, de santé, d'environnement, de cadre de vie... Bien évidemment, un certain nombre de projets répondent à des problématiques liées aux marchés des collectivités. Plante & Cité joue ce rôle d'interface avec le pôle et contribue à l'accompagnement et la labellisation de projets.

Les axes traditionnels du pôle (création variétale, protection des plantes, système de culture, végétal urbain) restent des enjeux forts pour nos membres mais depuis quelques années, nous voyons apparaître de nouveaux besoins vers le marché des collectivités territoriales :

- > l'utilisation des nouvelles technologies au service du végétal (qu'elles soient électroniques, numériques, connectées, ou encore de communication). Le champ des possibles est devenu très large, les besoins en innovation sont multiples : de la gestion des taches, à la sécurité, en passant par l'optimisation des intrants ou des rendements. Le végétal urbain est concerné par ces évolutions, des solutions peuvent être apportées par les projets innovants.
  - > l'agriculture urbaine. Les multiples formes qu'elle revêt devraient permettre à beaucoup de nos membres de se positionner sur ce nouveau marché. Encore faut-il le maîtriser et en connaître les règles, les acteurs, les contraintes juridiques, réglementaires... C'est pourquoi depuis l'année dernière nous offrons à nos adhérents différents outils pour aborder ce sujet (Appels à idées, annuaire de compétences, journée thématique). Les connaissances acquises par Plante & Cité sont très précieuses pour nos membres et leurs futurs projets.
- La synergie entre les acteurs de Plante & Cité et VEGEPOLYS contribuera sans nul doute à renforcer l'écosystème professionnel tourné vers le végétal.

## // SALONS ET CONGRÈS PROFESSIONNELS

Le Salon du Végétal à Angers en février 2015 et le Salon PAYSALIA en décembre 2015 ont été, pour Plante & Cité, deux grands rendez-vous avec les professionnels de la filière de l'horticulture et du paysage. Accueilli sur le stand de l'Interprofession VAL'HOR à Angers et invité d'honneur sur le stand de l'UNEP à Lyon, les entreprises affichent leur soutien aux travaux du centre technique.

Le 19 février 2015 au Salon du Végétal, à l'occasion de sa venue pour le lancement du label « Fleurs de France » par VAL'HOR, le Ministre de l'Agriculture, Stéphane LE FOLL en a profité pour saluer le travail des plateformes techniques ASTREDHOR et Plante & Cité.



Venue du Ministre de l'Agriculture au Salon du Végétal à Angers © L. Provost, Plante & Cité

Le 2 décembre à PAYSALIA, Plante & Cité a signé une convention de partenariat avec la plateforme d'échanges Echos-Paysage pour développer l'animation territoriale en région Rhône-Alpes-Auvergne.



Signature de la convention cadre de partenariat entre Plante & Cité et Echos-Paysage sur le stand de l'UNEP à PAYSALIA © L. Provost, Plante & Cité

D'autres événements professionnels ont été l'occasion de rappeler les travaux en cours et l'importance de travailler ensemble sur les enjeux du végétal en ville :

- › Congrès AITF - Rencontres Ingénierie Territoriale - 11-12 juin – Toulouse
- › Congrès ATTF - 24 et 25 septembre - Saumur-Fontevraud
- › Colloque HORTIS/CNFPT - 1<sup>er</sup> et 2 octobre – Marseille
- › 5<sup>èmes</sup> Assises Nationales de la Biodiversité - 10-11-12 juin – Dijon

## // RELATIONS PRESSE

**18 communiqués de presse ont été envoyés aux journalistes en 2015. Ils ont généré plus d'une centaine de retombées (articles, brèves, citations) dans la presse technique et nationale.**

Titre des communiqués	Date de diffusion
Quel avenir pour le buis ? Opération SaveBuxus	Janvier 2015
Label EcoJardin, retour sur 3 ans de labellisation de pratiques écologiques exemplaires en espaces verts	11 février 2015
Labels « Végétal local » et « Vraies messicoles » pour des végétaux d'origine locale garantie : 1er appel à candidature	19 février 2015
Plante & Cité lance son nouveau site Internet	27 février 2015
La ville d'Angers réélue à la présidence de l'association Plante & Cité	15 avril 2015
« Nature en ville et changements climatiques », dans le cadre de l'opération « Capitales françaises de la biodiversité » : appel à contribution et ateliers régionaux	27 avril 2015
Concours Naturapolis : 10 équipes d'étudiants architectes et paysagistes en lice pour le concours 2015	13 mai 2015
Florilèges toitures - l'observatoire participatif des plantes de toitures : des premiers résultats utiles pour les professionnels	28 mai 2015
Compamed Santé : Activité de désherbage : étude des risques et de l'organisation du travail, préconisations	29 mai 2015
Lancement du programme Florilèges-prairies urbaines Nouveau programme de sciences participatives à destination des gestionnaires d'espaces verts pour évaluer l'état écologique de leurs prairies	11 juin 2015
Une publication du centre technique Plante & Cité pour une approche écologique du désherbage	17 juin 2015
Le label national EcoJardin décerné à 40 espaces verts pour la qualité de leur gestion écologique	26 juin 2015
Opération 2015 « Nature en ville et changements climatiques » : clôture de l'appel à contributions le 9 septembre et organisation de huit ateliers régionaux	28 juillet 2015
Les actes de la journée d'étude internationale « Quel avenir pour le buis ? » désormais en ligne !	28 juillet 2015
Animation territoriale de Plante & Cité : Florysage et Echos-Paysage, partenaires régionaux du centre technique	10 novembre 2015
Premiers résultats du programme SaveBuxus : Deux synthèses en accès libre pour aider les professionnels à mieux lutter contre la pyrale et le dépérissement du buis	23 novembre 2015
102 sites labellisés EcoJardin en 2015 : 81 nouveaux et 21 renouvellements	17 décembre 2015
Opération Capitales françaises de la biodiversité 2015 « Nature en ville et changements climatiques » : 50 actions qui ont déjà fait leurs preuves	21 décembre 2015

### COORDINATION :

Ludovic PROVOST (chargé de communication), Caroline GUTLEBEN (directrice).



## ACTION 2 : PROGRAMMES D'ETUDES ET D'EXPERIMENTATIONS

## // CONSTRUCTION DES PROGRAMMES

**Agricultures urbaines, biocontrôle pour protéger les buis, réhabilitation écologique des cimetières, construction des sols, développement des observatoires de sciences participatives, indicateurs de biodiversité dans les écoquartiers...les projets conduits par Plante & Cité en 2015 ont porté sur des enjeux variés. Ils ont abouti en 2015 ou aboutiront en 2016 à des ressources opérationnelles pour accompagner les professionnels des collectivités territoriales et des entreprises dans la gestion et la conception innovante des aménagements paysagers.**

### // FOCUS SUR LE RÔLE ET LA COMPOSITION DU CONSEIL SCIENTIFIQUE

Constitué en 2008, le conseil scientifique est chargé d'orienter et de valider les travaux du centre technique. Cette instance exerce quatre missions pour le compte du conseil d'administration de Plante & Cité :

- › Elaboration de la stratégie de recherche, d'études et d'expérimentations pour les activités de l'horticulture et du paysage urbain.
- › Avis sur les projets proposés par les groupes de travail thématiques et priorisés par le comité de pilotage technique avant leur validation par le conseil d'administration pour des financements.
- › Suivi de l'avancement des programmes d'études et d'expérimentations.
- › Validation de la qualité scientifique des productions scientifiques et techniques publiées par Plante & Cité sur les résultats des programmes d'études et d'expérimentations.

Le conseil scientifique est composé d'une trentaine de membres, personnalités expertes et qualifiées dont des scientifiques européens francophones. Sa composition est validée par le conseil d'administration de Plante & Cité. Louis-Marie Rivière, agronome, a été désigné par l'INRA en 2008, à la présidence du conseil scientifique.

Gaëlle AGGERI	INSET Montpellier / Pôle de compétence 'Ingénierie écologique' du CNFPT
Thierry AMEGLIO	INRA Clermont-Ferrand
Éric AMOS	HEPIA, Plante & Cité Suisse (Suisse)
Corinne BOURGERY	Bureau d'études CITARE
Alain CADIC	INRA Angers
Yves CARAGLIO	CIRAD Montpellier
Lucie LE CHAUDELEC, Sarah ANDRE, Mathilde RENARD	Division des études végétales / SEV Paris
Gilbert CHAUVEL	MAAF / DGAL, Toulouse
Philippe CLERGEAU	Muséum National d'Histoire Naturelle de Paris
François COLSON	Agrocampus Ouest, Angers
Catherine DUCATILLION	INRA Antibes / Villa Thuret
Pierre DONADIEU	ENSP, Versailles
Isabelle FEIX	ADEME, Angers
Gilles GALOPIN	Agrocampus Ouest, Angers
Agnès GRAPIN	Agrocampus Ouest, Angers
Bernadette LIZET	Muséum National d'Histoire Naturelle de Paris
Caroline LOHOU	Brest Métropole Océane
Jean-Louis MOREL	Université de Lorraine / Laboratoire Sols et Environnement
Philippe MOREL	INRA Angers
Marjorie MUSY	Institut de Recherche des Sciences et Techniques de la Ville, Nantes
Nicolas ORANGE	HEPIA Genève (Suisse)
Lionel RANJARD	INRA Dijon
Louis-Marie RIVIERE	INRA Angers
Fabien ROBERT	ASTREDHOR
Sophie ROCHEFORT	HEPIA Genève (Suisse)
Damien ROUSSELIERE	Agrocampus Ouest, Angers
Frédéric SEGUR	CU du Grand Lyon
Jacques SOIGNON, Romaric PERROCHEAU	SEVE Nantes
Marie-Christine VAN LABEKE	Université de Gent (Belgique)
Laure VIDAL-BEAUDET	Agrocampus Ouest, Angers
Cécile VO VAN	CEREMA Lyon

## // PROCÉDURE D'ÉLABORATION DES PROGRAMMES

### • Les groupes de travail thématiques pour l'émergence des besoins

De mai à juillet, les six groupes de travail thématiques se réunissent pour faire le suivi des projets en cours et pour identifier les problématiques émergentes et les besoins des professionnels. Composés de représentants des services des collectivités territoriales, d'entreprises du paysage, de paysagistes concepteurs, de scientifiques et d'experts thématiques, ces groupes sont ouverts à tous les adhérents de Plante & Cité. Les dates et lieux sont communiqués dans la lettre d'information.

- › GT 1 « Agronomie, sols et conduite des végétaux » : 17 juin 2015 – 14 participants
- › GT2 « Protection Biologique Intégrée et gestion de la flore » : 9 juillet 2015 – 12 participants
- › GT3 « Innovation et choix des végétaux » : regroupé avec le GT1
- › Sous-thème « Végétalisation en condition agronomiques limitantes » : regroupé avec le GT1
- › GT4 « Economie et management » : 2 juillet 2015 – 13 participants
- › GT5 « Ecologie et biodiversité » : 16 juin 2015 – 18 participants
- › GT6 « Végétal, paysage et urbanisme : approches intégrées » : regroupé avec le GT5

### • Le comité de pilotage technique

Composé des représentants des groupes de travail thématiques et de représentants du conseil d'administration, cette instance technique se réunit deux fois par an. A l'automne, son rôle est d'identifier les propositions de projets émergents prioritaires, par rapport aux attentes des professionnels.

- › Réunion Suivi des programmes : 25 avril 2015
- › Réunion Priorisation des propositions : 13 octobre 2015

### • Le conseil scientifique : séance prospective et suivi scientifique des projets

En 2015, le conseil scientifique a organisé au printemps une séance de discussion prospective sur les enjeux et problématiques liés aux projets d'agriculture urbaines. A cette occasion, Jean-Noël CONSALES et Christophe SCHWARTZ ont présenté les travaux du programme JASSUR (Jardins associatifs, urbains et villes durables : pratiques, fonctions et risques [2012 – 2016]).

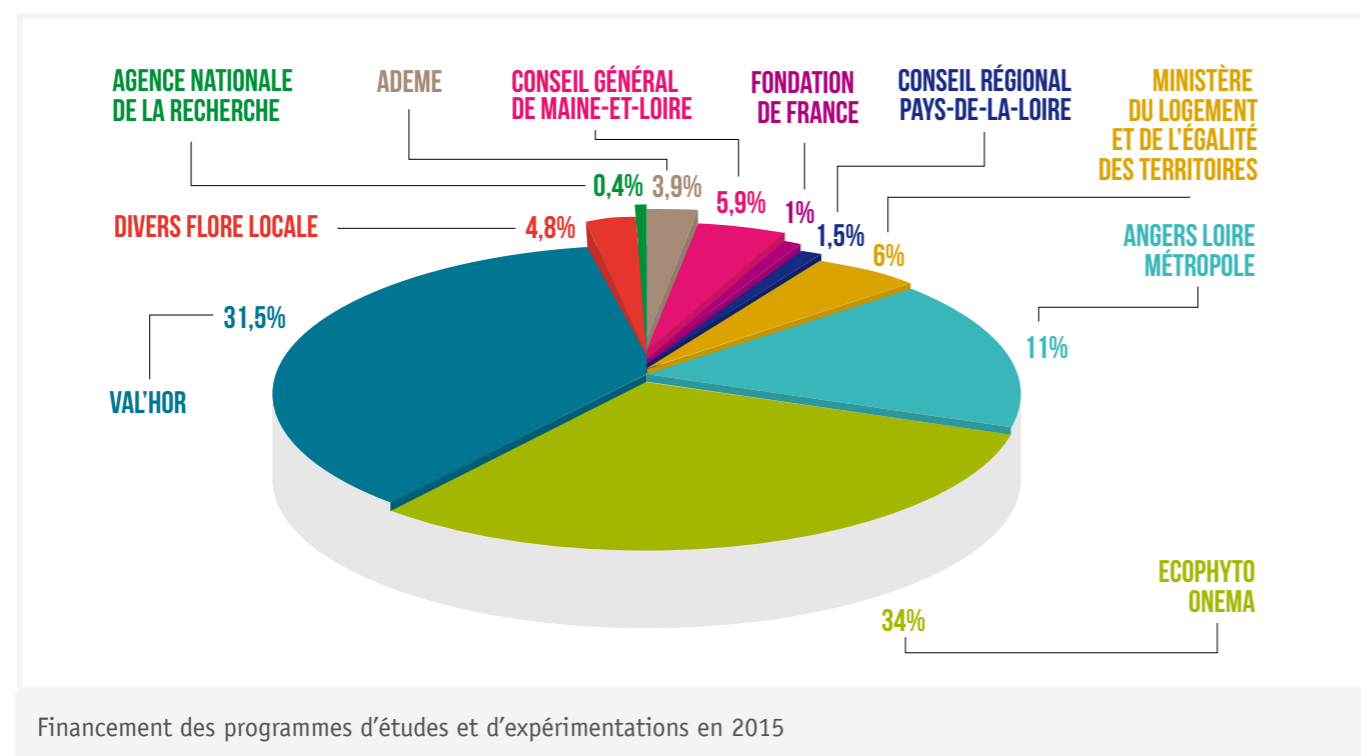
- › Réunion Suivi des programmes : 24 mars 2015
- › Réunion Priorisation des propositions : 5 novembre 2015



Séance du conseil scientifique le 5 novembre 2015 à Paris - Direction des Espaces Verts et de l'Environnement. ©Crédit : L. Provost, Plante & Cité.

## /// LE FINANCEMENT DES PROGRAMMES D'ÉTUDES ET D'EXPÉRIMENTATIONS

Le financement des programmes d'études et d'expérimentations est apporté par des subventions spécifiques sur projets pour un taux moyen d'aide de 60%.  
En complément, Plante & Cité bénéficie de subventions globales d'Angers Loire Métropole et du Conseil Départemental du Maine et Loire.



## PARTENARIAT AVEC L'INTERPROFESSION VAL'HOR



Benoît GANEM,  
président de VAL'HOR  
/ © VAL'HOR



VAL'HOR est l'Interprofession française de l'horticulture, de la fleuristerie et du paysage. Sa mission est de valoriser la filière et de favoriser le développement des entreprises : pépiniéristes et horticulteurs, entrepreneurs du paysage, paysagistes concepteurs.

À cet égard, l'innovation tient une place majeure. L'action collective de soutien aux projets d'innovation doit permettre l'émergence de nouvelles pratiques ou de nouveaux outils pour les entreprises de la filière.

Par exemple, le thème de l'agriculture urbaine, qui fait l'objet de travaux est une réelle opportunité pour la conquête de nouveaux marchés par les entreprises. Il s'agit également de favoriser la performance économique des entreprises par des innovations visant à réduire les coûts ou de s'adapter au changement du contexte réglementaire comme celui de la réduction de l'utilisation des produits phytosanitaires.

Autre exemple, les travaux sur la gestion écologique et paysagère des plantes exotiques envahissantes permettront aux entreprises de mieux s'adapter à de nouvelles pratiques. Plante & Cité contribue ainsi à la démarche Cité Verte, fer de lance de VAL'HOR pour promouvoir les aménagements paysagers et l'usage du végétal en ville, au bénéfice de tous.

## // THÈME N°1 : AGRONOMIE, SOLS ET CONDUITE DES VÉGÉTAUX

L'année 2015 a été marquée par l'aboutissement du programme SITERRE sur la construction de sols fertiles à partir de matériaux de substitution à la terre végétale, et la mise en œuvre de la phase finale de synthèse du programme pluridisciplinaire JASSUR sur les jardins associatifs urbains. La diffusion des résultats de ces travaux majeurs se déroulera au cours de plusieurs temps forts en 2016.

### CHARGÉ DE MISSION :

Olivier DAMAS

### PROJETS POURSUIVIS

- > SITERRE : Procédé de construction de sols à partir de matériaux innovants en substitution à la terre végétale et aux granulats de carrière
- > JASSUR - JARDINS ASSOCIATIFS URBAINS et villes durables : pratiques, fonctions et risques
- > Optimisation des pratiques de gestion des arbustes
- > Abaissement de la charge en éléments nutritifs dans les sols

### NOUVEAUX PROJETS

- > Evaluer l'impact des pratiques des espaces verts sur les sols et leurs fonctions : mise au point et évaluation de bioindicateurs
- > Présomption de contamination des sols : mallette de première aide
- > Contribution des sols urbains au bilan carbone
- > Phytoremédiation : Etat des lieux et références scientifiques et techniques

## /// SITERRE : PROCÉDÉ DE CONSTRUCTION DE SOLS À PARTIR DE MATÉRIAUX INNOVANTS EN SUBSTITUTION À LA TERRE VÉGÉTALE ET AUX GRANULATS DE CARRIÈRE

En ville, les sols sont souvent remaniés, compactés avec pour conséquence la dégradation de leur fertilité physique pour la plantation de végétaux. Pour pallier cette difficulté, la pratique consiste à reconstituer un sol fertile à partir de terre végétale (et granulats de carrière pour les mélanges terre-pierres). Chaque année en France, plus de 3 millions de mètres cubes de terre végétale sont ainsi utilisés, issus du décapage de sols de zones agricoles passant en urbanisation. Ces matériaux sont non renouvelables, de moins en moins disponibles et impliquent - par leur éloignement croissant des villes - des coûts économiques et environnementaux importants et croissants.

Le programme SITERRE - d'une durée de 5 ans (2011-2015) - a étudié le potentiel de valorisation de matériaux issus de l'activité et de la déconstruction des villes, pour la construction de sols de plantation. Un inventaire exhaustif des sources de matériaux potentiels a permis de sélectionner 11 matériaux « modèles » minéraux et organiques (par ex. déchets verts, béton concassé, balayages de rues, etc.). Ces matériaux ont été analysés individuellement, puis en mélanges, afin d'évaluer leur aptitude à être utilisés comme support de plantation (propriétés agronomiques, mécaniques, innocuité vis-à-vis de la santé humaine et de l'environnement). Des modèles de sols construits, plantés en Ray-grass et *Acer platanoïdes*, à partir de différents mélanges ont prouvé la faisabilité de développer une construction de sols fertiles à partir de matières premières secondaires.

Un livre scientifique et technique est en cours de rédaction pour une publication prévue à l'automne-hiver 2016, coordonnée avec la tenue d'une journée technique de restitution à destination des professionnels pour un transfert et une mise en œuvre opérationnelle.



Essais dans des cases lysimétriques  
© M. Legret, IFFSTAR

### FINANCEUR :

ADEME



© O. Damas, Plante & Cité

Les Jardins ASSociatifs URbains sont, sous des appellations, des statuts et des formes variés, en pleine expansion dans de nombreux pays industrialisés et notamment en France. Ils apportent des fonctionnalités, des services mais aussi des questionnements parmi lesquels : approvisionnement en végétaux consommables, qualité nutritionnelle et sanitaire, développement social, préservation de la biodiversité en ville, etc.

Le projet de recherche JASSUR (2012-2015) financé par l'ANR se propose d'éclairer de façon interdisciplinaire les fonctions, les usages, les modes de fonctionnement, les avantages ou les dangers potentiels qu'induisent les jardins associatifs au sein des villes. Ce projet propose d'établir un trait d'union entre : (i) une caractérisation bio-physico-chimique des sols et des produits issus de ces jardins; (ii) une caractérisation socio-technique des pratiques des jardiniers (iii) une caractérisation

socio-politique de la gouvernance de ces espaces dans les agglomérations. Ce travail de recherche rassemble un consortium de 12 partenaires de la recherche et du monde associatif, il se structure autour de 7 villes et territoires : Lille, Lyon, Marseille, Grand Nancy, Nantes, Paris-Ile de France et Grand Toulouse.

En 2015 et phase finale du programme, l'apport de Plante & Cité a permis d'une part d'identifier les besoins en matière d'aide à la décision (informations et formes de restitution) exprimés par les différents acteurs opérationnels de ces jardins, et selon les thématiques du programme de recherche ANR JASSUR. D'autre part, une proposition de synthèse des résultats scientifiques est en cours de construction et se poursuit en 2016 autour d'un ensemble d'une quinzaine de fiches thématiques. Le consortium de recherche porte par ailleurs un projet de rédaction et de publication d'un livre pour 2016.

#### FINANCEUR :

Agence Nationale de la Recherche

En 2015, les travaux sur cette thématique ont porté principalement sur le programme SaveBuxus coordonné avec ASTREDHOR pour la mise au point d'une stratégie de biocontrôle contre les bioagresseurs du buis. Un travail sur la réhabilitation écologique des cimetières a été initié en 2015 et s'achèvera en 2016 avec la publication de ressources et d'outils. En 2016, un nouveau projet sera mis en œuvre sur des problématiques majeures dans le domaine de la protection des végétaux : *Xylella fastidiosa* et le chancre coloré du platane.

#### CHARGÉE DE MISSION :

Caroline GUTLEBEN

#### CHARGÉE D'ÉTUDES :

Maxime GUERIN

#### PROJETS TERMINÉS

- › GreenProtect : Alternatives naturelles pour la protection des semences et des plantes contre les insectes domestiques
- › Lutte biologique par conservation : Impacts des aménagements sur la faune utile

#### PROJETS POURSUIVIS

- › Synthèse sur les usages orphelins en zones non agricoles
- › Synthèse nationale des Bulletins de santé du Végétal en zones non agricoles
- › SaveBuxus : Mise au point et évaluation de solutions de biocontrôle pour lutter contre la pyrale et les maladies du dépérissement du buis
- › Réhabilitation écologique des cimetières : Recueil d'expériences innovantes, solutions techniques et indicateurs économiques

#### NOUVEAU PROJET

- › Présomption de contamination des végétaux par un pathogène de quarantaine : bonnes pratiques dans le cadre des mesures de lutte obligatoire. Le cas du chancre coloré du platane et de *Xylella fastidiosa*

### /// SAVEBUXUS : MISE AU POINT ET ÉVALUATION DE SOLUTIONS DE BIOCONTRÔLE POUR LUTTER CONTRE LA PYRALE ET LES MALADIES DU DÉPÉRISSEMENT DU BUIS

Depuis 2014 le programme SaveBuxus coordonné avec ASTREDHOR, donne lieu à des expérimentations de solutions de biocontrôle et autres méthodes alternatives à la lutte chimique dans l'objectif de développer une stratégie de gestion contre deux bioagresseurs du buis en France métropolitaine : la pyrale du buis (*Cydalima perspectalis*) et la cylindrocladiose du buis (*Cylindrocladium buxicola*). Pour la pyrale, les axes travaillés notamment par l'INRA sont : l'étude de sa biologie, pour pouvoir notamment positionner au mieux les interventions de gestion, les agents entomopathogènes, qui ciblent les stades larvaires, le piégeage phéromonal, qui cible les papillons ; les parasitoïdes oophages, qui ciblent les oeufs. Pour la cylindrocladiose, les axes travaillés sont : la gestion préventive, avec la rédaction d'un guide de bonnes pratiques, la tolérance variétale, les produits alternatifs en traitement des parties aériennes, les produits alternatifs en traitement de sol. Les premiers résultats ont été publiés sous forme d'un livret de synthèse disponible sur les sites de Plante & Cité et d'ASTREDHOR.



Tests de sensibilité aux maladies du dépérissement à la station d'expérimentation du GIE Fleurs et Plantes du Sud Ouest / © GIE Fleurs et Plantes du Sud Ouest

#### FINANCEURS :

VAL'HOR, ONEMA dans le cadre du plan Ecophyto, FranceAgriMer, Fondation de France.



Enherbement des allées, cimetière de Strasbourg  
© S. Larramendy, Plante & Cité

Dans les cimetières, la pression culturelle et sociale entraîne une résistance forte à l'évolution des pratiques de désherbage. D'après les enquêtes, les cimetières sont ainsi les derniers espaces désherbés chimiquement, même lorsque la gestion communale sur le reste du territoire en est exempte. Si l'évolution du regard porté sur la flore spontanée peut jouer un rôle sur le long terme, la recherche de compromis sur les modes de gestion écologique et les aménagements doit se poursuivre en parallèle.

Cette étude initiée en 2015 a pour finalité d'aider les collectivités qui souhaitent abandonner les traitements dans leur cimetière. Les objectifs sont multiples :

- › présenter les enjeux de la réhabilitation écologique et paysagère d'un cimetière
- › inventorier les réponses techniques mises en œuvre dans les cimetières gérés sans pesticides, reflétant une diversité de cas de figure
- › recueillir des données économiques dans les phases de réalisation et de gestion
- › restituer les résultats sous forme d'outils à destination des gestionnaires.

Différentes méthodes sont mises en œuvre : bibliographie, enquête, entretiens, visites et étude de cas, constitution d'un corpus (photographies ...). En partenariat avec la Fédération nationale des Conseils en Architecture, Urbanisme et Environnement, le recueil des expériences fait appel aux contributions de plusieurs réseaux : Centre Permanent d'Initiatives sur l'Environnement, Parcs Naturels Régionaux, Conseil National des Villes et Villages Fleuris, animateurs des Schémas d'Aménagement et de Gestion des Eaux, Conservatoires Botaniques Nationaux... Les livrables seront présentés à l'occasion d'une journée technique nationale fin 2016, organisée en partenariat avec la Fédération nationale des CAUE.

#### FINANCEUR :

ONEMA dans le cadre du plan Ecophyto

L'année 2015 a vu le démarrage de deux programmes, Florilèges toitures l'observatoire des plantes de toitures après une phase exploratoire de 3 ans, et ECOVILLE sur la végétalisation des façades et des rues en milieu urbain. L'outil base de données sur les végétaux VEGEBASE a fait l'objet d'un important travail de refonte qui aboutira courant 2016 à la mise en ligne d'une nouvelle version plus ergonomique et plus fonctionnelle.

#### CHARGÉ DE MISSION :

Olivier DAMAS

#### CHARGÉ DE MISSION

« VÉGÉTAL LOCAL » :

Damien PROVENDIER  
puis Marianne HEDONT  
(à partir de février 2016)

#### CHARGÉ D'ÉTUDES :

Gaëtan DUHAMEL

#### PROJETS POURSUIVIS

- › Florilèges Toitures : Observatoire des plantes de toitures
- › VEGEBASE
- › Végétal local : des végétaux d'origine locale garantie
- › ECOVILLE : La végétalisation des murs et des rues comme outil de résilience urbaine ?

#### NOUVEAU PROJET

- › Revêtements perméables : Tenue et gestion dans le temps de la flore plantée et spontanée

#### /// FLORILÈGES TOITURES : OBSERVATOIRE DES PLANTES DE TOITURES

Florilèges toitures est un observatoire national participatif des plantes de toitures végétalisées. Cet observatoire prend la suite et complète le programme expérimental de diversification végétale en toitures, mené sur 4 sites de 2008 à 2014. Florilèges toitures porte sur des toitures en conditions réelles et non sur des dispositifs expérimentaux, à partir d'observations de professionnels volontaires constituant un réseau de sites pilotes répartis sur tout le territoire national. Le suivi consiste en un relevé annuel du maintien ou de la disparition des essences présentes sur une toiture donnée. Créé en 2011, une phase préalable exploratoire de 3 ans a démontré son potentiel et la faisabilité de son fonctionnement. L'année 2015 marque une étape de développement plus important du programme.

Ce programme permet d'étudier le comportement et l'adaptation sur le long terme des végétaux validés au cours de l'expérimentation sur quatre sites. Il permet également d'étudier une palette plus large de végétaux, notamment la flore spontanée. Il offrira enfin l'opportunité - par étapes successives de développement et grâce à la constitution d'un réseau de partenaires - de bénéficier de multiples retours d'expériences et observations sur le végétal, le vivant au sens large, et sur les pratiques d'entretien mises en œuvre. En 2015, une première synthèse des résultats obtenus au cours de la phase exploratoire a été réalisée et est consultable en ligne. Une gouvernance scientifique a été mise en place. Le dispositif comprend actuellement une trentaine de sites.



© O. Damas, Plante & Cité

#### FINANCEUR :

VAL'HOR



## // VEGETBASE



© J. Boutaud

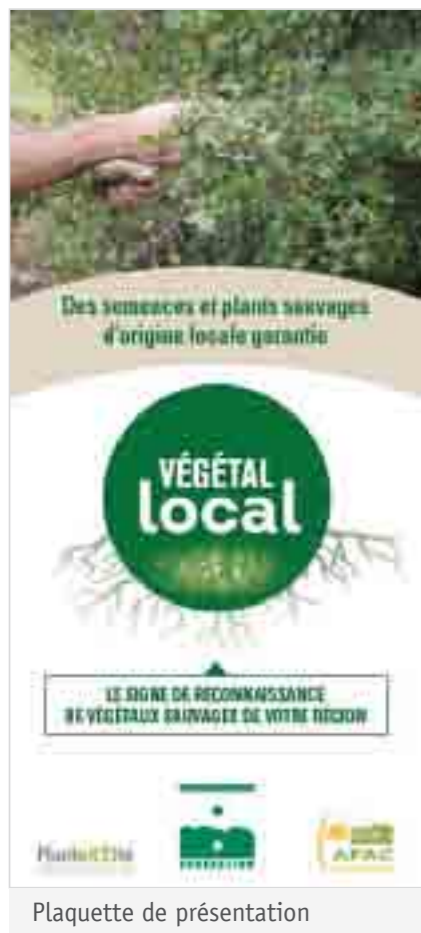
En 2015, le travail s'est concentré sur les développements informatiques dans le cadre de la refonte applicative, et fonctionnelle de VEGETBASE. Une nouvelle version plus ergonomique sera mise en ligne courant 2016 après une phase de test des nouvelles fonctions développées (constitution de liste, possibilité de référencement de catalogues de végétaux...).

Pour mémoire, VEGETBASE couvre actuellement un référentiel taxonomique actualisé et validé scientifiquement de 133 000 végétaux. La recherche et la description des taxons portent sur leur morphologie, leurs caractéristiques, leurs usages et fait appel à plus de 12 000 images. A ce titre, VEGETBASE constitue une véritable encyclopédie du végétal.

## FINANCEURS :

VAL'HOR, Conseil Régional des Pays de la Loire.

## // VÉGÉTAL LOCAL : DES VÉGÉTAUX D'ORIGINE LOCALE GARANTIE



Le label Végétal local a été créé à l'initiative de la Fédération des Conservatoires Botaniques Nationaux, de l'Association Française Arbres, Haies Champêtres et Agroforesteries (AFAHC Agroforesteries) et de Plante & Cité. Jusqu'à présent, le marché français de végétaux d'origine sauvage ne disposait pas de garanties pour qualifier leur provenance. Pourtant, pour la restauration des milieux, l'origine locale est une nécessité écologique et économique : elle permet de reconstituer des communautés végétales cohérentes et favorise la réussite des semis et des plantations avec des végétaux adaptés.

Pour sa première année, au total 26 dossiers de candidature au label ont été déposés (13 pour la session de printemps, 13 pour la session d'automne). Les profils des candidats à la labellisation sont variés, tout autant que leur implantation géographique ou le type et le nombre de végétaux produits. Douze audits ont été réalisés par le GNIS entre fin juillet et début octobre 2015 chez les candidats. Le comité de marque du 3 novembre a examiné les résultats d'audit et a attribué les premières labellisations à onze des premiers candidats audités. Les onze premiers bénéficiaires du label, répartis sur l'ensemble du territoire constituent déjà une solide base pour un réseau de producteurs de végétaux sauvages et locaux. Toutefois, l'offre proposée est encore peu homogène sur le territoire et encore en phase d'élaboration. Pour soutenir le développement du label, des actions de communications et d'accompagnement des filières sont prévues en 2016. Plante & Cité animera une réflexion autour des critères à intégrer dans les marchés pour la commande de végétaux d'origine locale.

## FINANCEURS :

Ministère de l'Agriculture (Bureau changement climatique et biodiversité et Bureau des semences), VAL'HOR, TIGF (Transport de gaz), RTE (Réseau de transport d'électricité), EDF S.A., VNF (Voies navigables de France), Fondation L'Occitane, UNPG (Union nationale des producteurs de granulats), CNR (Compagnie nationale du Rhône).

## // THÈME N°4 : ÉCONOMIE ET MANAGEMENT

L'objectif de ce thème est d'élaborer et d'animer des outils de pilotage en vue d'optimiser la gestion des espaces verts sur les plans organisationnel, économique et environnemental. En 2015, deux chantiers majeurs se poursuivent. Le label EcoJardin vit sa première phase de renouvellements et poursuit son développement. Les Baromètres se construisent, et s'appuient sur de nouveaux projets pour l'acquisition de données de référence sur les espaces verts et leur gestion. Une approche économique des stratégies de gestion « vers le zéro pesticides » démarre, qui complètera les ressources déjà produites par Plante & Cité sur le désherbage.

### CHARGÉE DE MISSION :

Pauline LAILLE

### CHARGÉE D'ETUDES

ECOJARDIN :

Aurore MICAND

## PROJETS POURSUIVIS

- › EcoJardin : Développement du label de gestion écologique des espaces verts
- › Baromètres et pilotage des espaces verts
- › Entretien des couverts enherbés : Optimisation des pratiques

## NOUVEAU PROJET

- › Conditions technico-économiques du passage au « zéro-pesticides »

## // ECOJARDIN : DÉVELOPPEMENT DU LABEL DE GESTION ÉCOLOGIQUE DES ESPACES VERTS

Créée à l'initiative de neuf villes françaises avec d'autres maîtres d'ouvrages et partenaires techniques sous l'égide de Plante & Cité, la démarche EcoJardin a pour objectif de promouvoir la gestion écologique des espaces verts. L'organisation tripartite du dispositif garantit l'actualisation régulière des outils et la qualité de la labellisation. Plante & Cité assure la caution scientifique et a confié l'animation du label à Natureparif, dans le cadre d'une convention de partenariat. L'audit est réalisé par des bureaux d'études indépendants sélectionnés sur leurs compétences en écologie et paysage.

Depuis 2012, 303 sites – au sein de collectivités, d'établissements éducatifs et d'entreprises – répartis sur toute la France ont obtenu la labellisation EcoJardin. 2015 était l'année des premiers renouvellements (en cours jusqu'à mi-2016), avec un taux d'engagement prometteur.

En 2015, plusieurs actions ont été menées de front :

- › Le renouvellement de la convention de partenariat entre Plante & Cité et Natureparif
- › L'étude de faisabilité de l'extension du référentiel et des grilles d'évaluation aux surfaces sportives
- › Le renouvellement des membres du comité de labellisation.

En 2016, le suivi du dispositif se poursuit et un travail spécifique sera effectué sur l'élaboration d'une stratégie de développement du label (cibles, communication et accompagnement), élément essentiel à sa pérennité sur le long terme.

## FINANCEURS :

ONEMA dans le cadre du plan Ecophyto en 2010 et 2011, VAL'HOR en 2014 pour le travail sur les prescriptions techniques, autofinancement en 2015.



Labellisé pour la première fois en 2012, le Clos Barbizier (Besançon) a vu son label renouvelé pour 3 années supplémentaires en 2015. / © H. Lermy, Urban&Sens

## /// LES BAROMÈTRES DE PLANTE & CITÉ



Victoires du Paysage, VAL'HOR / © VAL'HOR

Avec les Baromètres, Plante & Cité travaille depuis 2014 à mettre en place une plateforme publique pour la communication de chiffres de référence sur la nature en ville. Ces indicateurs renseignent sur plusieurs échelles stratégiques de gestion (nationale, territoriale, locale). 2015 a permis de définir les axes structurants du projet et de mettre en place un plan d'action pour les développer :

- › La collecte et l'analyse de données :
- Traitement des premiers jeux de données transmis par le CNVVF dans le cadre du partenariat entre le CNVVF, Hortis et Plante & Cité. Les données disponibles portent sur 400 villes issues de 2 régions pilotes en France avec des grandeurs telles que : la surface d'espaces verts publics par habitants, les ressources budgétaires et humaines dédiées à leur entretien, le nombre d'arbres entretenus par les communes, ou encore les quantités de plantes produites ou achetées.
- Animation d'un observatoire de terrain sur les pratiques de tonte et de fauche pour alimenter un baromètre spécifique.
- Veille scientifique et technique.

- › Le développement et l'animation du site « Les Baromètres de Plante & Cité »
- Conception ergonomique à l'automne 2015.
- Démarrage des développements en décembre 2015, livraison prévue pour le printemps 2016.
- › L'actualisation du référentiel d'indicateurs

En 2016, les actions se poursuivent avec notamment :

- › Ouverture de la plateforme web et publication des premiers baromètres au printemps.
- › Collecte de nouvelles données identifiées.
- › Animation de l'observatoire tonte et fauche.
- › Mise en place d'un accompagnement scientifique et méthodologique.

### FINANCEUR :

Autofinancement

## /// CONDITIONS TECHNICO-ÉCONOMIQUES DU PASSAGE AU « ZÉRO-PESTICIDES »

Il existe déjà plusieurs sources d'information et d'accompagnement technique pour mettre en œuvre le « zéro phyto », ou pour y tendre. Plante & Cité, avec l'appui du MEDDE dans le cadre du Plan Ecophyto, entreprend de compléter les ressources existantes par une approche économique, initiée fin 2015.

Ce volet vise à étudier les mécanismes et les conséquences d'un changement de pratiques depuis une gestion « traditionnelle » ayant recours aux produits phytosanitaires vers une gestion « zéro pesticides », pour plusieurs cas de figure : changement de pratiques à objectif constant, à budget constant, à budget diminuant. Seront notamment investigués :

- › Les pratiques et outils du changement ;
- › Les conséquences paysagères, organisationnelles et budgétaires ;
- › Les leviers d'action des collectivités pour mettre en œuvre une stratégie « zéro pesticides » en répondant à leurs contraintes budgétaires.

La première phase a consisté à poser le cadre conceptuel et le périmètre du projet, ainsi que d'identifier des personnes-ressources pour son accompagnement scientifique. Ce volet économique englobera donc une approche par les coûts directement assumés par les gestionnaires, mais aussi ceux supportés par d'autres acteurs ou même la société. En complément, l'étude des différentes stratégies du changement de pratiques permettra d'en faire émerger les conditions de faisabilité, les étapes et les outils du changement, pour une diversité de cas.



Entretien d'un cimetière militaire à Caen (14) © C. Gutleben, Plante & Cité

### FINANCEUR :

ONEMA dans le cadre du plan Ecophyto

## // THÈME N°5 : ÉCOLOGIE ET BIODIVERSITÉ

À partir d'inventaires participatifs, d'enquêtes, d'expérimentations, cet axe thématique élabore des ressources scientifiques et techniques pour aider les gestionnaires, les élus, les concepteurs à ménager et à aménager la nature en ville. Les études sont menées sur différents sujets et échelles qui représentent la diversité des problématiques liées à la préservation de biodiversité en ville : Prairies urbaines (Florilèges) - Plantes exotiques envahissantes - Ecoquartiers - Jardins associatifs urbains.

### CHARGÉ DE MISSION :

Damien PROVENDIER  
puis Marianne HEDONT  
(à partir de février 2016)

### CHARGÉS D'ÉTUDES :

Maxime GUERIN  
et Gaëtan DUHAMEL

### PROJET TERMINÉ

- › Guide pour l'évaluation de la biodiversité dans les Ecoquartiers

### PROJETS POURSUIVIS

- › Florilèges : Observatoire professionnel de la flore urbaine
- › JASSUR - Jardins associatifs urbains et villes durables : pratiques, fonctions et risques
- › URBIO : Biodiversité urbaine: vers une approche intégrée des services écosystémiques dans les aires urbaines
- › Gestion écologique des plantes envahissantes : techniques innovantes et gestion paysagère

## /// GUIDE POUR L'ÉVALUATION DE LA BIODIVERSITÉ DANS LES ECOQUARTIERS

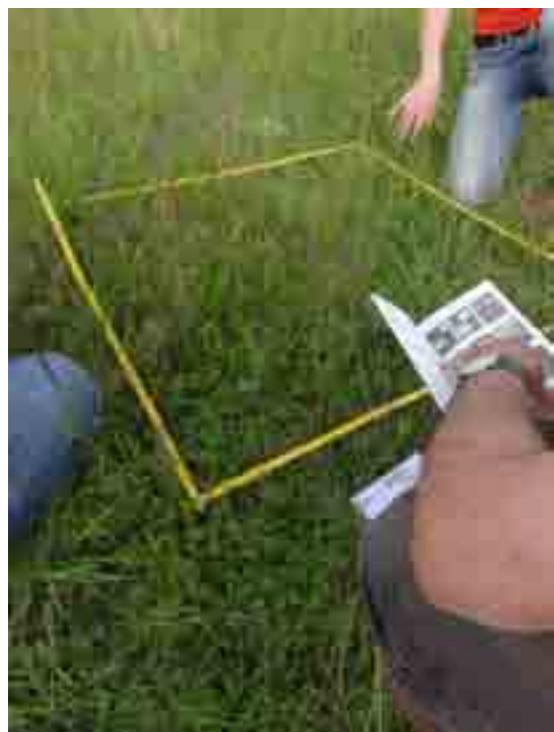
Afin d'accompagner les professionnels de la ville durable pour l'intégration de la biodiversité, Plante & Cité a développé une méthode d'évaluation de la biodiversité dans un projet d'aménagement durable. La diversité des formes et des contextes urbains pose des questions méthodologiques pour ces évaluations. Le choix d'indicateurs pertinents est important pour contribuer à la prise en compte de la biodiversité dans les politiques publiques de la ville durable. La méthode proposée a pour objectif de permettre une auto-évaluation des aménagements par les collectivités et mairies d'ouvrage privées dans des quartiers en phase de vie (évaluation dite ex-post). Les indicateurs proposés n'évaluent donc pas la conception du quartier. L'auto-évaluation permet ainsi de situer son action vis-à-vis de la biodiversité sur différents sujets : connaissances de l'environnement, services écosystémiques, pratiques de gestion, sensibilisation. La liste d'indicateurs proposée permet également de faire un état des lieux des données en possession des gestionnaires. Ces données sont parfois compliquées à rassembler du fait des jeux d'acteurs locaux. Le travail nécessite donc parfois de croiser les compétences en lien avec la biodiversité et de faire appel aux différents acteurs moteurs sur ce domaine. Cependant, lors des phases de programmation ou de conception d'un quartier, ces critères et indicateurs peuvent aussi servir de support pour exposer des orientations en termes de gestion de la biodiversité. Cette grille d'indicateurs représente donc un référentiel de suivi des actions en matière de biodiversité au sein d'un quartier.



Écoquartier la Barberie, Changé (49) / © E. Faure, Plante & Cité

### FINANCEURS :

Ministère du Logement, de l'Égalité des Territoires et de la Ruralité



### VOLET PRAIRIES URBAINES

Florilèges-prairies urbaines est un programme de science participative mis en place par le Département de la Seine-Saint-Denis (Observatoire Départemental de la Biodiversité Urbaine), Natureparif, le Conservatoire botanique national du Bassin parisien, Plante & Cité et l'équipe Vigie-Nature du Muséum National d'Histoire Naturelle de Paris. Il propose aux gestionnaires d'espaces verts d'évaluer et suivre la qualité floristique de leurs prairies en relation avec leurs pratiques de gestion. L'année 2014 a été dédiée à la création du protocole et d'outils associés ainsi qu'à une phase pilote sur le terrain. L'année 2015 a été le lancement officiel de ce programme à l'occasion de la Journée technique Plante & Cité du 28 mai 2015 à Aulnay-sous-Bois. En 2015, 117 prairies distribuées dans 15 départements ont été suivies. En deux ans, ce sont 141 participants répartis dans 31 structures qui ont suivi 152 sites au total.

### VOLET RUE : « SAUVAGES DE MA RUE – GESTIONNAIRES »

Depuis 2010, ce sont plus de 60 000 observations qui ont été collectées dans le cadre des programmes Sauvages de ma Rue « Grand public » et « Gestionnaires Espaces Verts ». En complément de Sauvages de ma rue, Florilèges permet de géolocaliser des espèces, des interventions, des objectifs de gestion. Ainsi la contribution de différents acteurs (citoyens,

Mise en place d'inventaires florilèges - prairies urbaines dans le cadre de la journée technique organisée avec le Conseil départemental 93, Parc du Sausset, Aulnay-sous-Bois  
© D. Provendier, Plante & Cité

gestionnaires) permet de construire une carte participative de la gestion de la flore spontanée urbaine. En 2015, Plante & Cité a coordonné un travail avec des étudiants du master DEBATS du Muséum National d'Histoire Naturelle sur l'utilisation de cartes participatives pour faciliter une gestion concertée de la nature en ville impliquant les gestionnaires et les citoyens. Ce projet se poursuivra en 2016 avec la réalisation du cahier des charges et la mise en place de partenariats pour la réalisation en 2017 d'une application pilote sur le sujet.

### FINANCEUR :

ONEMA dans le cadre du plan Ecophyto

L'objectif de cette thématique est de produire de nouveaux référentiels urbanistiques intégrant une prise en compte plus forte du végétal et du paysage. Nouvelles formes urbaines, cadre de vie, indicateurs, rôles et valeur du végétal en ville, ces études visent à aider les décisions publique et privée à construire des villes durables et résilientes. En 2015, les différentes formes d'agriculture urbaines ont été analysées et des échanges avec les acteurs professionnels du secteur serviront à préparer un guide sur le sujet en 2016.

### CHARGÉ DE MISSION :

Damien PROVENDIER  
puis Marianne HEDONT  
(à partir de février 2016)

### CHARGÉE D'ÉTUDES :

Aurore MICAND

### PROJET EN COURS

› Agricultures urbaines : modalités, outils de gouvernance, projets de paysage et nouveaux marchés.

### NOUVEAU PROJET

› Place de l'arbre dans la ville : outil de planification et de gestion.

### /// AGRICULTURES URBAINES : MODALITÉS, OUTILS DE GOUVERNANCE, PROJETS DE PAYSAGE ET NOUVEAUX MARCHÉS

En plein essor, l'agriculture urbaine prend des formes très diversifiées. Les types d'acteurs, les pratiques, les attentes et les productions sont variés. Les collectivités territoriales ont besoin d'éléments de références, de retours d'expériences pour mettre en place des plans d'actions et présenter aux élus les enjeux. Ce projet traite les différentes thématiques de ce sujet et cherche à caractériser les jeux d'acteurs associés. Le projet cherchera notamment à identifier et caractériser les nouveaux types de marché pour les entreprises du paysage, pour les paysagistes concepteurs et le rôle des professionnels dans les projets d'agriculture urbaine. Le projet a débuté en 2015 par une phase d'analyse bibliographique des ressources existantes sur le sujet. L'analyse des positionnements des acteurs professionnels de la filière est réalisée sur la base d'entretiens semi-directifs. La mise en œuvre et la gouvernance de plusieurs projets d'agriculture urbaine font l'objet d'une analyse basée sur une grille de critères.



Jardin des cultures (projet ANRU Nice-Cannes), Lille  
© L. Seguin, Plante & Cité

Le 30 novembre 2015, un workshop organisé à Lyon a regroupé une trentaine de paysagistes, entreprises, collectivités, urbanistes et représentants du monde agricole autour de questions structurantes (argumentaires, opportunités et obstacles, compétences, etc.) sur ce sujet émergent. Les regards croisés et les pistes dégagées lors de cet atelier ont fait progresser collectivement les professionnels participants et doivent servir de base pour mieux organiser la rédaction du guide en 2016.

Projet mené en partenariat avec ASTREDHOR et l'association Terres en villes.

**FINANCEUR :**  
VAL'HOR



Jardin des cultures (projet ANRU Nice-Cannes), Lille / © L. Seguin, Plante & Cité



## **ACTION 3 : DIFFUSION ET DOCUMENTATION**

## // LE SITE PLANTE & CITÉ

L'ouverture du nouveau site de Plante & Cité en début d'année a favorisé la consultation des projets et ressources de l'association. Les bulletins de veille et les commandes d'articles de presse constituent toujours des services phares. En fin d'année 2015, le site se dote d'un Extranet pour faciliter les échanges avec les administrateurs et adhérents. Si les travaux de refonte ergonomique du site de Plante & Cité se terminent, les enjeux se situent désormais dans son animation et la qualité de ses contenus.

### // LE SITE DEVIENT COLLABORATIF POUR LES ADHÉRENTS

La refonte du site de Plante & Cité a fait l'objet d'une action dans le plan stratégique. En 2014, le site a été totalement revisité, et en 2015, le travail a porté sur le développement de fonctionnalités collaboratives, dont la mise en place d'un extranet dédié aux administrateurs et adhérents.

Cet espace d'échanges privilégié est organisé autour de groupes par instance (Conseil d'Administration, Comité de pilotage technique, etc.) et par projet (Savebuxus, EcoJardin, etc.). Les membres peuvent y retrouver tous les documents, discussions et prochaines dates de réunion qui les concernent.

### // LE CONTENU DU SITE EN QUELQUES CHIFFRES



Les visites sur le site de Plante & Cité sont en légère augmentation depuis 2014 (39000 visites, + 2,6%).

Le centre de ressources regroupe 330 fiches réparties dans les 6 thèmes d'études de Plante & Cité. Le site présente également 53 fiches-projets mettant en valeur les principales études de l'association.

En 2015, plus de 30 nouveaux documents et 15 fiches-projets sont venus alimenter le centre de ressources.

#### BULLETINS DE VEILLE ET COMMANDES

Diffusées dans les ressources de Plante & Cité et par mail aux 3325 adhérents, les revues bibliographiques et le service gratuit de commandes d'articles de presse sont des services plébiscités.

##### • Références Plante & Cité

Cette revue bibliographique est mensuelle (72 n° depuis 2009). Chaque numéro comporte une cinquantaine de références, issues d'une trentaine de revues spécialisées.

Commandes : près de 450 articles/mois sont envoyés à une centaine de structures.

##### • Revue internationale Plante & Cité

Cette revue est annuelle (5 n° depuis 2010)

Commandes : près de 100 documents/an sont envoyés à une trentaine de structures.

### // LES PERSPECTIVES POUR 2016

En 2016, les actions phares porteront sur l'animation du site et l'internationalisation de la diffusion :

- Enrichissement des contenus du site et actualisation/reprise de contenus en ligne
- Travail sur l'homogénéisation et la synonymie des mots-clés
- Mise en ligne d'une version anglaise du site
- Animation de l'Extranet
- Edition des bulletins de veille mensuels et spécialisés

#### COORDINATION :

Aurore MICAND (chargée de projets de diffusion), Baptiste CHASSAING (webmaster), Florence CADEAU (documentaliste), Ludovic PROVOST (chargé de communication).

## // LE SITE ECOPHYTOZNA-PRO

En 2015, le site Ecophyto a accompagné la mise en œuvre du label Terre Saine, porté par le MEDDE, en assurant son secrétariat. La fréquentation du site est toujours en hausse, ainsi que la liste des abonnés au bulletin de veille et à la lettre d'informations. Les évolutions du Plan Ecophyto, avec la parution d'une version 2, impliquent une refonte ergonomique du site en 2016.

### // LE SITE ECOPHYTO ACCUEILLE LE LABEL TERRE SAIN

Plante & Cité anime depuis 2011 le site du plan Ecophyto pour les professionnels des zones non agricoles. Ce travail fait l'objet d'un financement de l'ONEMA, dans le cadre du Plan Ecophyto, à hauteur de 80%.

En 2015, le site internet a accueilli l'opération nationale « Terre Saine communes sans pesticides » portée par le MEDDE. Cette opération vise à valoriser l'action des collectivités territoriales qui atteignent et dépassent les objectifs de la loi Labbé, notamment à travers le label national du même nom (50 labellisés en 2015).



### PLAN ECOPHYTO 2 : VERS UNE REFORTE DU SITE EN 2016

Le Plan Ecophyto 2, paru en octobre 2015, insiste sur l'importance du transfert des connaissances vers les professionnels. A la demande du Ministère, un travail préliminaire à la refonte du site a donc été engagé en 2015. Le recueil des besoins auprès d'utilisateurs du site et d'acteurs du plan a permis une élaboration concertée d'un cahier des charges. Les principaux axes de travail porteront sur la différenciation des cibles par activité professionnelle et la mise en réseau des acteurs. Les travaux de refonte sont planifiés en 2016.

### // LE CONTENU DU SITE EN QUELQUES CHIFFRES

De 2014 à 2015, le site a connu une forte augmentation des visites enregistrées (41500, +41%), à relier à la création de la rubrique dédiée au Label Terre Saine.

Le contenu du site est entièrement issu de la veille scientifique et technique de la filière. Près de 100 documents et 70 actualités et événements ont été publiés en 2015. Le site compte 930 abonnés à la lettre d'informations mensuelle et au bulletin de veille. La synthèse nationale des BSV est très consultée.

#### BULLETINS DE VEILLE

Le bulletin Ecophyto est mensuel (65 n° depuis 2010). Il contient des références bibliographiques et une veille réglementaire.

### // LES PERSPECTIVES POUR 2016

En 2016, le travail de refonte du site va mobiliser toute l'équipe de coordination. L'animation du site et la réalisation des bulletins se poursuivront en parallèle et en continu sur toute l'année.

- Enrichissement des contenus du site
- Edition des bulletins de veille mensuels
- Refonte du site

#### COORDINATION :

Baptiste CHASSAING (webmaster), Florence CADEAU (documentaliste), Maxime GUERIN (chargée d'études), Aurore MICAND (chargée de projets de diffusion), Caroline GUTLEBEN (chargée de mission et directrice).

## // LE SITE NATURE EN VILLE

Plante & Cité anime depuis 2013 le portail Nature en Ville à destination des acteurs de la ville et de l'écologie urbaine. Avec une fréquentation toujours en hausse, il recense les actions en faveur de la nature en ville, et son agenda est très actif. L'animation 2015 du site est financée à hauteur de 80% par le METL.

### // UNE FRÉQUENTATION TOUJOURS EN HAUSSE

En 2015, l'animation continue du site s'est poursuivie (veille documentaire, interventions et participations à des colloques et événements professionnels, diffusion de flyers, etc.). Le référencement du site a été retravaillé avec un bilan approfondi de sa fréquentation pour déterminer le plan d'actions 2016.

### LE CONTENU DU SITE EN QUELQUES CHIFFRES



Depuis son ouverture en 2013, les visites ont fortement augmenté sur le portail (15000, +50%).

#### RUBRIQUES LES PLUS CONSULTÉES :

- > Présentation du Plan Nature en ville
- > Actions
- > Agenda
- > Ressources

Le site Nature en Ville regroupe **140 acteurs** (coordinateurs, partenaires d'actions ou initiateurs de projet), en relation avec les 28 actions du Plan réparties en **16 engagements**, **75 initiatives** et **300 ressources** variées illustrent ces actions.

Plante & Cité anime ce portail avec l'ajout régulier de ressources : **13 bulletins de veille bibliographique**, **69 actualités** et plus de **250 dates** de colloques, de journées techniques...ont été relayées sur le site en 2015.

Depuis l'ouverture en 2013, le document le plus consulté sur le portail Nature en Ville reste le Référentiel Trame Verte Urbaine, téléchargé plus de 700 fois.

### BULLETINS DE VEILLE

Ce bulletin est trimestriel. Depuis 2013, 13 numéros ont été réalisés, diffusés aux 70 abonnés et sur les sites [www.nature-en-ville.com/](http://www.nature-en-ville.com/) et <http://www.cdu.urbanisme.developpement-durable.gouv.fr>

### // LES PERSPECTIVES POUR 2016

- Confirmer l'augmentation de fréquentation du site (communication, relais des nouveaux acteurs)
- Alimenter de manière continue l'agenda du portail et inciter les partenaires à y contribuer
- Mettre à jour les actions du Plan Nature en Ville avec une relance des porteurs
- Réaliser une veille documentaire ciblée pour alimenter les engagements peu illustrés

#### COORDINATION :

Baptiste CHASSAING (webmaster), Florence CADEAU (documentaliste), Damien PROVENDIER (chargé de mission).

## // APPUI AUX ÉTUDES ET EXPÉRIMENTATIONS

Le service documentation accompagne les chargés de mission de Plante & Cité dans la construction et la réalisation des programmes d'études et d'expérimentations du centre technique.

### // LA VEILLE COLLABORATIVE INTERNE

La veille technique et scientifique est réalisée par tous les salariés selon leurs spécialités. L'appui du service documentaire consiste en la mise à disposition d'outils, l'aide à la constitution de bibliographies, la recherche d'articles scientifiques, la diffusion sélective d'informations, et la mise à disposition d'un fonds documentaire. En 2015, 6 études sont concernées : SaveBuxus, arbres et arbustes, Siterre, les agricultures urbaines, la réhabilitation écologique des cimetières et EcoJardin (terrains de sports).

#### LES OUTILS COLLABORATIFS

- Evernote (outil de gestion de notes) permet une veille sur l'actualité de la filière et une diffusion personnalisée des informations
- Zotero (outil de gestion de références bibliographiques) permet la constitution de collections d'articles scientifiques par études P&C



#### LE CENTRE DE DOCUMENTATION

La bibliothèque de P&C est constituée de 14 titres de presse spécialisée et de 630 ouvrages et documents imprimés (mémoires, actes de colloques, e-book, rapports, guides techniques...).

Ces documents complètent les 4570 articles techniques et scientifiques analysés. Ces 5200 références bibliographiques sont consultables dans le centre de ressources en ligne.

Près de 600 références par an alimentent le fonds documentaire.



Centre documentaire Plante & Cité à la Maison du Végétal  
© L. Provost, Plante & Cité

### UNE PRESTATION DOCUMENTAIRE POUR LE CNFPT

En 2015, le service documentaire de Plante & Cité a réalisé pour le compte du CNFPT une revue bibliographique sur les inventaires participatifs de biodiversité ordinaire. Ce document a été diffusé dans le cadre de formations à l'INSET de Montpellier.



### // LES PERSPECTIVES POUR 2016

La mise à disposition d'outils d'aide à la recherche documentaire est une préoccupation constante.

- Intégration de références documentaires des Caue
- Etudes concernées par une veille documentaire : les agricultures urbaines, la phytoremédiation, les baromètres Sev'Indic de Plante & Cité, SaveBuxus, l'arbre urbain, paysage et santé humaine et le fleurissement.

#### COORDINATION :

Florence CADEAU (documentaliste), ensemble de l'équipe selon les sujets traités.

## // DES SERVICES EN RÉSEAU

La veille et les services associés sont l'occasion de développer des collaborations documentaires. Pour rester à l'écoute des besoins des adhérents, les services documentation et diffusion animent également une commission annuelle, dans laquelle prennent part entre autres des adhérents.

### /// DES PARTENARIATS & DES OUTILS MUTUALISÉS

#### • ASTREDHOR et Plante & Cité

Ce partenariat permet un accès réciproque aux bases de données bibliographiques, la diffusion des études paysage ASTREDHOR dans le centre de ressources de Plante & Cité, ou encore de proposer des veilles documentaires communes telles que SaveBuxus ou Agricultures urbaines. Les documentalistes et les chargés de diffusion participent aux comités de liaison semestriels ASTREDHOR – Plante & Cité.

#### • Hépia – Plante & Cité Suisse et Plante & Cité

Ce partenariat favorise l'accès au catalogue bibliographique NEBIS et consortium KFH, via la bibliothèque Hepia (Genève). Les documentalistes participent aux séminaires de recherches des deux entités.

#### • Service DEVE de Paris et Plante & Cité

Ce partenariat permet la diffusion des Infos-études dans le centre de ressources de Plante & Cité.



#### • Le portail documentaire Horti'doc [www.hortidoc.net](http://www.hortidoc.net)

Les partenaires - INRA Centre d'Angers, ASTREDHOR, AGROCAMPUS OUEST Centre d'Angers et Plante & Cité - mettent à disposition des professionnels des filières de l'horticulture et du paysage, des sources d'informations utiles aux recherches et expérimentations. En 2015, le centre de documentation de Plante & Cité a été présenté dans la newsletter Horti'doc n°2.



#### • La photothèque Sépale [www.phototheque-sepale.fr](http://www.phototheque-sepale.fr)

ASTREDHOR, VAL'HOR, la SNHF et Plante & Cité ont mutualisé en 2014 un outil de gestion de leurs photos. En 2015, a été ouvert le site grand public permettant la valorisation d'une partie de ce fonds. Cet outil reste avant tout réservé aux quatre partenaires. Les services documentation et diffusion sont membres du comité de pilotage, administrent cette base de données et coordonnent les contributions photos en interne.

### /// LES PERSPECTIVES POUR 2016

Ce travail en réseau et son animation sont continus à Plante & Cité.

#### • Horti'doc

La faisabilité d'un recensement de thèses dans les domaines de l'horticulture ornementale et du paysage, et la valorisation de cette base de données sont à l'étude.

#### • Sépale

En plus de l'appui technique apporté aux contributeurs, la diffusion de ces supports de communication sera étudiée selon les événements et programmes de Plante & Cité.

#### COORDINATION :

Florence CADEAU (documentaliste), Baptiste CHASSAING (chargé de diffusion).

## // ÉDITION DE PUBLICATIONS : UN PREMIER ESSAI POSITIF

Les publications annuelles de Plante & Cité proposent une synthèse des connaissances de Plante & Cité sur un sujet d'actualité. Editées uniquement au format papier, elles sont envoyées aux adhérents et les numéros supplémentaires sont disponibles à la vente. Elles viennent compléter les services du centre technique et les éditions électroniques du service documentaire.

### /// MIEUX INTÉGRER LA FLORE SPONTANÉE EN VILLE : BILAN À 6 MOIS

En 2015, cette première édition portait sur la question du désherbage.

Toujours d'actualité et profondément opérationnelle, la question du désherbage est souvent au cœur des relations entre ville et flore spontanée.

Organisée en six chapitres, la publication développe l'acceptation de la flore spontanée, la planification de la gestion, les techniques préventives pour éviter de désherber et les bonnes pratiques de désherbage. La réglementation et les questions budgétaires sous-jacentes sont aussi abordées. La publication se termine sur des références documentaires pour ceux qui souhaitent approfondir certaines questions.

Une première version a été distribuée lors de l'Assemblée Générale de Plante & Cité en avril, et la version définitive publiée en juin, avec un avant-propos de la Ministre de l'Ecologie, Ségolène Royal. Sur un premier tirage à 2000 exemplaires, environ 900 ont été envoyés aux administrateurs et adhérents de Plante & Cité, et 200 vendus. Les ventes ont permis de couvrir les frais postaux des envois aux membres.



### /// LA PUBLICATION 2016

En 2016, le sujet retenu est celui de la végétalisation de la ville, autour de trois chapitres :

#### • Comprendre les rôles du végétal dans la ville dense

Entre bienfaits sur la santé, attractivité touristique et impacts climatiques, cette partie synthétise les divers rôles des dispositifs végétalisés en ville. Des focus à l'international illustrent le sujet.

#### • Accompagner la présence de végétal en ville

De l'échelle territoriale avec les trames vertes à l'échelle du projet urbain, cette partie détaille les outils d'urbanisme et les bonnes pratiques de gouvernances qui facilitent la végétalisation de la ville.

#### • Des rues au bâti, bien choisir l'alternative végétale

Tramways, arbres en ville, végétalisation participative, gestion des eaux pluviales, toitures et murs végétalisés, les bonnes pratiques de mise en œuvre et de gestion de ces dispositifs sont présentées dans cette dernière partie.

#### COORDINATION :

Aurore MICAND (chargée de projets de diffusion), ensemble de l'équipe selon les sujets traités, Ludovic PROVOST (chargé de communication).

## // JOURNÉES TECHNIQUES 2015

Sept journées techniques dont une journée de Plante & Cité Suisse ont ainsi été organisées en 2014, réunissant plus de 720 participants. La réussite de ces manifestations tient à la qualité des partenariats mis en œuvre pour leur construction et à l'originalité des présentations. Ces journées techniques jouent un rôle majeur dans la valorisation des résultats des travaux de Plante & Cité mais aussi dans la mutualisation des expériences au sein du réseau.



### ECOJARDIN, LA GESTION ÉCOLOGIQUE DES ESPACES VERTS



10 février 2015  
PARIS  
Partenariats : Natureparif  
120 participants

### JOURNÉE D'ÉTUDE INTERNATIONALE : QUEL AVENIR POUR LE BUIS ?



4 mars 2015  
VAUX LE VICOMTE  
Partenariat : Domaine de Vaux-le-Vicomte  
170 participants

### GESTION DES CIMETIÈRES SANS PESTICIDES



11 mars 2015  
VERSAILLES  
Partenariats : CNFPT, AITF, Versailles  
100 participants

### GESTION DES PRAIRIES URBAINES ET PASTORALISME URBAIN



28 mai 2015  
CG 93  
Partenariats : CG 93, ODBU  
60 participants

### GESTION ET CONCEPTION ÉCOLOGIQUE DES ESPACES VERTS : COMMENT CONCEVOIR DES AMÉNAGEMENTS ET GÉRER LES EAUX PLUVIALES ?



25 juin 2015  
PERPIGNAN  
50 participants

### CRAYON, SÉCATEUR OU MINI-PELLE, UN NOUVEAU REGARD SUR LES ARBUSTES



9 octobre 2015  
RENNES  
Partenariats : Rennes, Les Arbusticulteurs  
226 participants

### REVÊTEMENTS PERMÉABLES ET NATURE EN VILLE PAR PLANTE & CITÉ SUISSE



7 octobre 2015  
GENÈVE  
70 participants  
Organisée par Plante & Cité Suisse  
Intervention de Plante & Cité.

## ACTION 4 : MUTUALISATION ET JOURNÉES TECHNIQUES

Crédits photos 2 : C. Gutleben, Plante & Cité - 3 : A. Micand, Plante & Cité - 4 : D. Provendier, Plante & Cité - 5 : D. Provendier, Plante & Cité  
6 : O. Damas, Plante & Cité



## // JOURNÉES TECHNIQUES 2016

En 2016, le programme des journées techniques est varié avec toutefois une figure imposée et désormais incontournable, la journée technique avec Natureparif sur EcoJardin pour la valorisation des sites labellisés. Plusieurs journées seront l'occasion de communiquer sur les résultats et ressources élaborées dans le cadre de programmes d'études. C'est le cas de la journée technique « Construire des sols pour végétaliser la ville : du déchet au sol fertile » organisée au second semestre avec les partenaires du programme SITERRE.

### OUTILS DE (RE)CONNAISSANCE DES VÉGÉTAUX ET PRATIQUES PÉDAGOGIQUES



**2 février 2016**  
**EPL LYON-DARDILLY-ECULLY**  
 Partenariats : Echos Paysage,  
 EPL Lyon-Dardilly-Ecully

### ECOJARDIN, LA GESTION ÉCOLOGIQUE DES ESPACES VERTS



**10 et 11 février 2016**  
**PARIS**  
 Partenariat : Natureparif

### IMPLICATION DES HABITANTS DANS LES PROJETS D'AMÉNAGEMENT ET DE GESTION DES ESPACES VERTS



**1er juillet 2016**  
**NANTES**  
 Partenariats : Ville de Nantes et  
 partenariats autres à construire.

### ESPACES VERTS ET TOURISME



**6 septembre 2016**  
**ANGERS**  
 Partenariats : Atout France,  
 Terre des Sciences, Terra  
 botanica...

### RÉHABILITATION ÉCOLOGIQUE DES CIMETIÈRES



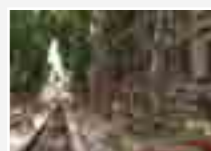
**À déterminer**  
**Lieu à déterminer**  
 Partenariat : FnCAUE

### CONSTRUIRE DES SOLS POUR VÉGÉTALISER LA VILLE : DU DÉCHET AU SOL FERTILE



**Hiver 2016-2017**  
**PARIS**  
 Partenariats : Partenaires du  
 consortium SITERRE et ADEME

### COMMENT CARACTÉRISER ET VALORISER LES SERVICES ÉCOSYSTÉMIQUES DE L'ARBRE EN VILLE ?



**14 octobre 2016**  
**LYON**  
 Partenariat : Métropole de Lyon,  
 Ville de Lyon, Echos Paysage

**Crédits photos** 1 : J. Boutaud - 3 : Ville de Lyon - 4 : C. Gutleben, Plante & Cité - 5 : S. Larramendy, Plante & Cité - 6 : M. Legret, IFSTTAR  
 7 : A. Micand, Plante & Cité

## // AUTRES CONTRIBUTIONS À LA VALORISATION DES CONNAISSANCES ET À LA

## LA MUTUALISATION DES EXPÉRIENCES

Accompagner la diffusion des résultats des programmes d'études et d'expérimentations est un travail essentiel. Plus de 30 interventions différentes ont ainsi été réalisées dans des réseaux scientifiques et professionnels, à l'occasion de colloques, séminaires, conférences. Les lister toutes ne serait pas possible mais en voici quelques exemples.

Rencontres/colloques/séminaires/clubs/congrès 2015	Dates et lieux
Rencontres du végétal « Compétitivité des filières du végétal spécialisé : quels leviers d'innovation variétaux, agronomiques, technologiques et organisationnels »	12 & 13 janvier – ANGERS
Séminaire HORTI-PAYSAGE du réseau DGER - Participation de Louis TISSIER (HORTIS - Directeur Services espaces verts de Strasbourg) représentant Plante & Cité	4-6 février – ROUFFACH (Alsace)
Salon du végétal : Table ronde de la Société Française des Gazons et conférence « Gestion et conception écologique des espaces publics paysagers »	16 – 18 février – ANGERS
GEVES - Commission Scientifique et Valeur Environnementales de la Section CTPS	4 mars – ANGERS
Formation INSET sur « Inventaires de la biodiversité et sciences participatives »	18 et 19 mars – MONTPELLIER
Journée de formation IFORE & CEREMA sur « la Nature en ville et la gestion différenciée »	25 mars – PARIS
Symposium « Espaces publics sans pesticides »	25 mars – BRUXELLES
Rencontres organisées par le CNFPT « Politique zéro pesticides des espaces publics dans les collectivités territoriales » en présence du sénateur Joël LABBE	25 mars – PARIS
Rencontre des délégués Développement Durable du réseau des Grandes Ecoles (CGE)	20 & 21 mars – ANGERS
Réunion d'information sur le Plan Ecophyto 2 – MEDDE	31 mars – PARIS
Assemblée générale du pôle de compétitivité VEGEPOLYS	9 avril – ANGERS
Séminaire COS / CS Fondation Recherche Biodiversité – Animation et création d'un groupe de travail sur Ecologie urbaine	6 au 8 mai – AIX-EN-PROVENCE
Colloque « la place du végétal en ville, la couleur dans les parcs et jardins : quels avenir pour les rosiers entre biodiversité et fleurissement durable ».	29 mai – LYON
Congrès AITF	11 juin – TOULOUSE
Assises Françaises de la Biodiversité	10 & 12 juin – DIJON
Assemblée générale et 70 <sup>ème</sup> anniversaire de la FNPHP	18 juin – MARNE-LA-VALLÉE
1 <sup>er</sup> comité de gestion et d'octroi du label « Terre Saine, communes sans pesticides » du MEDDE. Secrétariat assuré par Plante & Cité	26 juin – PARIS
Restitution des résultats du programme COMPAMED SANTE au CNAM	1 <sup>er</sup> juillet – ANGERS
Rencontre du Réseau Nature Bordeaux Métropole sur les jardins associatifs	1 <sup>er</sup> juillet – BORDEAUX
Club régional pour la ville durable	14 septembre - ORLEANS
Club Urbanisme Bâti Biodiversité LPO	23 Septembre – PARIS
UICN – Groupe de travail « Invasions Biologiques en Milieux Aquatiques »	7 octobre - NIMES
Journée technique FREDON Bourgogne « Vers le zéro phyto dans les espaces publics »	20 octobre – LA CHARITE-SUR-LOIRE
Journée technique régionale DREAL Lorraine - « Connaître et favoriser la nature dans sa commune »	29 septembre – PONT-EN-MOUSSON
Carrefours de l'innovation Agronomique organisés par l'INRA	30 septembre – ANGERS
Congrès HORTIS et CNFPT « Réforme territoriale et transition écologique »	1 <sup>er</sup> et 2 octobre – MARSEILLE
Conférence Terres des Sciences et Institut Municipal d'Angers sur l'agriculture urbaine « Quand la campagne s'installe en ville »	4 novembre - ANGERS
Colloque Agglomération d'Evreux « Zéro phyto, c'est possible ? »	16 septembre - EVREUX

Rencontres/colloques/séminaires/clubs/congrès...	Dates et lieux
Colloque FLORYSAGE sur les bienfaits du végétal en ville, en partenariat avec Plante & Cité	10 novembre – CAEN
Conférence du Groupe Moniteur « Objectif Zéro Phyto »	16 novembre - PARIS
Journée technique organisée par le Lycée du Fresne « Arbres et arbustes d'origine locale et construction d'une filière »	17 novembre – ANGERS
Séminaire de recherche INRA Orléans « Arbres hors forêt : Patrimoine sous surveillance »	24 novembre – ORLEANS
Conférences à l'occasion du salon Paysalia	1 <sup>er</sup> au 3 décembre – LYON
Conférence Humanité & Biodiversité, AITF, CNFPT, Plante & Cité « Climat et Biodiversité : fondements et exemples de stratégie d'actions sans regret »	8 décembre dans le cadre de la COP21 – LE BOURGET

### /// ANIMATION TERRITORIALE DE PLANTE & CITÉ : DEUX PARTENARIATS EN NORMANDIE ET EN RHÔNE-ALPES AUVERGNE



Plante & Cité est à une étape clé de son développement dans sa capacité de transfert auprès des professionnels. Pour mieux valoriser les connaissances issues des programmes d'études et d'expérimentations, le conseil d'administration de Plante & Cité a décidé de conduire, à titre expérimental, dans deux régions - Normandie et Rhône-Alpes-Auvergne - un partenariat avec des structures locales.



En Normandie, une convention a donc été signée le 10 novembre à Caen, à l'occasion du colloque sur les bienfaits du végétal en ville, avec Florysage, association régionale pour le fleurissement. En Rhône-Alpes Auvergne, une convention a été signée le 2 décembre à Lyon à l'occasion du salon PAYSALIA avec Echos-Paysage. Ces nouveaux partenariats s'inscrivent

dans le plan stratégique 2013-2018 de Plante & Cité.

En savoir plus sur le programme d'animation en Rhône-Alpes Auvergne : <http://www.echospaysage.fr>

En savoir plus sur le programme d'animation en Normandie : toutes les informations seront disponibles sur le site de Plante & Cité.

### /// CAPITALES FRANÇAISES DE LA BIODIVERSITÉ — OPÉRATION 2015 « NATURE EN VILLE ET CHANGEMENTS CLIMATIQUES »



Pour l'édition 2015, Plante & Cité, HORTIS et les partenaires ont mené une année de valorisation sans compétition autour de « Nature en ville et changements climatiques ». Cette édition qui a d'ailleurs été labellisée par la COP21, a permis d'identifier les actions des collectivités en faveur de la nature et de la biodiversité pour adapter le milieu urbain aux changements climatiques et en atténuer les effets.



Un recueil présente les 50 meilleures actions mises en œuvre par 37 collectivités. Il est téléchargeable gratuitement sur le site Internet [www.capitale-biodiversite.fr/recueil](http://www.capitale-biodiversite.fr/recueil)

Cette sixième édition a été soutenue par GrDF et par le Conseil Régional Aquitaine.

### /// CONCOURS NATURAPOLIS : LA VILLE DU FUTUR



Créé en 2013, à l'initiative d'Agrocampus Ouest et de l'Ecole nationale supérieure d'architecture de Nantes, Naturapolis est un concours international d'idées ouvert à des équipes pluridisciplinaires d'étudiants. Les deux premières éditions en 2013 et 2015 ont été l'occasion pour des apprentis architectes et paysagistes de collaborer autour de cette

thématique pour donner forme et sens à la ville de demain.

En 2015, 28 équipes ont candidaté (françaises, canadienne, indienne, américaine, suisses et franco-togolaise). Sur les 10 équipes qui ont finalisé leur dossier, ce sont 6 écoles d'architecture, 6 écoles de paysage et 4 universités qui ont été impliquées. Le jury auquel participe Plante & Cité a sélectionné trois équipes lauréates, qui ont reçu un prix le 24 septembre 2015 à l'occasion d'une cérémonie du Château d'Angers.

Informations et présentation des lauréats de l'édition 2015 sur <http://naturapolis.agrocampus-ouest.fr>.

## MEMBRES DU CONSEIL D'ADMINISTRATION DE PLANTE & CITÉ



Membres du Conseil d'Administration élus le 15 avril 2015 / © L. Provost, Plante & Cité

#### Collège A : Collectivités territoriales et leurs établissements publics

Angers - *Présidence*  
Caen  
Conseil Départemental de Seine-Saint-Denis  
Dijon  
Le Havre  
Lyon  
Montpellier  
Nantes  
Orléans  
Perpignan  
Rennes  
Versailles - *1<sup>ère</sup> Vice-Présidence*

#### Collège B : Entreprises de la filière de l'horticulture et du paysage

Caussat Espaces Verts  
Jardins de Gally  
Jardin Jade  
Pépinières du Val d'Erdre  
SAS Eric Lequertier - *2<sup>ème</sup> Vice-présidence*  
Sol Paysage

#### Collège C : Autres acteurs gestionnaires du domaine public

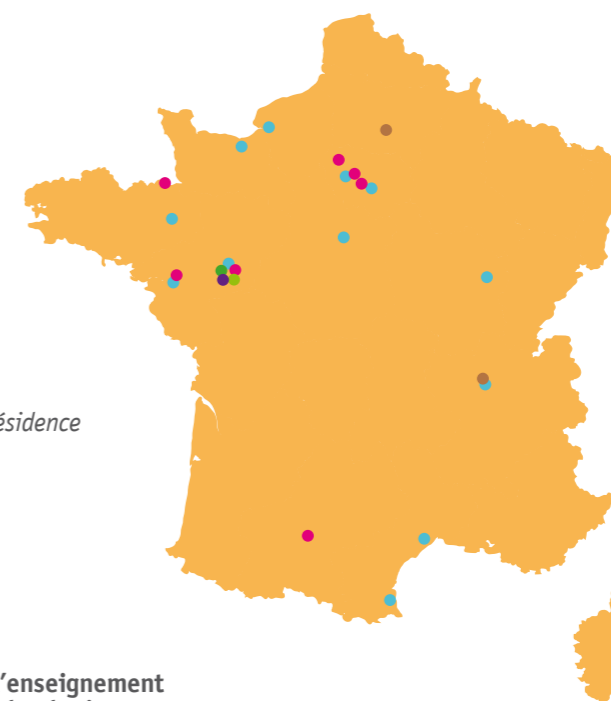
Immobilière Podeliha

#### Collège D : Etablissements de recherche, d'enseignement supérieur et de transfert de technologie

Agrocampus Ouest - *Secrétaire*  
Institut National de la Recherche Agronomique

#### Collège E : Etablissements de formation technique ou organismes d'expérimentation et de conseil disposant d'outils d'expérimentations

Lycée Horticole Lyon - Dardilly  
Lycée des métiers de l'horticulture et du paysage de Ribecourt



#### STRUCTURES NATIONALES

**Collège F : Organismes de conseil et d'appui aux professionnels des collectivités territoriales**  
Conseil National des Villes et Villages Fleuris  
Fédération Nationale des CAUE  
Société Française des Gazon

**Collège G : Fédérations Professionnelles de la filière de l'horticulture et du paysage**  
Fédération Française du Paysage  
Fédération Nationale des Producteurs de l'Horticulture et des Pépinières  
Union Nationale des Entreprises du Paysage - *Trésorier adjoint*

**Collège H : Associations d'agents territoriaux gestionnaires d'espaces verts**  
Association des Ingénieurs Territoriaux de France - *Trésorier*  
Association des techniciens Territoriaux de France  
HORTIS - les responsables d'espaces nature en ville

**Collège I : Associations d'agents territoriaux gestionnaires d'espaces verts**  
Fédération Nationale des Métiers de la Jardinerie

CNFPT

Pôle de compétitivité Végépolys



MAISON DU VÉGÉTAL, ANGERS / © L. Provost, Plante & Cité

Le développement de Plante & Cité est soutenu par :



**Plante & Cité**  
Ingénierie de la nature **en ville**  
Center for landscape and **urban** horticulture

**2015**