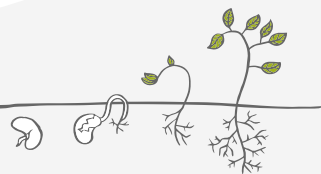


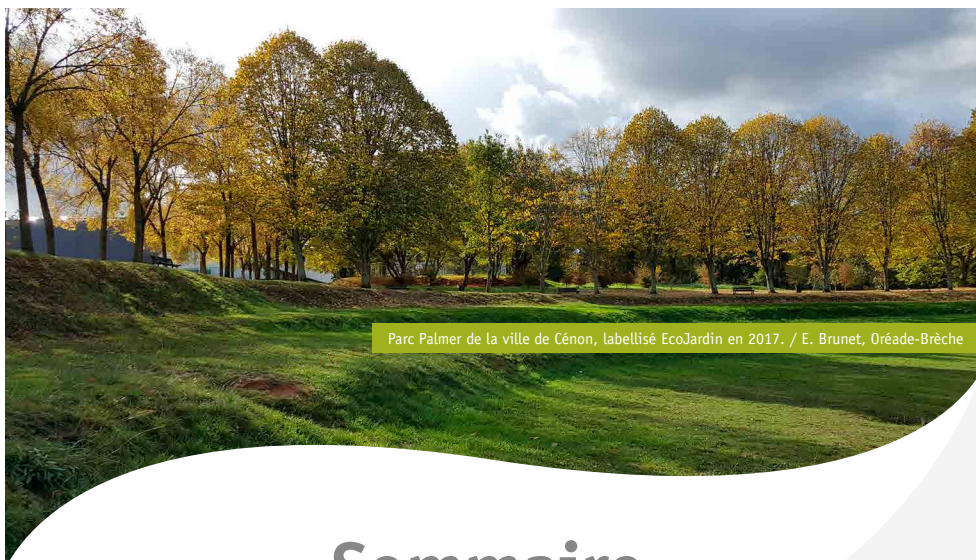


Plante & Cité

Ingénierie de la nature **en ville**
Center for landscape and **urban** horticulture

RAPPORT D'ACTIVITÉS 2017 – PERSPECTIVES 2018





Parc Palmer de la ville de Cénon, labellisé EcoJardin en 2017. / E. Brunet, Oréade-Brèche

Sommaire

PLANTE & CITÉ FAIT L'ACTU EN 2017	P. 4
REPÈRES	P. 5
Activités et missions de Plante & Cité Les adhérents Conseil d'administration Nos autres instances L'équipe Le budget 2017	
LES TEMPS FORTS DE L'ANNÉE	P. 15
ÉTUDES & TRAVAUX DE RECHERCHE APPLIQUÉE	P. 19
Panorama et faits marquants Focus projets : (En)vie de sols urbains, SaveBuxus, Connaître et trouver des plantes avec Floriscope, Optimiser la tonte et la fauche grâce à l'observation des pratiques, Mieux comprendre les effets de l'urbanisation sur la biodiversité avec Urbio, Agir pour les agricultures des aires urbaines, La démarche EcoJardin, Effets des espaces verts et de la nature sur la santé	
ACTIVITÉS DE DISSÉMINATION	P. 31
Panorama et faits marquants Nos ressources en ligne Les bulletins et les commandes Un nouveau panel de services numériques pour 2018 Journées techniques et ateliers régionaux	
PARTENAIRES CLÉS	P. 38

CRÉDITS PHOTOGRAPHIQUES :

Couverture : Parc Martin Luther King à Paris, labellisé EcoJardin depuis 2014. / G. Tréhin, Arp Astrance • P. 5 : Requalification urbaine de l'avenue Pompidou à Valenciennes (59), lauréate des Victoires du Paysage en 2014. / VAL'HOR. • P. 15 : Atelier architecture et taille des arbustes au lycée du Fresno à Angers, lors de la journée technique du 14/11/2017. / O. Damas, Plante & Cité. • P. 19 : Sryphe (*Eupeodes corollae*). / M. Guérin, Plante & Cité. • P. 31 : Nichoir dans le parc du lycée d'Ecully, labellisé EcoJardin depuis 2014. / G. Girod, Alticime. • P.38 : Promenade du Paillon, Nice. / A. Micand, Plante & Cité. • P. 40 : Allée classée de charmes au château de Rosanbo (Côtes d'Armor), labellisé EcoJardin en 2017. / G. Tréhin, Arp Astrance.

CONCEPTION GRAPHIQUE : La Fabrique Rouge | Angers.

Édito

Chers adhérents, chers professionnels de la nature en ville, du végétal et du paysage,

L'année 2017 a permis la concrétisation de plusieurs projets-phares pilotés par notre centre technique. En mars 2017 vous avez été plus de 200 à participer au colloque de restitution du programme SITERRE sur la construction des sols fertiles. Vous avez également pu découvrir la toute nouvelle application web Floriscope et ses fonctionnalités pour aider au choix des végétaux. L'automne dernier nous avons diffusé le recueil *Paysages et entretien des cimetières* et le guide *Agir pour les agricultures des aires urbaines* fruits de plusieurs années de travail. Ces ressources viennent enrichir le fonds documentaire accessible sur www.plante-et-cite.fr et dans lequel vous pouvez retrouver les publications annuelles, les bulletins de veille mensuels *Références Plante & Cité*, et de nombreuses fiches techniques régulièrement mises à jour.

En 2018, Plante & Cité proposera de nouveaux services auprès de ses adhérents, plus interactifs pour mieux valoriser les connaissances et favoriser leur utilisation. Des tutoriels vidéos, des séminaires en lignes, des diaporamas commentés vous aideront à optimiser votre utilisation des services et des ressources de Plante & Cité. Nous organiserons le premier forum des adhérents le matin de notre assemblée générale, le 27 mars 2018 à Paris dans les locaux de l'AMF. Ce premier forum est important pour notre dynamique associative caractérisée par la diversité de ses membres et la richesse de ses échanges qu'il nous faut préserver et développer.

2018 sera à n'en pas douter une belle année d'échanges et de partage pour progresser ensemble sur les enjeux du végétal et de la nature en ville.

Les administrateurs et toute l'équipe de Plante & Cité comptent sur vous.

Christophe BÉCHU
Président de Plante & Cité
Maire d'Angers





REPÈRES



// ACTIVITES ET MISSIONS DE PLANTE & CITÉ

Plante & Cité développe et constitue un réseau d'acteurs publics-privés,
- collectivités territoriales, entreprises, centres de recherche, établissements de formation -
désireux d'expérimenter et de partager les connaissances
pour mieux innover avec la nature en ville.



Le centre technique s'appuie sur son réseau d'adhérents et de partenaires pour identifier les problématiques prioritaires du terrain et développer de nouvelles connaissances et outils.

Concrètement, l'équipe de Plante & Cité et les différentes instances scientifiques et techniques :

- **Organisent des programmes d'études et d'expérimentations** sur des sujets décidés en commun ;
- **Animent des expérimentations** conduites en réseau avec des collectivités territoriales, des entreprises partenaires et les instituts techniques et scientifiques ;
- **Réalisent la veille technique, la mutualisation et la diffusion de connaissances scientifiques et techniques** vers les adhérents au travers de différents supports (site internet, publication annuelle, bulletins de veille, journées techniques, etc).

// LES ADHÉRENTS

L'association Plante & Cité compte 517 structures adhérentes en 2017 dont 9 en Belgique, 2 en Espagne, 1 au Canada.



517 structures adhèrent à Plante & Cité en 2017.



178

- Collectivités territoriales



204

- Entreprises du paysage et bureaux d'études



135

- Etablissements de formation technique, organismes de recherche, d'appui, associations



Bilan de l'appel à cotisation 2017 :

- 88 % des adhérents 2016 ont renouvelé en 2017
- 65 nouveaux adhérents en 2017

Plante & Cité Suisse

L'association Plante & Cité Suisse hébergée dans les locaux d'Hepia à Genève compte **32 membres en 2017.**

www.plante-et-cite.ch/adherents.html



La liste de l'ensemble de nos adhérents, classée par ordre alphabétique, est présentée sur les deux pages suivantes. Un intrus s'y est glissé...le trouverez-vous ?

Indice : La première ville lauréate du concours Capitale verte européenne en 2010.



1ER TECH GHA | ABIES PAYSAGE - JULIEN BERBIN | ACER - ARBORISTES CONSEILS | ACHERES | ADIVET | AGENCE BRUN | AGENCE DE L'EAU ADOUR-GARONNE | AGENCE DE L'EAU RHONE MEDITERRANEE CORSE | AGENCE D'URBANISME DE LA REGION ANGEVINE | AGENCE TALPA | AGENCE TECHNIQUE DEPARTEMENTALE DE LA VIENNE | AGENCE TER SARL | AGRADIS | AGRIGEX ENVIRONNEMENT (GROUPE SEGEX) | AGRIGEX NORD PICARDIE (GROUPE SEGEX) | AGROBIO TECH | AGROCAMPUS OUEST - CENTRE D'ANGERS | AGROPARISTECH | AIGUILLON | AITF | ALES | ALFORTVILLE | ALLAVOINE PARCS ET JARDINS | ALTER CITES | ALTICIME | AMAEVA | AMBILLY | AMBOISE PAYSAGE | ANCENIS | ANDRESY | ANGERS | ANGERS LOIRE METROPOLE | ANGERS TECHNOPOLE | ANNECY | ANTONY | APIFLORA (SEVERINE D'ANS) | APIS BRUOC SELLA | APITREES | APRES LA PLUIE | AQUASYLVA SAS | ARALIA | ARB - IAU IDF | ARBOSPHERE | ARBRE ET SOL | ARBRES ET JARDINS PASSION | ARBRES ET PAYSAGES | AREXHOR SEINE-MANCHE | ARNOLD | ARTOPIA | ARZON | ASBL - POLE WALLON DE LA GESTION DIFFERENCIEE | ASSOCIATION COPALME | ASSOCIATION ESPACES | ASTRANCE - ARP | ATELIER DE L'ARBRE | ATELIER ROBERTA | ATELIER TRAVERSES | ATELIER UO URBI&ORBI | ATTF | AUBEPINE | AUCH | AULNAY SOUS BOIS | AUREA ECOLE DE LA BIODIVERSITÉ | AUTOROUTES PARIS-RHIN-RHÔNE | AVIGNON | AVRIL EN MAI | AVRILLE | BAIN DE BRETAGNE | BEAUCOUZE | BEAUFORT EN VALLEE | BELLEVIGNE EN LAYON | BELLEVILLE | BENOIT WOJCIK PAYSAGE ET URBANISME | BESANÇON | BIOTECHNA | BIOTOP | BIZOT PERE ET FILS | BOMME PAYSAGE | BORDEAUX METROPOLE | BOUCAUD GILLES | BOURG EN BRESSE | BOURGES | BREST METROPOLE | BRETTE ENVIRONNEMENT | BRINS D'HERBES SERVICES | BRIOLLAY | BRON | BRUXELLES ENVIRONNEMENT | BUREAU HORTICOLE REGIONAL | CA PARIS VALLEE DE LA MARNE | CAEN | CAGNES SUR MER | CALUIRE ET CUIRE | CARQUEFOU | CASTELNAUDARY | CATHERINE CLOUP | CAUE 21 (CÔTE D'OR) | CAUE 29 (FINISTÈRE) | CAUE 50 (MANCHE) | CAUE 54 (MEURTHE ET MOSELLE) | CAUE 76 (SEINE-MARITIME) | CAUE 77 (SEINE ET MARNE) | CAUE 85 (VENDÉE) | CAUE 89 (YONNE) | CAUSSAT ESPACES VERTS | CDC BIODIVERSITE | CENTRE DE FORMATION HORTICOLE DE LAVAL | CENTRE HORTICOLE D'ENSEIGNEMENT ET DE PROMOTION (C.H.E.P) | CENTRE NATIONAL DE LA FONCTION PUBLIQUE TERRITORIALE | CEREMA - TERRITOIRES ET VILLE | CESTAS | CFA AGRICOLE DU BAS-RHIN | CFA CFPPA DE KERLIVER | CFA DE LA BRETONNIERE | CFA DU GARD | CFA/UNIVERSITE PIERRE ET MARIE CURIE / LICENCE AGÉPUR | CFAA DE L'HERAULT | CFAA DE TARN ET GARONNE | CFP LA FUTAIE | CFPF - CENTRE DE FORMATION PROFESSIONNELLE FORESTIERE | CFPPA - LYCEE NATURE | CFPPA AIX VALABRE/MARSEILLE | CFPPA DE CHAMBERY - LA MOTTE SERVOLEX | CFPPA DE SAINT GERMAIN EN LAYE | CFPPA DU HAUT RHIN | CFPPA DU VAUCLUSE (LOUIS GIRAUD) | CFPPA PUY DE DOME | CFPPA TERRE D'HORIZON | CFPPA TERRES ET PAYSAGES | CFPPA TOURS FONDETTE | CHALONNES SUR LOIRE | CHALONS EN CHAMPAGNE | CHAMBELLAY | CHARLES DARD | CHARTRES | CHATEAUBERNARD | CHATEAUX METROPOLE | CHATELLERAULT | CHATENOY LE ROYAL | CHEMILLE EN ANJOU | CHERBOURG EN COTENTIN | CHOLET | CIMBETON | CLERMONT FERRAND | CNATP - PAYS DE LA LOIRE | COGNAC | COMMUNAUTE D'AGGLOMERATION AMIENS METROPOLE | COMMUNAUTE D'AGGLOMERATION DE CERGY PONTOISE | COMMUNAUTE DE COMMUNES LOIRE LAYON AUBANCE | COMMUNAUTE URBAINE DE DUNKERQUE | CONSEIL DEPARTEMENTAL DES COTES D'ARMOR | CONSEIL NATIONAL DES VILLES ET VILLAGES FLEURIS | CONSEIL REGIONAL BOURGOGNE FRANCHE COMTE | CONSEIL REGIONAL DES PAYS DE LA LOIRE | COUERON | COULEUR PAYSAGE | COURBEVOIE | CPIE LOIRE ANJOU | CPSA COMBOURG | CREALIA | CRETEIL | DARDILLY | DAUCHEZ PAYET | DAUDET PAYSAGES | DAX | DE LONG EN LARGE | DEPARTEMENT DE LA SEINE SAINT DENIS | DEPARTEMENT DE MAINE ET LOIRE | DEPARTEMENT DES HAUTS DE SEINE | DEPARTEMENT D'INDRE ET LOIRE | DEPARTEMENT DU VAL DE MARNE | DIJON | DISNEYLAND PARIS SERVICE HORTICULTURE | DLF FRANCE SAS | DU BONSAI AU SEQUOIA SARL | DUCHESNE ESPACES VERTS SARL | DUFAY MANDRE SAS | DYNERGIS | EAU DE PARIS | ECOLE DE SAINT-ILAN | ECOLE D'URBANISME DE PARIS - UNIVERSITE PARIS EST | ECOLE NATIONALE SUPERIEURE DU PAYSAGE | ECOWAL ASBL | ECULLY | EDELWEISS | EIVE | ELIANE AUBERGER | EMMANUEL LEPAGE SAS ETABLISSEMENTS | ENFORA | EPIPHYTE | EPLEFPA HORTICOLE ET PAYSAGER D'EVREUX | EPLEFPA COUTANCES | EPLEFPA DE L'OISE | EPLEFPA DE MERDRIGNAC | EPLEFPA LE FRESNE | EPLEFPA LUCIEN QUELET | EPLEFPA LYON-DARDILLY-ECULLY | EPLEFPA MONTRAVEL | EPLEFPA NANTES TERRE ATLANTIQUE | EPLEFPA ROANNE HERVE | EPLEFPA VERT D'AZUR | EPT PLAINE COMMUNE | ERAGNY SUR OISE | ERANTHIS | ERIC CHAPIN (COSAVE) | ESPACES VERTS MARCHAND | EUROMETROPOLE DE STRASBOURG | EURO-VERT SA | FANNY CASSANI, PAYSAGISTE | FAUILLET | FEDERATION NATIONALE PROFESSIONNELLE DES PRODUCTEURS DE L'HORTICULTURE ET PEPINIERES | FEDERATION FRANCAISE DU PAYSAGE | FEDERATION NATIONALE DES METIERS DE LA JARDINERIE | FLEURON D'ANJOU | FLOIRAC | FLORENTAISE PRO | FN CAUE | FONDATION D'AUTEUIL | FRANCE NATURE ENVIRONNEMENT CENTRE-VAL DE LOIRE | FRANCIS MAIRE ARBORISTE CONSEIL | FRAPNA HAUTE-SAVOIE | FREDON BOURGOGNE | FREDON FRANCHE COMTE | FREDON NORD PAS DE CALAIS | FREDON PACA | GAILLAC | GENNEVILLIERS | GEORGEAULT PAYSAGE | GESTIVERT ENVIRONNEMENT SAS | GIE FLEURS ET PLANTES DU SUD OUEST | GILLES GENEST | GINJAUME ARCHITECTURE ET PAYSAGE | GONESSE | GONTHIER | GPGPAYSAGES | GRAINES VOLTZ SA | GRAVELINES | GREEN | GREEN STYLE SAS | GREEN SURF |



GREENCITYZEN | GREENYARD HORTICULTURE FRANCE | GRENOBLE | GRENOBLE ALPES METROPOLE | GROUPE ANTOINE DE SAINT-EXUPERY - SITE GIORGIO FRASSATI | GROUPE ESA | GROUPE MEAC | GUINAUDEAU | GUITRA JARDINS | HORTICULTURE ET JARDINS | HORTIS | HORTITHEQUE - CFA CFPFA HORTICOLE | HUNINGUE | HYDRASOL SAS | ID VERDE | IDVERDE - JARCIEU | IDVERDE - L'UNION | IMMOBILIERE PODELIHA | IN'FLOR | IN-FOLIO PAYSAGISTES | INGENIERIE POUR UN ENVIRONNEMENT TECHNIQUE INNOVANT | INRA | INSA CENTRE VAL DE LOIRE | ITINERAIRES URBAINS ET PAYSAGERS | J.E.V SARL | J.RICHARD - SA | JARDIN JADE | JARDINS DE GALLY | JARDINS DECOR 37 | JEROME CHERON PAYSAGE SARL | JOSEP SELGA | JUGNET MARIE-PAULE | JULIE FAVREAU | KOPPERS FRANCE | LA CHAPELLE SUR ERDRE | LA COMPAGNIE DES JARDINIERS | LA FLECHE | LA HAYE-FOUSSIERE | LA MENITRE | LA METROPOLE ROUEN NORMANDIE | LA MOUILLERE - ECOLE D'HORTICULTURE D'ORLEANS | LA NOE SARL | LA ROCHE SUR FORON | LA ROCHE SUR YON | LA ROCHELLE | LA TESTE DE BUCH | LA TRONCHE | LA VARENNE ENVIRONNEMENT | LAQ ORTHEZ | LAFITTE PAYSAGE | LAIGNE EN BELIN | LANGON | LAQUET SAS | LE HAVRE | LE JARDIN DES MERLETTES SARL | LE MAY SUR EVRE | LE PRIEURE SARL | LE VOTRE - PAYSAGE URBANISME | L'ÉA | LEAP ARMAND DAVID | LECTOURE | LEGTA BOUGAINVILLE | LEGTA DE BRIVE-VOUTEZAC | LEGTA GEORGES DESCLAUDE | LEGTA LUCONPETRE | LEGTAP DE BRIACE | LES CREATEURS DU VEGETAL SARL | LES MUREAUX | LES TULIPES DE FRANCE | LIAISON VEGETALE | LILLE | LIMOGES | LOIRE AUTHION | LOISELEUR PAYSAGE | LONGUENEE-EN-ANJOU | LONS-LE-SAUNIER | LORMONT | LPA HORTICULTURE ET PAYSAGE | LPA THURE | LUCIOLE SARL | LYCEE DES METIERS DE L'HORTICULTURE ET DU PAYSAGE DE RIBECOURT | LYCEE HORTICOLE DE GRENOBLE SAINT ISMIER | LYCEE HORTICOLE PRIVE DE LYON-PRESSIN | LYCEE KERPLOUZ LA SALLE | LYCEE PROFESSIONNEL DE PLAGNY | LYON | M.PAYSAGE | MAHY | MAISON FAMILIALE RURALE | MALAKOFF | MARC MIQUEL CABINET D'AGROCONSULTANT | MARCEL VILLETTE | MARCIGNY | MARSEILLE | MASSY | MELANIE DREVET PAYSAGISTE | MEPLE | METROPOLE DE LYON | METROPOLE EUROPEENNE DE LILLE | METZ | MFPETITJEAN CONSEIL | MFR DE L'OUEST LYONNAIS | MICHEZ MAHAUT PAYSAGISTE | MONTBARD | MONTLUÇON | MONTPELLIER | MONTREUIL | MORETTO PIERRE | MOUTERDE MARC | MOUVEMENTS ET PAYSAGES | NANTERRE | NANTES | NANTES HABITAT | NARBONNE | NATURE ET POTAGER EN VILLE | NICE | NIMES | NOIDANS LES VESOULS | NOISY LE ROI | NORD NATURE CHICO MENDES | NOREMAT | NORT-SUR-ERDRE | NOVA FLORE | NOVAREA | O VERT PAYSAGES | OBJECTIF TECHNOLOGIE & SYSTEMES (OTS) | OFFICE NATIONAL DES FORETS | OLLAINVILLE | OMNIBUS PAYSAGE - COOPANAME | OPH ANGERS LOIRE HABITAT | ORCHIS PAYSAGES SAS | ORIZHOME PAYSAGE ET TERRITOIRE | ORLEANS | ORVAULT | OZEVERT | PACE | PARIS | PAU | PAYSAGES 2000 | PAYSAGES MEDITERRANEENS | PAYSAGURBA SARL | PEGARD JARDINS | PEGUET PAYSAGES | PEPINIERES D'ALTIITUDE ET PAYSAGES | PEPINIERES DRAPPIER | PEPINIERES DU VAL D'ERDRE | PERA PAYSAGES - EURL | PERPIGNAN | PERSPECTIVES/EN VERT ECO | PETITE NATURE | PHYTA CONSEIL | PIRE MARIE | PISTYLES | PLAINE ENVIRONNEMENT | PLANTAGENET PLANTES | PLANTCO FRANCE | PLUS NATURE | PNR LUBERON | PODER | POITIERS | POLLENIZ | PONTIVY | PORNICHET | POUSSE CONSEIL PASCAL GENOYER | PRINCIPAUTE DE MONACO | PROXALYS ENVIRONNEMENT | PROXY VENDEE PAYSAGES | QUEREJETA XABIER | QUINTIN | RB & CIE - ARCHITECTE PAYSAGISTE | REBEYROL PARCS ET JARDINS SARL | REIMS | RENNES | RIBERAC | RIOM | ROBERT PAYSAGE | ROCHEFORT | ROOTS PAYSAGES SARL | ROSERAIES FELIX | ROUEN | RTE (RESEAU DE TRANSPORT D'ELECTRICITE) | SA ESPACES VERTS MASSE & FILS | SABLE SUR SARTHE | SAINT AVE | SAINT ETIENNE | SAINT HERBLAIN | SAINT LOUIS | SAINT MALO | SAINT NAZAIRE | SAINT PIERRE DES CORPS | SAINT PIERRE DU MONT | SAINT QUENTIN EN YVELINES | SAINT SEBASTIEN SUR LOIRE | SAINTE FOY LES LYON | SAINTE GEMMES SUR LOIRE | SAINT-PIERRE | SARL BENOIT DE CHAMPSAVIN | SARL EVE | SARL G. GORCE | SARL GOILLOT CREATION | SARL OLIVIER PLANCHENAU | SARL SAPEF PAYSAGE | SARL TROUILLOT HERMEL PAYSAGISTES | SAS ERIC LEQUERTIER | SAS LA FABRIQUE | SAS MABILLON (GROUPE SEGEX) | SAS TARVEL (GROUPE SEGEX) | SAUMUR | SAUMUR VAL DE LOIRE | SAVOIE ENVIRONNEMENT | SBM DEVELOPPEMENT | SCANDELLA PAYSAGE | SCAPE | SCE | SCOP ESPACES VERTS | SCRADH | SEGRE EN ANJOU BLEU | SEM ESPACES VERTS | SENS | SENS & PAYSAGE | SERVICE PUBLIC DE WALLONIE | SICLE | SILVAVENIR SARL | SIVOA VIRY-CHATILLON | SNCF | SOCIETE FRANCAISE DES GAZONS | SOCLOVA | SODIPLANTES ESPACES VERTS | SOL PAYSAGE | SOLVERT | SOPREMA DEPARTEMENT SOPRANATURE | STE GILLES ESPIC | STOCKHOLM | SUD ESPACES VERTS SAS | SUP'BIOTECH | SYNAA - SYNDICAT NATIONAL DE L'ARROSAGE AUTOMATIQUE INTÉGRÉ | SYNDICAT INTERCOMMUNAL DU BASSIN D'ARCAÇON | SYRPHÉA CONSEIL | TERRE VIVANTE SCOP SA | TERRES DE CAUX | THIERRY MULLER ESPACES VERTS | TIERCE | TOULOUSE | TRANSITIVE | TROYES | UNEP | UNIEUX | UNILASALLE | UNIVERSITE ANGERS | UNIVERSITE PARIS NANTERRE | URBAN ECO | URBANISM | VADANS | VAL DROME PAYSAGE SARL | VALDESBOIS | VALENCE | VALEUR ENVIRONNEMENT | VALORHIZ | VARENNES SUR LOIRE | VAUCRESSON | VEGETOPOLYS | VELCHE | VENCE | VENDEE EAU | VERDAE AGENCE | VERSAILLES | VERTDECO | VICHY | VILLAINES LA JUHEF | VILLE AU VERT | VILLERS-BOCAGE | VINCENNES | VITRE | VITRY SUR SEINE | WITTENHEIM | YNCREA HAUTS DE FRANCE | ZEPPELIN ARCHITECTES

// CONSEIL D'ADMINISTRATION

Le conseil d'administration compte 33 administrateurs issus des 9 collèges et 2 administrateurs membres de droit de l'association. En mars 2018, l'assemblée générale électorale procédera, comme tous les 3 ans, au renouvellement du conseil d'administration. Ci-dessous, la liste des administrateurs ayant servi au cours du mandat 2015-2018.

BUREAU

Président du conseil d'administration :

Christophe BECHU, Maire d'Angers ou son représentant Michel BASLE, conseiller municipal délégué à l'enseignement supérieur et à la recherche.

1^{er} Vice-président : François DE MAZIERES, Maire de Versailles ou sa représentante Magali ORDAS, adjointe déléguée à l'environnement

2nd Vice-Président : Éric LEQUERTIER,

Président de la SAS Éric LEQUERTIER

Secrétaire : François COLSON, Directeur honoraire d'Agrocampus Ouest

Trésorier : Bertrand MARTIN, représentant de l'AITF

Trésorier adjoint : Marc MOUTERDE, Président de la commission innovation de l'Unep

ADMINISTRATEURS ISSUS DES MEMBRES ACTIFS

Collège A : Collectivités territoriales et leurs EPCI

Angers, Caen, conseil départemental Seine-Saint-Denis, Dijon, Le Havre, Lyon, Montpellier, Nantes, Perpignan, Orléans, Rennes, Versailles.

Collège B : Entreprises de la filière de l'horticulture et du paysage

Caussat Espaces Verts, Éric Lequertier, Jardin de Gally, Jardin Jade, Pépinières du Val d'Erdre, Sol Paysage

Collège C : Autres gestionnaires d'espaces verts ou naturels

Immobilière Podeliha

ADMINISTRATEURS MEMBRES DE DROIT

Centre National de la Fonction Publique Territoriale, Pôle de compétitivité Végépolys

ADMINISTRATEURS ISSUS DES MEMBRES ASSOCIÉS

Collège D : Établissements de recherche et d'enseignement supérieur

Agrocampus Ouest, Institut National de la Recherche Agronomique

Collège E : Établissements de formation et d'expérimentations

EPLÉFPA Lyon-Dardilly-Ecully, Lycée des métiers de l'horticulture et du paysage de Ribécourt

Collège F : Organismes de conseil et d'appui aux collectivités territoriales

CNVVF, Fédération Nationale des CAUE, Société Française des Gazons

Collège G : Fédérations professionnelles de la filière de l'horticulture et du paysage

Fédération Française du Paysage, Fédération Nationale des Producteurs de l'Horticulture et des Pépinières, Union Nationale des Entreprises du Paysage

Collège H : Associations d'agents territoriaux gestionnaires d'espaces verts

Association des Ingénieurs Territoriaux de France, Association des Techniciens Territoriaux de France, Hortis

Collège I : Entreprises de fournitures et leurs fédérations professionnelles

Fédération des Métiers de la Jardinierie

INVITÉS

Interprofession VAL'HOR

Plante & Cité Suisse

Réseau Horti-Paysage

// LES AUTRES INSTANCES

CONSEIL SCIENTIFIQUE : UNE NOUVELLE PRÉSIDENCE

Après 10 ans à la présidence du conseil scientifique de Plante & Cité, **Louis-Marie RIVIERE**, agronome et ancien directeur de recherche à l'INRA, cède sa place à **Philippe CLERGEAU**, écologue spécialiste de la biodiversité en ville et professeur au Muséum National d'Histoire Naturelle.

Philippe CLERGEAU, nouveau Président du conseil scientifique.

« Je suis très honoré d'avoir été proposé puis élu président du conseil scientifique de Plante & Cité auquel je participe depuis sa création en 2007. Plante & Cité est plus qu'une plateforme technique apportant des solutions aux problématiques de gestion des espaces verts et de nature, et de construction des paysages urbains. C'est aussi un formidable outil de transfert de connaissances. Le conseil scientifique est un espace d'échanges très performant pour choisir et orienter les études à mener parmi les nombreuses questions des collectivités et professionnels du paysage. En tant que professeur au MNHN et chercheur actif en écologie urbaine, j'ai à cœur de poursuivre les travaux du conseil scientifique avec la rigueur scientifique nécessaire, et le goût du travail dans la convivialité et la bonne humeur. »



Passation de pouvoirs entre **Louis-Marie RIVIERE** (à droite) et **Philippe CLERGEAU**.

40 membres.

2 réunions par an

Au printemps :

séance prospective et suivi des projets

À l'automne :

évaluation des projets émergents et suivi

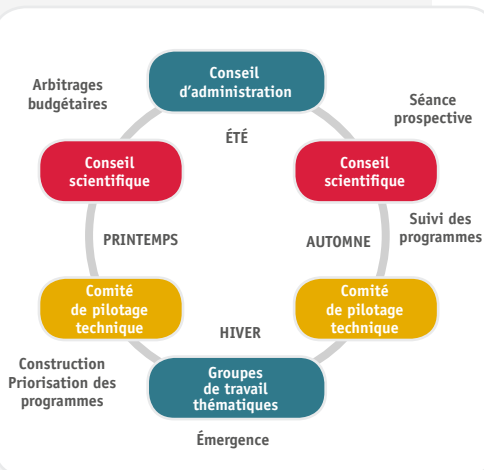
Consulter la liste des membres sur notre site :

<https://www.plante-et-cite.fr/n/les-instances/n:28>

GROUPES DE TRAVAIL THÉMATIQUES : IDENTIFICATION DES BESOINS DES PROFESSIONNELS

Six groupes ouverts à tous les adhérents
1 réunion par an au début de l'été animée par les chargés de mission

Processus de construction des programmes d'études et d'expérimentations par les différentes instances de Plante & Cité.



COMITÉ DE PILOTAGE TECHNIQUE : LA PRIORISATION DES PROJETS ÉMERGENTS

Invités : Administrateurs et représentants des groupes de travail thématiques

2 réunions par an

Au printemps : suivi des projets en cours

À l'automne : évaluation des projets émergents et suivi

// L'ÉQUIPE

// L'ÉQUIPE PERMANENTE



Caroline GUTLEBEN

Directrice, Chargée de mission
« PBI et gestion de la flore »
caroline.gutleben@plante-et-cite.fr



Olivier DAMAS

Chargé de mission « Agronomie et
innovation végétale »
olivier.damas@plante-et-cite.fr



Pauline LAILLE

Chargée de mission
« Économie et management »
pauline.laille@plante-et-cite.fr



Marianne HEDONT

Chargée de mission
« Écologie et Paysage »
marianne.hedont@plante-et-cite.fr



Maxime GUERIN

Chargée d'étude « Ecologie et
Protection Biologique Intégrée »
maxime.guerin@plante-et-cite.fr



Gaëtan DUHAMEL

Chargé d'étude
« Écologie et biodiversité »
Chef de projet VEGETBASE /
Floriscope
gaetan.duhamel@plante-et-cite.fr



Benjamin PIERRACHE

Chargé d'étude VEGETBASE /
Floriscope
benjamin.pierrache@plante-et-cite.fr



Aurore MICAND

Chargée de projets de diffusion
Chargée d'étude « Paysage » et
EcoJardin
aurore.micand@plante-et-cite.fr



Ludovic PROVOST

Chargé de projets de communication
ludovic.provost@plante-et-cite.fr



Florence CADEAU

Documentaliste
florence.cadeau@plante-et-cite.fr



Baptiste CHASSAING

Chargé de diffusion web
baptiste.chassaing@plante-et-cite.fr



Hélène VEILLON

Secrétaire-comptable
helene.veillon@plante-et-cite.fr



Martine RUSIN

Assistante administrative
martine.rusin@plante-et-cite.fr

// LES RENFORTS



Mathilde ELIE

Chargée d'étude
« Projet Nature4Cities »
mathilde.elie@plante-et-cite.fr



Sandrine LARRAMENDY

Chargée d'étude
« Paysage et urbanisme »
sandrine.larramendy@plante-et-cite.fr



Camille PINEAU

Chargée d'étude Observatoire
tonte et baromètres
Contrat terminé



Bastien VAJOU

Docteur en psychologie sur
le bien-être et les médiations
végétales
bastien.vajou@plante-et-cite.fr

// RAPPORT FINANCIER 2017

Le volume d'activité croissant se traduit en 2017 par une augmentation du budget de près de 17% par rapport à celui de 2016. L'équilibre budgétaire est assuré par la diversité des sources de financement et le maintien du niveau des cotisations qui représente près de 20% du budget.

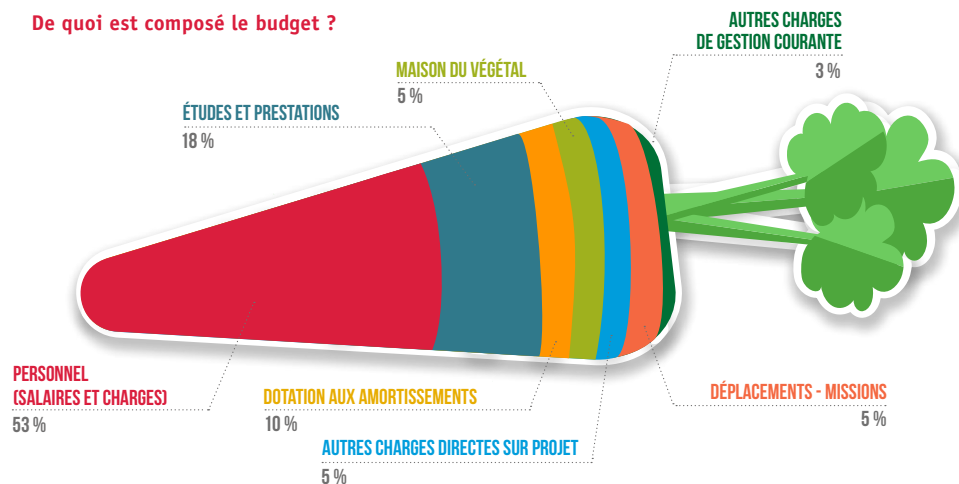
// DÉPENSES DE FONCTIONNEMENT 2017 : RÉPARTITION ANALYTIQUE ET COMPOSANTES BUDGÉTAIRES

Le total des dépenses de la section Fonctionnement s'élève à 1 414 361 € sur l'exercice 2017. L'augmentation est liée au nombre et à l'ampleur des programmes d'études et d'expérimentations conduits par Plante & Cité.

À quoi sert le budget ?



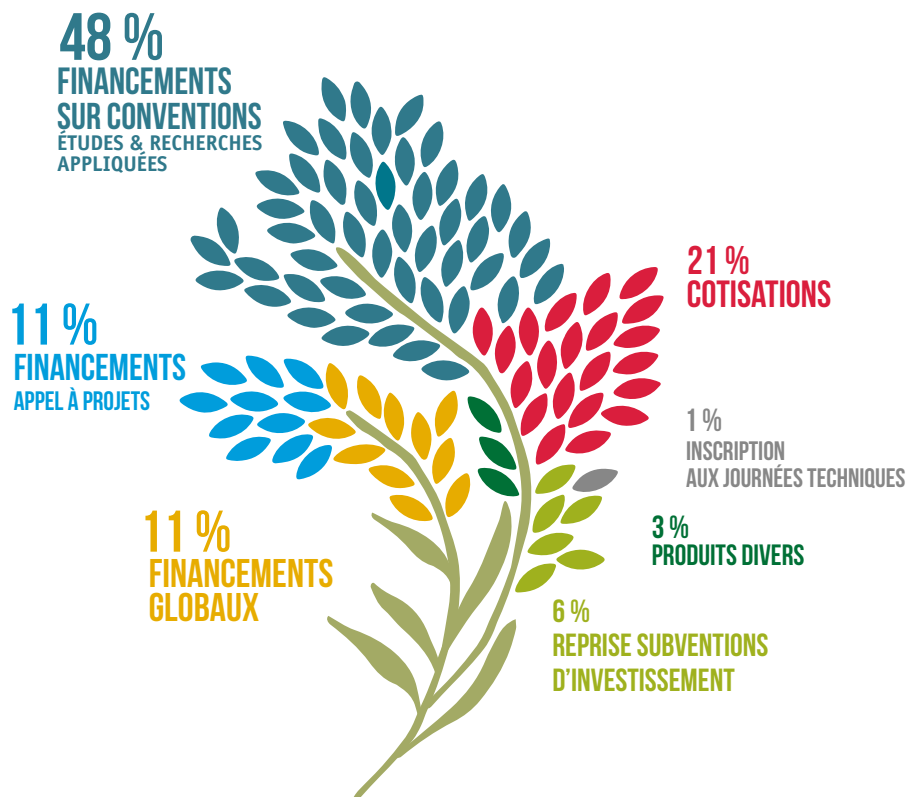
De quoi est composé le budget ?



// L'EMPLOI DES RESSOURCES

// D'OÙ VIENNENT NOS RESSOURCES ?

Le total des ressources de la section Fonctionnement s'élève à **1 414 714 €** sur l'exercice 2017, soit une augmentation de **15%** par rapport à l'exercice 2016. Les cotisations sont stables et ce sont donc les financements sur projets qui ont permis cette progression.



// LES INVESTISSEMENTS

Les projets d'investissements que mène Plante & Cité sont liés **aux développements des plateformes et applications web** (Portail Nature-en-ville, Application web Floriscope.io). En 2017, le total des dépenses d'investissement s'élève à 73 222 € pour des financements à hauteur de 25 082 €. Le déficit de la section Investissement est couvert par l'excédent des années antérieures traduit en trésorerie.

// PROJECTION SUR L'EXERCICE SUIVANT

Le plan d'actions prévisionnel 2018 présente un volume d'activités et de projets supérieurs à celui de 2017 avec un budget prévisionnel initial établi à 1 518 641 €. Pour une gestion prudente, il est susceptible d'évoluer en fonction des ressources et financements obtenus pour la réalisation des projets.

A group of people is gathered outdoors in front of a modern, multi-story building. The scene is bathed in a strong, warm light, likely from the sun being low in the sky, creating long shadows and a golden glow. The people are dressed in winter or autumn attire, such as jackets and scarves. Some individuals appear to be engaged in conversation or a presentation. The background features a building with large windows and a balcony. The overall atmosphere is one of a public event or a group meeting. The title 'RÉTROSPECTIVE ET TEMPS FORTS' is prominently displayed in the upper center of the image, flanked by decorative horizontal lines of slanted dashes. The text is white and stands out against the green-tinted background.

//////////
**RÉTROSPECTIVE
ET TEMPS FORTS**
//////////

02 // Séminaire Observatoire Florilèges Toitures PARIS
 03 // Séminaire observatoire Florilèges Toitures LYON
 11 // Séminaire Observatoire Florilèges Toitures BORDEAUX
 17 // JT « Zéro phyto dans les cimetières » VERSAILLES
 27 // GT 1 et 3 « Agronomie et sols urbains » et « Choix des végétaux » ANGERS
 30 // GT 5 et 6 « Écologie et Paysage » ANGERS
 7 // GT 2 « PBI et gestion de la flore spontanée » ANGERS
 28 // GT 4 « Economie et management » ANGERS

23 // JT SITERRE « Construire des sols pour végétaliser la ville : du déchet au sol fertile » PARIS

28 // Conseil scientifique PARIS

30 // Assemblée Générale Ordinaire et lancement de FLORISCOPE PARIS

25 // Comité de pilotage technique ANGERS

30 // Rencontre annuelle ECOJARDIN PARIS

23 // Conseil d'administration ANGERS

JANVIER

FÉVRIER

MARS

AVRIL

MAI

JUIN

16 et 17 // Rencontres du végétal d'Agrocampus Ouest / AGRICULTURES URBAINES ANGERS

31 // Rencontre pôles territoriaux / ZERO PHYTO CIMETIERE BORDEAUX METROPOLE

7 // Colloque « Génie végétal, génie écologique » VALHOR PARIS

9 // Atelier Capitale Française de la Biodiversité / REGLEMENTATION PHYTO ROUEN

27 // Colloque « Ville, nature, climat » Natureparif / NATURE4CITIES PARIS

7 // Conférence ESPACES / REGLEMENTATION PHYTO NANTERRE

16 // AG Florissage / VÉGÉTAL LOCAL PNR BOUCLES SEINE NORMANDIE

14 // Conseil Stratégique de l'innovation / VALHOR PARIS

5 // Workshop CEREMA / NATURE4CITIES NANTES

15 et 16 // Meeting NATURE4CITIES VIENNE - AUTRICHE

31 et 1^{er} // RNIP AITF / RESILIENCE & BIODIVERSITE LE HAVRE

1^{er} // Ouverture du colloque SQP / MONTREAL

2 // JARDINS JARDINS / FLORISCOPE PARIS

2 // Séminaire REGEFOR - INRA / ARBRES HORS FORET NANCY

9 // Congrès FNPHP / FLORISCOPE PARIS

15 // Journée UNEP Normandie / AMENAGER AUTREMENT DIVES-SUR-MER

17 // Congrès FFP / FLORISCOPE LILLE

19 // COSST Végépolys / PROJETS DE P&C

22 // Journée métropolitaine / GESTION DIFFERENCIEE ANGERS

20 au 22 // Salon du Végétal - Stand VALHOR - Conférence P&C / INNOVATION FRUGALE NANTES

29 // Journée métropolitaine / OBSERVATOIRE TONTE ROUEN

7 SIGLES

ARPE PACA : Agence régionale pour l'environnement et l'écodéveloppement en Provence-Alpes-Côte d'Azur
 CEREMA : Centre d'études et d'expertise sur les risques, l'environnement, la mobilité et l'aménagement
 CIFRE : Conventions industrielles de formation par la recherche
 CNVVF : Comité national des villes et villages fleuris
 COP : Conférence des parties
 COSST : Comité d'orientation et de suivi scientifique et technologique
 CVRH : Centre de valorisation des ressources humaines
 DREAM : Pôle de compétitivité eaux et milieux
 FNCAUE : Fédération nationale des conseils en architecture, urbanisme et environnement
 IRHS : Institut de recherche en horticulture et semences
 RNIP : Rencontres nationales de l'ingénierie publique
 SQP : Société québécoise de phytotechnologies
 UNAM : Union nationale des aménageurs
 WUP : World urban parks organization



Atelier Florilège
toitures à Paris
/ Olivier Damas



LES TEMPS FORTS DE PLANTE & CITÉ : RÉUNIONS DES INSTANCES ET JOURNÉES TECHNIQUES

15 // Séminaire
Observatoire Tonte
PARIS

21 // JT « Friches,
délaisés urbains,
espaces en attente,
quels rôles et quelles
places dans la ville ? »
MARSEILLE

03 // Conseil
d'administration
PARIS

10 // Comité de
pilotage technique
ANGERS

07 // Conseil
scientifique
PARIS

14 // JT « La gestion
écologique des parcs
des logements et
entreprises :
focus sur les
arbustes »
ANGERS

06 // Conseil
d'administration
LYON

JUILLET

AOÛT

SEPTEMBRE

OCTOBRE

NOVEMBRE

DÉCEMBRE

PLANTE & CITÉ DANS L'ÉCOSYSTÈME : PARTICIPATION AUX ÉVÈNEMENTS ET MANIFESTATIONS DU SECTEUR



Participation à la COP 23
à Bonn sur le pavillon France
/ Florent Chappel

11 et 12 //
Colloque pôles
VEGEPOLYS – DREAM
/ GESTION DES
EAUX PLUVIALES ET
VÉGÉTAL
TOURS

20 //
Congrès UNAM
PARIS

29 //
Séminaire IRHS /
NATURE EN VILLE
ANGERS

25 //
Journée Ravageurs
des buis / SAVEBUXUS
BRUXELLES

26 et 27 //
Congrès HLM – Union
Sociale pour l'Habitat
STRASBOURG

4 // Formation
CVRH / GESTION
ESPACES NATURE
ET PARTICIPATION
NANTES

4 // Journée ACTA /
FLORE SPONTANEE EN
VILLE
RENNES

4 // Assemblée
Générale VALHOR
PARIS

5 // Commission
Innovation UNEP
PARIS

17 // Cérémonie
Opération Capitale
Française de la
Biodiversité
PARIS

17 au 19 // Congrès
WUP EUROPE
BIRKENHEAD – UK

4 au 5 // Congrès
HORTIS / BIENFAITS
DU VÉGÉTAL ET SANTE
LYON

9 au 13 //
Participation au
mois franco-chinois
de l'Environnement
CHINE

17 // Journée
DIRRECTE Normand
/ ZERO PHYTO
ROUEN

6 //
COP 23 / Conférence
Pavillon France
/ NATURE-BASED
SOLUTIONS BONN

14 et 15 //
Meeting
NATURE4CITIES
MADRID

21 //
Salon des Maires
/ PAYSAGE ET
ENTRETIEN DES
CIMETIERES avec la
FNCAUE et VILLES DE
FRANCE
PARIS

21 //
Cérémonie VVF Pays
de la Loire
ANGERS

28 //
Conseil stratégique de
l'innovation / VALHOR
NANTES

29 //
Colloque FLORYSAGE
/ PAYSAGE ET
ENTRETIEN DES
CIMETIERES
EVREUX

1^{er} //
Assises CNVVF /
VALEURS ESPACES
VERTS
TROYES

5 au 7 //
PAYSALIA - Stand
- Concours de
reconnaissance
des végétaux /
FLORISCOPE - 4
conférences
/ SITERRE,
REGLEMENTATION,
INVASIVES,
AGRICULTURES
URBAINES
LYON

5 // Séminaire
EKOPOLIS /
VEGETALISATION DES
TOITURES
PARIS

12 // Atelier CEREMA
/ BIODIVERSITE
ET COLLECTIVITES
NANTES

14 // Journée
régionale Bocage
FRC CHAMBRE
AGRICULTURE /
VEGETAL LOCAL
BOUCHEMAINE

21 // Séminaire
Observatoire
Florilèges Prairies
IAU-Natureparif
PARIS

// FOCUS SUR L'OPÉRATION CAPITALE FRANÇAISE DE LA BIODIVERSITÉ

En 2017, l'opération Capitale française de la biodiversité portait sur le thème « Aménager, rénover et bâtir en favorisant la biodiversité ». Cette édition a permis de mettre en avant l'importance de l'intégration de la biodiversité dans les projets d'aménagement et de rénovation, ainsi que le rôle des collectivités territoriales pour assurer la préservation et la restauration des fonctions écologiques.

17 ateliers régionaux totalisant plus de 1300 participants

avec le concours des délégations régionales du CNFPT

Montpellier (02/02), Nice (07/02), Rouen (09/02), Paris (27/02), Rennes (28/02), Albi (02/03), Lille (02/03), Grenoble / Saint-Martin d'Hère (06/03), Strasbourg (06/03), Poitiers (09/03), Lyon (10/03), Bordeaux (10/03), Nantes (13/03), Dijon (14/03), Limoges (16/03), Nancy (16/03), Tours (23/03).

88 villes et intercommunalités participantes

Des actions exemplaires valorisées dans un recueil téléchargeable

Des visites de terrain chez les 24 collectivités finalistes

Palmarès national 2017 :

- **Muttersholtz** (Bas-Rhin) : Capitale française de la biodiversité
- **Rosny-sous-Bois** (Seine-Saint-Denis) : Meilleure ville moyenne
- **Strasbourg** (Bas-Rhin) : Meilleure grande ville
- **La communauté de communes Val d'Ille-Aubigné** (Ille-et-Vilaine) : Meilleure intercommunalité
- 2 prix régionaux : **Versailles** (Ile-de-France) et **Mouans-Sartoux** (Alpes-Maritimes)

Recueil d'actions, détails du palmarès 2017 et de l'opération 2018 sur : www.capitale-biodiversite.fr



Le sentier Sensoried à parcourir « pieds nus » à proximité de la maison de la nature de Muttersholtz, Capitale Française de la Biodiversité 2017 / Ville de Muttersholtz

À propos de Capitale Française de la Biodiversité

L'opération est organisée par Plante & Cité, Natureparif, devenu le département Biodiversité de l'IAU Ile-de-France, l'Agence française pour la biodiversité et l'ARPE PACA dans le cadre de l'expérimentation de la régionalisation de l'opération. Elle est soutenue par les ministères de la cohésion des territoires et de la transition écologique et solidaire, et par le Secrétariat exécutif de la convention biologique des Nations-Unies. Un comité scientifique et technique est en charge de l'évaluation des candidatures. Natureparif est à l'origine de l'opération, créée dans le cadre d'un programme européen LIFE en 2009 – 2011.



ÉTUDES ET TRAVAUX DE RECHERCHE APPLIQUÉE



// PANORAMA ET FAITS MARQUANTS

// RÉPARTITION DE L'ACTIVITÉ PAR THÉMATIQUE

FLORISCOPE / VÉGÉBASE
193 K€

VÉGÉTAL LOCAL
11 K€

ECOJARDIN
26 K€

VÉGÉTAL,
PAYSAGE ET URBANISME
149 K€



THÈME 6

AGRONOMIE, SOLS ET CONDUITE DES VÉGÉTAUX

THÈME 1

46 K€



PBI ET GESTION DE LA FLORE SPONTANÉE

THÈME 2

231 K€



INNOVATION ET CHOIX DES VÉGÉTAUX

THÈME 3

79 K€



ÉCONOMIE ET MANAGEMENT

THÈME 4

151 K€



ÉCOLOGIE ET BIODIVERSITÉ

THÈME 5

95 K€



// BILAN 2017

29 programmes d'études, de recherche appliquée et d'expérimentations

Emergence

de **5** nouveaux projets pour 2018

Contribution des professionnels :

- 2 enquêtes nationales
- 4 observatoires participatifs
- De nombreux entretiens

2 labels et référentiels associés :

- 392 sites labellisés EcoJardin
- 48 producteurs

bénéficiaires de la marque Végétal Local pour au moins une espèce.

10,5 ETP pour l'activité des études et travaux de recherche et d'expérimentations

14 sources de financement

Et si les 20 000 ha de cimetières français pouvaient devenir des espaces de nature ?

Après 2 années d'étude et d'enquête approfondies, Plante & Cité a lancé, avec le concours de la Fédération Nationale des CAUE et de Villes de France, un ouvrage sur la réhabilitation écologique et paysagère des cimetières. Découvrez des repères et des initiatives en téléchargeant l'ouvrage sur :

www.ecophyto-pro.fr

Un guide pour accompagner le développement du marché français des végétaux sauvages

Les partenaires du projet Végétal Local ont élaboré des recommandations pour l'intégration des critères de la marque dans les marchés publics. À consommer sans

modération par les maîtres d'ouvrage et maîtres d'œuvre impliqués dans des projets ayant de fortes exigences en termes de fonctionnalités écologiques. www.plante-et-cite.fr/ressource/fiche/426

Nature4Cities : Le développement durable des villes grâce aux solutions fondées sur la nature

Un an après le lancement de ce projet européen, les travaux sur la connaissance du rôle et des apports des « solutions fondées sur la nature » se poursuivent. En attendant le lancement d'une plateforme d'aide à la décision en 2020, rejoignez la communauté du projet sur : www.nature4cities.eu



1

AGRONOMIE, SOLS ET CONDUITE
DES VÉGÉTAUX

Phytoremédiation : état des lieux et références scientifiques et techniques

2016

Présomption de contamination des sols : vers une première aide au diagnostic

2016 - 2018

Participation à l'étude de la contribution des sols urbains à la séquestration du carbone

2016 - 2018

Abaissement de la charge en éléments nutritifs dans les sols

2015 - 2019

SITE[RRE] pilotes : démonstration et suivi de sites pilotes de construction de sols

2017 - ...

Qualité biologique des sols urbains : enquête sur l'état des connaissances et sur les attentes d'outils de caractérisation

2017



2

PBI ET GESTION
DE LA FLORE SPONTANÉE

Réhabilitation écologique et paysagère des cimetières : recueil d'expériences innovantes, solutions techniques et indicateurs économiques

2015 - 2017

Bonnes pratiques dans le cadre des mesures de lutte obligatoire contre le chancre coloré du platane

2016 - 2017

Synthèse nationale des Bulletins de Santé du Végétal en zones non agricoles

Annuel

Programme SaveBuxus : mise au point et évaluation de solutions de biocontrôle pour lutter contre la pyrale et les maladies du dépérissement du buis

2014 - 2017

Programme SaveBuxus II

2018 - 2020

Bonnes pratiques dans le cadre des mesures de lutte obligatoire contre *Xylella fastidiosa*

2016 - 2017

Sensibilité des végétaux aux maladies et ravageurs : sourcing et méthodologie scientifique

2017 - 2018

Conditions technico-économiques du passage au Zéro Phyto dans les terrains de sport

2018 - 2019



3

INNOVATION ET CHOIX
DES VÉGÉTAUX

Programme Ecoville : la végétalisation des murs et des rues comme outil de résilience urbaine ?

2014 - 2018

Florilèges toitures : observatoire des plantes de toitures

2015 - 2017

Floriscope : Outil d'aide au choix et à la connaissance des végétaux

Depuis 2012

Végétal Local : signe de qualité nationale pour encadrer les filières de production d'espèces végétales sauvages indigènes

Depuis 2012

Revêtements perméables : tenue et gestion dans le temps du matériel et de la flore plantée et spontanée

2017 - 2019



4

ÉCONOMIE ET MANAGEMENT

Animation et développement du référentiel et label EcoJardin

Depuis 2009

Les Baromètres de Plante & Cité

Depuis 2015

Optimisation de l'entretien des couverts enherbés : observatoire des pratiques de tonte et de fauche

2016 - 2018

Gestion technico-économique du passage au « zéro pesticide » dans l'espace public

2015 - 2017

Arbres urbains : outils et méthodes d'évaluation des services rendus

2016 - 2020

Programme ACCERO : Enquête sur l'acceptabilité du « zéro pesticides » dans les espaces publics – étude socio-économique

2017 - 2018

Programme CoolTrees : le rafraîchissement des villes par les arbres, quantification et modélisation pour le développement des villes durables

2018 - 2020

Etude de l'impact des espaces verts et de nature sur la santé psychologique des citoyens

2018 - 2020



5

ÉCOLOGIE ET BIODIVERSITÉ

Florilèges : Observatoire professionnel de la flore urbaine

Depuis 2012

Programme URBIO : biodiversité urbaine, vers une approche intégrée des services écosystémiques dans les aires urbaines

2015 - 2017

Gestion écologique des plantes envahissantes : Observatoire professionnel sur les techniques innovantes et la gestion paysagère [2015 - 2018]

2015 - 2018

Comment accompagner le développement des pollinisateurs en ville et l'essor de l'apiculture urbaine ? (*prévisionnel*)

2018 - ...



6

VÉGÉTAL, PAYSAGE ET URBANISME : APPROCHES INTÉGRÉES

Agricultures urbaines – Modalités, outils de gouvernance, projet de paysage et nouveaux marchés.

2015 - 2017

Programme Nature4Cities : des solutions basées sur la nature pour la renaturation urbaine

2016 - 2020

Intégration et place du végétal et des espaces de nature : des documents de planification urbaine à la parcelle (*prévisionnel*)

2018 - 2020

(En)vie de sols urbains



Le sol est le socle de la biodiversité et des chaînes alimentaires / Olivier Damas

DURÉE :
2017

BUDGET :
10 k€

FINANCEMENT :
Cotisations des adhérents

CHARGÉ DE MISSION RÉFÉRENT :
Olivier DAMAS

BENEFICIAIRES :
Professionnels de la ville,
gestionnaires des collectivités
territoriales, paysagistes
concepteurs.

Les sols urbains peuvent être le support vivant de nombreux services écologiques. L'enjeu est de parvenir à optimiser les choix de pratiques et d'aménagements grâce à des bioindicateurs de la qualité et du fonctionnement des sols.

En 2017, Plante & Cité a lancé avec l'appui de l'INRA de Dijon un travail de bilan des connaissances scientifiques et techniques, et des attentes des gestionnaires sur la qualité biologique des sols urbains.

L'analyse de 115 articles scientifiques de 20 pays différents a permis de dégager les tendances d'évolution de la biodiversité des sols selon un gradient allant des environnements urbains à ruraux, mais aussi en fonction des usages (ex. toits végétalisés, parcs urbains, jardins associatifs, friches urbaines). Cette analyse

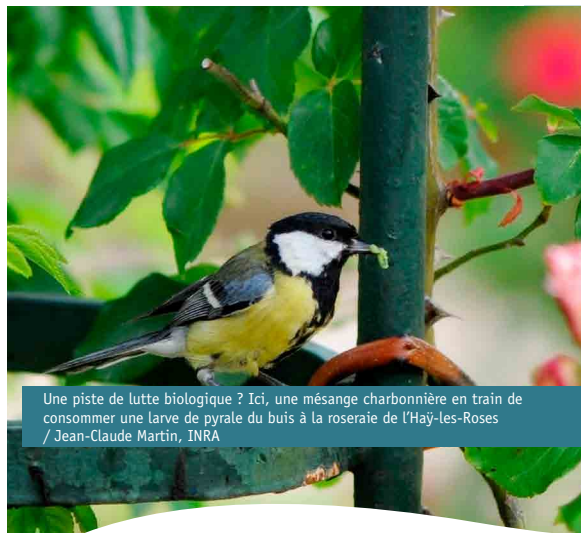
a également caractérisé l'opérationnalité des bioindicateurs utilisés dans ces travaux. L'enquête auprès de 160 professionnels a permis de mieux appréhender les besoins et d'identifier des actions déjà mises en œuvre sur ce sujet.

En conclusion, si ce premier travail pointe la méconnaissance des niveaux de qualité biologique des sols urbains, il fait ressortir l'émergence de cette problématique dans les sphères scientifiques et professionnelles. Il apparaît ainsi prioritaire d'accompagner des actions de communication entre différentes parties prenantes professionnelles, dans un triple objectif : pédagogique (sensibilisation de tous les acteurs), opérationnel (comment mettre en œuvre) et politique (volonté de s'engager).

Pour faire connaître ces résultats de ce travail au plus grand nombre, il est prévu courant 2018 :

- une synthèse des résultats de l'enquête menée auprès des gestionnaires et d'après la revue de littérature internationale,
- une journée technique nationale avec l'INRA à Dijon le 15 mai.

SaveBuxus : des solutions de biocontrôle pour lutter contre la pyrale et les maladies du buis



Une piste de lutte biologique ? Ici, une mésange charbonnière en train de consommer une larve de pyrale du buis à la roseraie de l'Haÿ-les-Roses / Jean-Claude Martin, INRA

SAVEBUXUS I (2014-2017) :
540 k€

SAVEBUXUS II (2018-2020)

FINANCEMENTS :

VAL'HOR, Agence Française de la Biodiversité dans le cadre du plan Ecophyto, Ministère de la Culture, Fondation Patrimoine et Koppert.

CHARGÉES DE MISSION RÉFÉRENTES :

Caroline GUTLEBEN
et Maxime GUERIN

BENEFICIAIRES :

Gestionnaires de jardins et d'espaces verts, professionnels de la production végétale.

A lors utilisés depuis plus de 400 ans, les buis font face depuis quelques années à des attaques sans précédent de la part de deux bio-agresseurs récemment arrivés en Europe. Les maladies de dépérissement du buis sont dûes à plusieurs champignons dont la *Cylindrocladiose* à l'origine de déclin massifs et rapides. La pyrale du buis (*Cydalima perspectalis*) arrivée en France par l'importation de buis est originaire d'Asie orientale et entraîne des défoliations spectaculaires.

De 2014 à 2017, Plante & Cité et ASTREDHOR ont coordonné le programme SaveBuxus avec l'INRA et la société Koppert. Les objectifs étaient d'identifier et mettre au point des solutions de lutte biologique pour protéger les buis dans les jardins et en situation de production. Les travaux ont d'ores et déjà abouti à des ressources opérationnelles : référentiel de sensibilité de cultivars de buis à la *Cylindrocladiose*, niveaux d'efficacité et conditions de mise en œuvre de solutions de biocontrôle contre la pyrale, pièges à phéromone...

La situation phytosanitaire entre 2014 et 2017 a fortement changé. La diffusion de la pyrale du buis dans les espaces naturels forestiers a entraîné un développement exponentiel des populations. Les solutions mises au point dans le cadre de SaveBuxus sont le plus souvent insuffisantes pour contenir un tel afflux dans les parcs et jardins. Les objectifs de SaveBuxus II sont donc de poursuivre le développement de solutions pour la perturbation du comportement des adultes de pyrale mais aussi la description des œufs de pyrale à l'aide de parasitoïdes. Pour les maladies du dépérissement liées à la *Cylindrocladiose*, le recours aux mesures prophylactiques reste le plus efficace mais n'apporte pas de solution en cas d'infestation. D'autres modalités d'évitement devront ainsi être testées avec notamment la sélection de cultivars tolérants.

Tous les résultats sont disponibles sur le site de Plante & Cité et feront l'objet de communications au colloque organisé par l'Association Française de Protection des Plantes à Tours en octobre 2018.

Connaitre, choisir et trouver des plantes avec floriscope.io



La collection agréée CCVS d'*Hydrangea* de Boos Hortensia, référencée dans l'application Floriscope / Boos Hortensia

DURÉE : Animation pérenne

BUDGET PREVISIONNEL [PLAN D'ACTIONS 2017 - 2018] :
300 k€

FINANCEMENTS :
VAL'HOR,
Conseil régional des Pays-de-la-Loire

EQUIPE PROJET :
Gaëtan DUHAMEL et
Benjamin PIERRACHE

BENEFICIAIRES :
Professionnels du végétal,
gestionnaires d'espaces verts,
entreprises du paysage, paysagistes-
concepteurs, enseignants et
étudiants.

En mars 2017, Plante & Cité a lancé avec le concours de l'interprofession VAL'HOR, l'application web Floriscope. Ce nouvel outil garantit l'accès à des données fiables, validées scientifiquement, sur les plantes. Grâce à un moteur de recherche performant, Floriscope permet de connaître, choisir et trouver des plantes pour les jardins et les espaces verts. Le projet participe également à la valorisation des productions horticoles et des collections botaniques grâce aux partenariats construits avec des professionnels de l'horticulture et des gestionnaires de patrimoine végétal.

Plusieurs années de travail ont ainsi été nécessaires pour construire la base de données Végébase et son application Floriscope. D'abord sur le plan scientifique et technique, avec notamment le référencement de plus de 110 000 références valides de plantes et plus de 64 000 synonymes, soit plus de 174 000 noms de plantes, constituant ainsi le plus grand référentiel français de plantes, aujourd'hui accessible à tous. Ensuite avec la création

de fonctionnalités adaptées aux besoins des professionnels : créer des listes de plantes sur son espace personnel, consulter et référencer les plantes des catalogues et collections. En 2018, des nouveautés seront proposées : une application mobile, de nouveaux critères de recherche, de nouvelles plantes référencées, de nouvelles photos...

- Vous avez toujours rêvé de trouver facilement la bonne plante ? De faire des choix de plantation éclairés ? Alors créez votre compte utilisateur gratuitement sur www.floriscope.io
- Vous souhaitez donner à voir la diversité de vos productions ou collections végétales ? Alors rejoignez nos 70 partenaires, professionnels et gestionnaires de patrimoine, dont les végétaux sont référencés dans Floriscope et contactez-nous : partenaires@floriscope.io
- Suivez toutes les actualités du projet sur www.blog.floriscope.io



L'optimisation de la tonte et de la fauche grâce à l'observation des pratiques



L'observatoire professionnel a mobilisé plus de 70 personnes dans 45 structures. Ici à Metz. / Camille Pineau, Plante & Cité

DUREE :
2015-2018

BUDGET :
85 k€

FINANCEMENTS :
VAL'HOR

CHARGÉE DE MISSION RÉFÉRENTE :
Pauline LAÏLLE

BENEFICIAIRES :
Gestionnaires d'espaces verts
et de terrains sportifs, entreprises
du paysage.

La connaissance des pratiques d'entretien des espaces verts est indispensable pour leur optimisation sur les plans environnemental, économique et organisationnel. La présence croissante d'espaces enherbés dans le paysage urbain questionne sur les ressources consacrées à leur entretien. Depuis 2015, cette étude s'intéresse aux variations des temps de travaux de tonte et de fauche en fonction des contraintes de l'intervention et des objectifs de gestion.

Pour cela, Plante & Cité a animé un observatoire professionnel des pratiques, qui a mobilisé sur le terrain plus de 70 personnes au sein de 45 structures partenaires, et a permis de relever plus de 10 600 heures de travail sur 219 sites. Les informations collectées sont variées : temps de travaux, mais aussi organisation du travail, itinéraires techniques déployés, matériels mobilisés et devenir des produits de coupe. Plusieurs types de sites ont été observés, depuis les gazons de prestige jusqu'aux

prairies broyées ou fauchées, en passant par les pelouses rustiques et les terrains de sport. Les résultats illustrent la diversité des pratiques et offrent des enseignements précieux sur les marges de manœuvre pour maîtriser les temps de travaux. En effet, certains choix techniques et ajustements organisationnels peuvent agir sur les rendements à l'intervention comme sur les fréquences de passage.

Des ressources de synthèse seront élaborées en 2018 pour rendre ces résultats opérationnels. De même, les résultats seront présentés à l'occasion d'une journée technique nationale à Metz, sur les enjeux écologiques et paysagers des aires enherbées.

Le programme URBio pour mieux comprendre les effets de l'urbanisation sur la biodiversité



Biodiversité et services écosystémiques : quels effets de l'urbanisation ?
Ici le Parc du Sausset à Aulnay-sous-Bois / Damien Provendier

DUREE :
2012 - 2017

BUDGET GLOBAL :
65 k€

FINANCEMENTS :
Conseil régional des
Pays-de-la-Loire

CHARGÉE DE MISSION RÉFÉRENTE :
Marianne HEDONT

BENEFICIAIRES :
Gestionnaires d'espaces verts de
collectivités territoriales, aménageurs
et professionnels du paysage.

La biodiversité conditionne le fonctionnement des espaces de nature, et par conséquent les services rendus en milieu urbain : rafraîchissement, régulation des eaux pluviales, bien-être des habitants... Pour concevoir des villes durables, il est nécessaire de caractériser la biodiversité des aires urbaines et d'en comprendre les implications effectives. C'est autour de cet objectif que s'est construit le programme URBio avec la collaboration d'équipes de recherche en écologie, géographie et climatologie (Agrocampus Ouest et le groupe ESA, l'Institut de recherche en sciences et techniques de la ville, et le Centre vétérinaire de la faune sauvage et des écosystèmes).

Les travaux ont été conduits au sein des agglomérations de Nantes, Angers et La Roche-sur-Yon. Ils ont porté sur l'étude des interactions entre climat et biodiversité, ainsi que sur les effets de l'urbanisation et des pratiques de gestion sur la biodiversité : diagnostic d'îlots

de chaleur urbains, effet du gradient ville-campagne sur l'écologie des espaces prairiaux, stratégies d'adaptation des oiseaux, diversité des abeilles sauvages...

Les résultats démontrent que la gestion est un facteur majeur pour la qualité écologique des milieux et le maintien de la biodiversité. De nombreuses recommandations ont ainsi pu être confortées et identifiées : diversification des habitats (haies, sol en terre...), conservation des arbres à cavité, développement de la strate buissonnante, fauche exportatrice échelonnée dans le temps...

Plante & Cité a réalisé une synthèse de ces résultats avec les chercheurs impliqués. Les aménageurs et gestionnaires y trouveront des éléments de compréhension et d'action pour aménager et gérer avec et pour la biodiversité. Elle sera mise en ligne en février 2018.

Agir pour les agricultures des aires urbaines



La préservation de terres agricoles dans les aires urbaines crée des paysages où cohabitent rural et urbain, nature et culture... Ici la ferme de Terre de Mars dans les quartiers nord de Marseille. / Augustin Tempier

DUREE :
2015 - 2017

BUDGET :
150 k€

FINANCEURS :
Interprofession VAL'HOR et Conseil régional des Pays de la Loire.

CHARGÉES DE MISSION REFERENTES :
Aurore MICAND, Marianne HEDONT

BENEFICIAIRES :
Entreprises du paysage, collectivités territoriales, bureaux d'études, associations...

En plein essor, l'agriculture des aires urbaines prend des formes très variées. Elle est à la croisée d'enjeux sociaux, d'aménagement, de production agricole et d'alimentation à différentes échelles de territoire. La diversité des attentes, des productions et des réseaux d'acteurs complexifie la compréhension des enjeux et des réalités des agricultures urbaines. Dans ce contexte, Plante & Cité a lancé en 2015 un projet pour accompagner collectivités et professionnels du paysage dans la compréhension de ces enjeux et modalités de gouvernance.

Pour traiter toute l'étendue du sujet, le centre technique s'est associé avec Terres en Villes, réseau regroupant les acteurs des politiques agricoles et alimentaires d'agglomérations et ASTREDHOR, qui a travaillé plus particulièrement sur les débouchés en recherche/développement suscités par l'agriculture urbaine. Une revue bibliographique, des analyses de cas dans plusieurs collectivités et un workshop interdisciplinaire (Lyon, décembre 2015)

ont constitué le socle scientifique du projet. L'avancement a été guidé et suivi par un comité d'experts.

L'étude a abouti à la publication d'un guide d'aide à la décision en novembre 2017. L'ouvrage s'adresse aux décideurs et acteurs de l'aménagement urbain et du monde agricole (villes et agglomérations, entreprises, aménageurs, urbanistes, paysagistes, agriculteurs, etc). Il donne des clés de compréhension et d'actions aux différentes échelles territoriales : des fondamentaux du projet local à la mise en place de politiques agricoles et alimentaires pour des actions durables. Illustré par une cinquantaine d'exemples, il caractérise par le partage d'expériences ce que peuvent englober les agricultures des aires urbaines. Le document se termine par une large ouverture sur les avenir possibles des agricultures des aires urbaines.

La démarche EcoJardin



A l'occasion de la Rencontre EcoJardin à Paris, Guglielmina Oliveros-Toro, adjointe à la sous-directrice de la protection et de la gestion de l'eau, des ressources minérales et des écosystèmes aquatiques, et Patrice Château, adjoint au maire de Dijon et président du comité de labellisation, ont remis les certificats de labellisation aux 128 sites récompensés en 2017. / Luc Maréchaux

COÛTS D'ANIMATION :
40 k€

AUTOFINANCEMENT :
Plante & Cité et Natureparif

FINANCEURS INITIAUX :
AFB – Ecophyto (référentiel),
VAL'HOR (prescriptions techniques)

CHARGÉE D'ÉTUDE RÉFÉRENTE :
Aurore MICAND

BÉNÉFICIAIRES :
Gestionnaires d'espaces verts
publics et privés

Lancée en 2012 après plus de deux ans de création collective* dans un partenariat national coordonné par Plante & Cité, la démarche EcoJardin est composée d'un guide technique de gestion écologique et d'un label. Elle encourage l'adoption de pratiques respectueuses de la biodiversité, valorise le travail des jardiniers et participe au partage des expériences à travers un réseau de professionnels engagés.

Le dispositif repose sur une organisation tripartite : Plante & Cité, l'Agence régionale de la biodiversité en Ile-de-France (ex-Natureparif), et les auditeurs indépendants. Un comité technique et un comité de labellisation, instances regroupant l'ensemble des parties prenantes, constituent la gouvernance du label. Depuis 2012, ce sont en moyenne 70 sites par an qui obtiennent le label EcoJardin. Les trois premières années de renouvellement sont encourageantes, avec près de 95% des sites qui continuent l'aventure.

* 9 grandes villes françaises (Besançon, Lille, Lyon, Marseille, Montpellier, Nantes, Orléans, Paris et Rennes), le groupe Pierre et Vacances Center Parcs, les réseaux professionnels (Hortis, AITF, AITF) et le CNFPT

Les travaux conduits en 2017 ont visé au développement d'un meilleur accompagnement des candidats et des outils de communication (refonte de la plaquette). Pour favoriser la prise en compte des préconisations des auditeurs, la période de labellisation après un premier renouvellement est élargie à 5 ans.

En 2018, une nouvelle version du guide sera publiée. Des actions de communication de plus grande envergure seront lancées (refonte du site internet, exposition photo, vidéo) avec le soutien financier de l'AFB dans le cadre du plan Ecophyto.

ECOJARDIN EN CHIFFRES

392 SITES LABELLISÉS

715 € TTC POUR UNE EXPERTISE INDÉPENDANTE
VALABLE 3 ANS, RENOUVELABLE POUR 5 ANS

1 RENCONTRE ANNUELLE REGROUPANT
PRÈS DE 200 PROFESSIONNELS

Une étude scientifique pour étudier les effets des espaces verts et de nature sur la santé des citadins



Les espaces verts peuvent être propices à la détente, comme ici à la Mairie de Marne la Vallée, projet nominé aux Victoires du paysage 2012. / VAL'HOR

DUREE :
2018-2020

BUDGET GLOBAL :
325 k€

FINANCEMENT :
Agence Nationale de la Recherche et Technologie, VAL'HOR et autres cofinanceurs à l'étude

CHARGÉS DE MISSION RÉFÉRENTS :
Pauline LAÏLLE et Bastien VAJOU

Les espaces végétalisés sont des lieux importants pour que les citadins s'épanouissent et compensent les contraintes du milieu urbain. Nous connaissons cependant mal quelles composantes de la nature en ville contribuent spécifiquement à l'amélioration du bien-être. Dans ce contexte, il convient de mieux connaître cette relation entre santé humaine et espaces de nature pour être en mesure, à l'avenir, d'aménager l'espace urbain dans l'optique d'améliorer la santé du citadin.

Sous l'impulsion de l'IRHS – Agrocampus Ouest et du Laboratoire de Psychologie des Pays de la Loire (équipe 2) – Université d'Angers, Plante & Cité a exploré ce thème en 2017 et porte maintenant une thèse en psychologie. La problématique est celle de l'amélioration du bien-être des personnes par l'aménagement de la nature en ville, comme moyen de diminuer les niveaux de stress et d'anxiété ressentis au quotidien.

Prenant la forme d'un contrat CIFRE de trois ans, ce travail vise plusieurs objectifs. Tout d'abord, réaliser une synthèse de la littérature internationale sur les thèmes de recherche – tâche démarrée en octobre 2017. Ensuite, développer et mettre en œuvre une méthodologie objective d'évaluation des espaces de nature. Les résultats ainsi obtenus permettront de mieux connaître le processus à l'origine de l'amélioration de la santé humaine lors du contact avec les espaces de nature.

Ce thème de recherche est très vaste et d'autres questions se posent que celles traitées dans cette thèse – notamment en termes de santé des populations à plus grande échelle, en lien avec des pathologies telles que la dépression ou l'obésité. Des contacts avec des épidémiologistes ont été pris, et les prochaines années pourraient voir émerger des actions complémentaires sur ce volet en lien avec les attentes des professionnels.

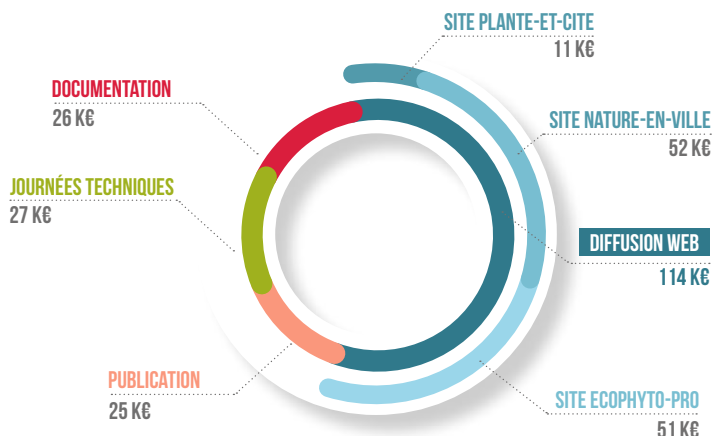
+ WWW.PLANTE-ET-CITE.FR/PROJET/FICHE/81



**ACTIVITÉS
DE DISSÉMINATION**

// PANORAMA ET FAITS MARQUANTS

// RÉPARTITION DE L'ACTIVITÉ PAR ACTION



// BILAN DE NOS SERVICES

6900

ressources en ligne dont 720 références nouvelles en 2017

27

bulletins de veille publiés en 2017 et près de 4300 articles envoyés aux adhérents

1375

exemplaires diffusés de la publication « & » - n° 3

10

journées techniques et ateliers régionaux (cf. p.35)

2,4^{ETP}

// FAITS MARQUANTS

Le site Nature en ville a fait peau neuve !

Une nouvelle version du site Nature en ville pour accompagner la restauration et la valorisation de la nature en ville a été publiée en décembre 2017.

Ce site, dont le travail a permis une refonte graphique, ergonomique et éditoriale (pour se détacher du Plan Nature en ville), propose une structure en 10 enjeux plus proches des nouvelles dynamiques de la nature en ville et de la préservation de la biodiversité et met plus en avant les initiatives locales portées dans le cadre d'opération, de nouvelles politiques publiques...grâce à une carte interactive. Autre nouveauté, une lettre d'information valorisera les actualités et les mises à jour du site

Plante & Cité construit une nouvelle offre de services numériques

Suite à l'enquête qualité de fin 2016, Plante & Cité a rassemblé ses administrateurs pour travailler collectivement sur la création de nouveaux services numériques de

diffusion. Des webinaires, vidéos et un forum entre adhérents sont prévus dès le premier trimestre 2018. Si les résultats sont concluants, ils seront pérennisés et d'autres pistes explorées dans les années à venir. (cf. p.34).

Sortie du 3ème numéro de la collection « & »

Le 3ème numéro de la collection « & » est sorti à l'occasion du Salon du Végétal, mi-juin à Nantes. Intitulé « Aménager et gérer avec frugalité : préserver les ressources en faisant mieux avec moins », il montre la diversité des solutions innovantes pour aménager avec sobriété ou mieux gérer avec le recyclage. Avec des bases scientifiques solides et des innovations simples, l'économie de la frugalité transforme l'adversité en opportunité, pour le bénéfice de tous.

Exemplaires disponibles à la vente sur

// NOS RESSOURCES : TROIS PLATEFORMES POUR MIEUX DIFFUSER L'INFORMATION

// LE SITE PLANTE & CITÉ

Le site de Plante & Cité a accompagné l'ouverture de l'application Floriscope tout au long de l'année (actualités, fiche projet, lien en page d'accueil...) et, plus généralement, fait la promotion de la filière Espaces verts (plus de 140 actualités relayées en 2017).

• Les ressources les plus consultées :

- N°1 Fiche Les mélanges terre-pierres
- N°2 Recueil Paysages et entretien des cimetières
- N°3 Ouvrage SITERRE – Créer des sols fertiles : du déchet à la végétalisation urbaine

• Les projets les plus consultés :

- N°1 SaveBuxus
- N°2 Floriscope
- N°3 Label Végétal local

• Perspectives 2018 :

Intégration du support vidéo sur l'ensemble du site (webinaires, PPT commentés, vidéos de partenaires, vidéos de journées techniques...)



34 000
visiteurs

+ 17 % par rapport à 2016.

// LE SITE ECOPHYTO

Depuis 2011, Plante & Cité anime, pour le compte du ministère en charge de l'Écologie dans le cadre du plan Ecophyto, la plateforme Ecophyto-pro qui accompagne les professionnels des Jardins, Espaces Verts et Infrastructures (JEVI) dans la réduction de l'usage des produits phytosanitaires.

Depuis sa refonte, le site propose une entrée documentaire par type d'espace : infrastructures linéaires, espaces verts, espaces aquatiques, terrains sportifs. En 2017, le site a mis à disposition un annuaire d'expertises pour mettre en réseau les professionnels intéressés et une Foire aux Questions « Loi Labbé ».

Plus de 163.000 pages ont été consultées (+2% par rapport à 2016).

En 2017, plus de 200 communes sont valorisées dans la rubrique du Label Terre Saine.

• Perspectives 2018 : Animation du Label Terre Saine et de l'annuaire d'expertises

– Mise à jour de la FAQ Loi Labbé – Veille d'actualités et réglementaire



43 000
visiteurs

// LE SITE NATURE EN VILLE

Depuis 2013, Plante & Cité anime le portail Nature en Ville à destination des acteurs de la ville et de l'écologie urbaine, avec le soutien du ministère du Logement, de l'Égalité des Territoires et de la Ruralité. L'évolution des politiques publiques et la volonté d'améliorer l'ergonomie et le graphisme ont amené à lancer la refonte totale du site. Le travail s'est concentré sur la mise en valeur des territoires et initiatives engagées pour la biodiversité via une cartographie interactive. La base documentaire est structurée par 10 enjeux mieux intégrés à la dynamique actuelle des thématiques de la nature en ville.

• Perspectives 2018 : Animation et organisation de la veille, connexion de la plateforme aux dispositifs de politiques publiques en matière de biodiversité.



11 000
visiteurs

// LES BULLETINS ET LES COMMANDES D'ARTICLES

27 BULLETINS ONT ÉTÉ DIFFUSÉS EN 2017 :

- 11 Références Plante & Cité
- 11 bulletins diffusés sur le site Ecophyto,
- 4 bulletins diffusés sur le site Nature en ville,
- 1 bulletin thématique : Friches et délaissés urbains.



En 2017, plus de 800 commandes de 5 à 6 articles en moyenne ont été adressées au service documentaire de Plante & Cité. Les 3 articles les plus demandés concernaient la végétalisation en pieds d'arbres, les fruitiers en ville et les couvre-sols comme alternative au désherbage.

Depuis juin 2016, les adhérents peuvent commander leurs articles dès leurs recherches en ligne (en cliquant sur le numéro du document, un mail est généré automatiquement, prêt à être envoyé à la documentaliste). En 2017, 133 commandes ont été faites et 669 articles ont été demandés. 2 à 3 commandes sont faites en moyenne par semaine (en 2016 : 67 commandes, et 285 articles demandés).

Perspectives 2018 :

Édition d'une Revue internationale – Etude de faisabilité d'un accès aux articles par copies numériques.

// FOCUS

// UN NOUVEAU PANEL DE SERVICES NUMÉRIQUES POUR 2018 !

Après la consultation large des adhérents fin 2016, Plante & Cité a réuni la diversité de ses administrateurs à plusieurs reprises en 2017 pour préparer la construction de nouveaux services numériques. Un programme débutant dès le premier trimestre 2018 a été élaboré, autour de trois supports différents :

- **un forum (rencontre annuelle) des adhérents** : associé à l'Assemblée générale de l'association, il favorisera des échanges moins formels entre adhérents et avec l'équipe sur les apports de Plante & Cité ;
- **des webinaires** : ces conférences en ligne et en direct permettront aux adhérents de mieux comprendre des sujets émergents ou ceux nécessitant des échanges ;
- **des supports vidéos** (tutoriels, diaporamas commentés, etc.) : ces courtes vidéos faciliteront l'appropriation et la diffusion des résultats d'étude auprès des professionnels adhérents.

Bien entendu, la fréquence des services actuels (le site internet, les bulletins de veille et les commandes d'articles, la lettre d'information et la publication annuelle « & ») reste identique. Les autres services plébiscités (copies numériques, veille personnalisée, blog) nécessitant un travail plus approfondi (négociation avec les éditeurs, développements informatiques) sont encore à l'étude.

Retrouvez toute la programmation sur notre site internet, rubriques **Ressources** et **Événements**.

// LES JOURNÉES TECHNIQUES ET ATELIERS RÉGIONAUX

Le programme des manifestations de Plante & Cité contribue à la diffusion des ressources et résultats des travaux du centre technique. Au contact des adhérents, ces moments sont des temps forts de l'activité et participent à une dynamique régionale forte, accompagnée en Suisse par Plante & Cité Suisse, en Rhône-Alpes-Auvergne par EchosPaysage et en Normandie par Florysage.

// BILAN 2017

3 journées techniques nationales

1 rencontre EcoJardin avec Natureparif

2 journées par Plante & Cité Suisse

1 atelier régional en Normandie par Florysage

2 ateliers régionaux en Rhône-Alpes-Auvergne par EchosPaysage

+ de 1000 participants

19% : collectivités territoriales

23% : entreprises et organisations du secteur

37% : chercheurs et enseignants

21% : étudiants



Journée technique « Friches et délaissés urbains, espaces en attente...Quelle place dans la ville ? » à l'École Nationale Supérieure de Paysage de Marseille, le 21 septembre 2017.

Alliant conférences en salle et visites de sites, les journées techniques et ateliers régionaux permettent aux professionnels de se retrouver et d'échanger sur des sujets d'actualité / Campus Louis Giraud, Carpentras.

3 partenaires

pour l'organisation de journées techniques et d'ateliers régionaux :

SUISSE

**Plante
& Cité
Suisse**
Ingénierie de la nature en ville
pour le développement durable

RHONE-ALPES-AUVERGNE



NORMANDIE



Rencontre annuelle EcoJardin



30 janvier – PARIS
180 participants
 Partenariat : Natureparif

Colloque SITERRE : Construire des sols pour végétaliser la ville



23 mars – PARIS
200 participants
 Partenariats : Ademe, Groupe Luc Durand, RITMO Agroenvironnement, Valterra environnement, VoxGaia, GISFI, IFSTTAR, BRGM, Agrocampus-Ouest, ACTeon, Université de Lorraine, INRA

Friches et délaissés urbains, espaces en attente...

Quelle place dans la ville ?



21 septembre – MARSEILLE
80 participants
 Partenariats : École Nationale Supérieure de Paysage à Marseille, la ville de Marseille, HORTIS, L'AITF, la FFP

La gestion écologique des parcs et espaces verts des logements et entreprises



14 novembre – ANGERS
110 participants
 Partenariats : EPLEFPA du Fresne, les Arbusticulteurs, ESH*, UNEP**, Immobilière Podeliha, l'interprofession VAL'HOR

Arbres en ville, retours d'expériences L'arbre a-t-il une valeur ?



22 mars – GENÈVE
40 participants
 Partenariats : Hepia, Département de l'Environnement, des Transports et de l'Agriculture (DETA), État de Genève et les Services des Espaces Verts de la Ville de Genève (SEVE)

Espaces verts et tourisme : quelles opportunités pour la filière végétale ?



22 mars – LYON
80 participants
 Partenariats : Auvergne Rhône-Alpes Tourisme

La place de l'arbre en ville Quelle contribution des arbres à notre bien-être ?



27 avril – GENÈVE
60 participants
 Partenariats : GE-21, Hepia, Hes.so VAL'HOR

Les enjeux des sols fertiles en ville



9 novembre – LYON
105 participants
 Partenariats : CNFPT, Plante & Cité

Paysage et (ré)aménagement des cimetières



29 novembre – EVREUX
78 participants
 Partenariat : Ville d'Evreux, Plante & Cité, Agence Régionale de l'Environnement Normandie, ASTREDHOR

Planter la rue « Qui dit quoi, qui fait quoi ? »



30 novembre – GENÈVE
70 participants
 Partenariat : Hepia, Ville de Genève, GE-21

Rencontre annuelle EcoJardin



29 janvier – PARIS
Partenariat :
ARB Ile-de-France

Qualité biologique des sols urbains



15 mai - DIJON
Partenariats :
Métropole de Dijon

La gestion des couverts enherbés



12 Juin - METZ
Partenariats en préparation

Jardiner la ville : la participation des habitants



2nd semestre - PARIS
Partenariats en préparation.

Le zéro Phyto : encore et toujours !



Second semestre - CAEN
Partenariats en préparation

La végétalisation du bâti : réglementation, potentialités et gestion



Second semestre - PARIS
Partenariats en préparation.

Gestion écologique des parcs et espaces verts des logements et entreprises



27 septembre – LYON
Partenariats en préparation

La démarche EcoJardin



22 mars – Coutances
Partenariat : EPL Coutances



Programme à venir sur
www.plante-et-cite.ch



PARTENAIRES CLÉS



ASSOCIATIONS ET FÉDÉRATIONS PROFESSIONNELLES



SCIENTIFIQUE ET TECHNIQUE



RÉSEAUX



INSTITUTIONNEL



INTERNATIONAL



RÉSEAUX D'ÉLUS



Retrouvez notre **Collection &**, à télécharger ou à commander en ligne :



bit.ly/bienfaits2014



bit.ly/PUB1commande



bit.ly/publication2016



bit.ly/publication2017



« UNE CONNAISSANCE PLUS APPROFONDIE DE L'HOMME ET DE LA NATURE DÉTRUIRA BEAUCOUP D'ERREURS. »
PIERRE-CLAUDE-VICTOR BOISTE (LE DICTIONNAIRE UNIVERSEL, 1843).

Le développement de Plante & Cité est soutenu par :



Plante & Cité
Ingénierie de la nature **en ville**
Center for landscape and **urban** horticulture

2018