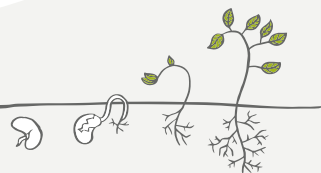




# Plante & Cité

Ingénierie de la nature **en ville**  
Center for landscape and **urban** horticulture

RAPPORT D'ACTIVITÉS 2018 – PERSPECTIVES 2019





Massif fleuri de l'avenue de Latre de Tassigny – Toctoucau à Pessac, labellisé EcoJardin en 2018. / E. Brunet, Oréade-Brèche

# Sommaire

<b>ON PARLE DE NOUS</b> .....	<b>P. 4</b>
<b>REPÈRES</b> .....	<b>P. 5</b>
Activités et missions de Plante & Cité   Les adhérents   Conseil d'administration   Nos autres instances   L'équipe   Le budget 2018	
<b>RÉTROSPECTIVE ET TEMPS FORTS</b> .....	<b>P. 15</b>
<b>ÉTUDES &amp; TRAVAUX DE RECHERCHE APPLIQUÉE</b> .....	<b>P. 19</b>
Panorama et faits marquants   Focus projets: Typologie des revêtements perméables et retours d'expériences, Pratiques de gestion des plantes envahissantes, Connaitre et trouver des plantes avec Floriscope, Intégration du végétal dans les documents de planification, Evaluer les solutions fondées sur la nature avec Nature4Cities, Lancement des Baromètres, Présomption de pollution d'un sol, La démarche EcoJardin, La traçabilité des végétaux avec Végétal Local   Dans votre bibliothèque cette année	
.....	<b>P. 31</b>
<b>ACTIVITÉS DE DISSÉMINATION</b> .....	
Panorama et faits marquants   Nos ressources en ligne   Les bulletins et les commandes   La collection «&»   Les journées techniques et ateliers régionaux	
.....	<b>P. 38</b>
<b>PARTENAIRES CLÉS</b> .....	

## CRÉDITS PHOTOGRAPHIQUES :

Couverture : Jardin de la Confluence à Rennes, conçu par Mutabilis Paysage. / J. Mignot Rennes Ville et Métropole. • p. 5 : Coquelicots place d'Italie à Paris, site labellisé EcoJardin depuis 2015. / Arp Astrance. • p. 15 : Visite de terrain lors du congrès du World urban parks à Melbourne. / C. Gutleben, Plante & Cité. • p. 19 : Nichoirs installés dans le square du Chanoine Viollet à Paris, labellisé EcoJardin depuis 2015. / Arp Astrance. • p. 31 : Mur végétalisé dans un quartier de Besançon. / A. Micand, Plante & Cité. • p.38 : Ecolothèque de Montpellier Méditerranée Métropole, labellisée EcoJardin en 2018. / Oréade-Brèche. • p. 40 : JT Gestion des prairies et pastoralisme urbain à Aulnay-sous-Bois. / D. Provendier, Plante & Cité

RÉALISATION GRAPHIQUE : Laure Menanteau Design graphique | Angers

• Impression sur papier 100% recyclé, PCF •

# Édito

Chers adhérents, chers professionnels de la nature en ville, du végétal et du paysage,

Il y a un an, j'avais souhaité, au nom des administrateurs et de l'équipe de Plante & Cité, que nos travaux puissent servir le plus grand nombre et que l'année 2018 soit placée sous le signe du partage, de la diffusion.

2018 a été marquée par notre réussite collective à faire rayonner l'expertise acquise au fil des années par notre centre technique. Nous pouvons être fiers de la reconnaissance du label EcoJardin dans le Plan Biodiversité du gouvernement et dans les préconisations du CESE mais aussi de la visibilité de nos travaux au Congrès des maires en novembre dernier et au Congrès mondial des parcs urbains en octobre à Melbourne. Autre succès que je tiens à souligner, le développement de nouveaux services aux adhérents. Les webinaires lancés en mars 2018 visionnés par 1500 professionnels et le premier forum des adhérents le matin de notre assemblée générale ont été plébiscités. Cette qualité de service et nos engagements pour la diffusion nous valent, en 2018, la meilleure reconnaissance, la vôtre, chers adhérents. En effet notre réseau progresse. Il a franchi pour la première fois en 2018 le seuil des 550 adhérents. J'en profite pour remercier chacune et chacun d'entre vous pour votre confiance et aussi tous nos partenaires, dont l'interprofession VAL'HOR.

En 2019, nous progresserons ensemble face aux enjeux des changements climatiques, de la biodiversité et du bien-être des habitants grâce à de nouvelles connaissances scientifiques et techniques sur le végétal en ville. 2019 confortera notre centre technique comme un acteur incontournable pour toutes celles et ceux qui innovent avec et pour la nature en ville. Une vingtaine d'études, 5 journées techniques, 12 webinaires, 11 bulletins de veille et lettres d'information, de nouvelles ressources accompagneront nos réflexions pour que, sur le terrain, chaque arbre, chaque jardin, chaque espace vert contribuent durablement à la cité verte à laquelle aspirent nos concitoyens.

Parce que la qualité des échanges avec vous nous est précieuse, les administrateurs et toute l'équipe de Plante & Cité comptent sur vous !

**Christophe BÉCHU**  
Président de Plante & Cité  
Maire d'Angers



# ON PARLE DE NOUS

BILAN PRESSE  
ET COMMUNICATION

**12**  
communiqués de  
presse

**1**  
conférence  
de presse

**157**  
brèves  
diffusées dans la rubrique  
actualités de notre site  
Internet

**11**  
lettres  
d'information

**Une centaine**  
de retombées dans la  
presse identifiées par le  
service documentaire

**4400**  
abonnés  
à la newsletter

**1280**  
followers  
au compte twitter  
@planteetcite

Plante & Cité est une source d'informations régulières suivie par les journalistes et les professionnels. La reconnaissance du label EcoJardin dans le Plan Biodiversité du gouvernement et dans les préconisations du CESE (Conseil économique social et environnemental) a marqué l'année 2018.



Page de couverture du Plan Biodiversité du 4 juillet 2018



Page de couverture du rapport du CESE - Juillet 2018



Végétal local, la traçabilité des plantes sauvages garanties - Le Lien Horticole N° 1060 - Juillet 2018



Horoscope, une base de données pour connaître les plantes - Matériel et Paysage N°137 - Avril 2018



Plante & Cité - Concours photo «Parcs et Jardins publics en gestion écologique» - Matériel et Paysage N°142 - Novembre 2018



# REPÈRES



## // ACTIVITÉS ET MISSIONS DE PLANTE & CITÉ

Plante & Cité développe et constitue un réseau d'acteurs, publics-privés, collectivités territoriales – entreprises – centres de recherche – établissements de formation désireux d'expérimenter et de partager les connaissances pour mieux innover avec la nature en ville.



Le centre technique s'appuie sur son réseau d'adhérents et de partenaires pour identifier les problématiques prioritaires du terrain et développer de nouvelles connaissances et outils.

Concrètement, l'équipe de Plante & Cité et les différentes instances scientifiques et techniques :

- **Organisent des programmes d'études et d'expérimentations** sur des sujets décidés en commun ;
- **Animent des expérimentations** conduites en réseau avec des collectivités territoriales, des entreprises partenaires et les instituts techniques et scientifiques ;
- **Réalisent la veille technique, la mutualisation et la diffusion de connaissances scientifiques et techniques** vers les adhérents au travers de différents supports (site internet, publication annuelle, bulletins de veille, journées techniques, webinaires, etc).

## // LES ADHÉRENTS

Pour la première fois, notre association a franchi le seuil des 550 adhérents. 87 nouveaux adhérents ont rejoint l'association en 2018 portant à 567 le nombre de structures adhérentes en France et au-delà (9 en Belgique, 3 en Espagne, 1 au Canada). Parmi ces nouveaux adhérents, la moitié sont des paysagistes concepteurs, une des cibles prioritaires du centre technique. A noter également une fidélité record en 2018 avec 93% de renouvellement. Notre réseau progresse grâce à une stratégie portée par les acteurs historiques et membres fondateurs (HORTIS, AITF, ATTF, CNFPT, UNEP, FFP).

### Les collectivités et les entreprises constituent le cœur du réseau (431 membres)



190

Collectivités territoriales et leurs établissements publics



225

Entreprises de la filière de l'horticulture et du paysage



16

Autres gestionnaires d'espaces verts ou naturels

### Les acteurs de la recherche, de la formation, les réseaux professionnels et d'appui contribuent à sa dynamique (136 membres)



14

Recherche et enseignement supérieurs



59

Enseignement technique et structures d'expérimentation



36

Organismes de conseil et d'appui aux professionnels



3

Fédérations Professionnelles de la filière de l'horticulture et du paysage



3

Associations d'agents territoriaux



19

Entreprises de fournitures et fédérations professionnelles



Centre National de la Fonction Publique Territoriale (CNFPT) – Membre de droit



Pôle de compétitivité du végétal spécialisé VEGEPOLYS – Membre de droit

### Plante & Cité Suisse

L'association Plante & Cité Suisse hébergée dans les locaux d'Hepia à Genève compte **35 membres en 2018**. [www.plante-et-cite.ch](http://www.plante-et-cite.ch)

Crédits photos (de gauche à droite et de haut en bas) : Victoires du Paysage 2010 - VAL'HOR / SAS Éric Lequertier / Plante & Cité / Plante & Cité / VAL'HOR / Plante & Cité / VAL'HOR / Plante & Cité / Plante & Cité.

## Voici la liste de nos adhérents, classée par ordre alphabétique.

### Un intrus s'y est glissé... le trouverez-vous ?

Indice : Première ville qui accueillera le National Park City Festival en juillet 2019

1ER TECH GHA | ABIES PAYSAGE - JULIEN BERBIN | ACER - ARBORISTES CONSEILS | ACHERES | AGENCE BRUN | AGENCE D'URBANISME DE LA REGION ANGEVINE | AGENCE GILLES GAROS | AGENCE TALPA | AGENCE TECHNIQUE DEPARTEMENTALE DE LA VIENNE | AGENCE TER SARL | AGENCE VU D'ICI | AGRADIS | AGRIGEX ENVIRONNEMENT (GROUPE SEGEX) | AGRIGEX NORD PICARDIE (GROUPE SEGEX) | AGROBIO TECH | AGROCAMPUS OUEST - CENTRE D'ANGERS | AGROPARISTECH | AIGUILLON | AITF | AIX EN PROVENCE | ALES | ALFORTVILLE | ALLAVOINE PARCS ET JARDINS | ALLIOD | ALTER CITES | ALTICIME | AMAEVA | AMBILLY | AMBOISE PAYSAGE | ANGENIS | ANDRESY | ANGERS | ANGERS LOIRE METROPOLE | ANGERS TECHNOPOLE | ANNECY | ANTONY | APIS BRUOC SELLA | APITREES | APRES LA PLUIE | AQUASYLVA SAS | ARALIA | ARB - IAU IDF | ARBRE ET SOL | ARBRES ET JARDINS PASSION | ARBRES ET PAYSAGES | AREXOR SEINE-MANCHE | ARNOLD | ARTOPIA | ARTS DES VILLES ET DES CHAMPS | ARZON | ASBL - ADALIA 2.0 | ASSOCIATION COPALME | ASSOCIATION ESPACES | ASTRANCE - ARP | ATELIER D'ARCHITECTURE DU PAYSAGE | ATELIER DE L'ARBRE (WILLIAM MOORE) | ATELIER DECOUVERTE | ATELIER INEX | ATELIER LADANUM | ATELIER PAUL ARENE | ATTF | AUBEPINE | AUCH | AULNAY SOUS BOIS | AUREA ECOLE DE LA BIODIVERSITE SAS | AUTOROUTES PARIS-RHIN-RHÔNE | AVRIL EN MAI - CECIL' MERMIER | AVRILLE | BAIN DE BRETAGNE | BEAUCOUZE | BEAUFORT EN ANJOU | BELLEVIGNE EN LAYON | BELLEVILLE | BELLURBA CONSULTANT | BERTRAND ARCHITECTURE | BESANÇON | BIOLINE AGROSCIENCES | BIZOT PERE ET FILS | BLOIS | BOMME PAYSAGE | BORDEAUX METROPOLE | BOUCAUD GILLES | BOURGES | BREST METROPOLE | BRETTEES ENVIRONNEMENT | BRINS D'HERBES SERVICES | BRIOLLAY | BRON | BRUNET PAYSAGE | BRUXELLES ENVIRONNEMENT | BUREAU HORTICOLE REGIONAL | C. LEBLANC - A. VENACQUE | CA AMIENS METROPOLE | CA CERGY PONTOISE | CA PARIS VALLEE DE LA MARNE | CAEN | CAGNES SUR MER | CALUIRE ET CUIRE | CAMILLE FRECHOU PAYSAGISTE | CARQUEFOU | CASTELNAUDARY | CASTRES | CATHERINE CLOUP | CAUE 21 | CAUE 29 | CAUE 44 | CAUE 50 | CAUE 54 | CAUE 76 | CAUE 77 | CAUE 89 | CAUSSAT ESPACES VERTS | CC LOIRE LAYON AUBANCE | CD COTES D'ARMOR | CD HAUTS DE SEINE | CD MAINE ET LOIRE | CD SEINE SAINT DENIS | CD VAL DE MARNE | CDC BIODIVERSITE | CENTRE DE FORMATION HORTICOLE DE LAVAL | CENTRE HORTICOLE D'ENSEIGNEMENT ET DE PROMOTION | CEREMA | CERTHIA ARBORICULTURA | CESTAS | CFA AGRICOLE DU BAS-RHIN | CFA CFPPA DE KERLIVER | CFA DU GARD | CFA METZ COURCELLES -CHAUSSY | CFAA DE L'HERAULT | CFAA DE TARN ET GARONNE | CFP - MFR LA FERRIERE | CFP LA FUTAIE | CFPPA - LYCEE NATURE | CFPPA AIX VALABRE/MARSEILLE | CFPPA DE CHAMBERY - LA MOTTE SERVOLEX | CFPPA DE SAINT GERMAIN EN LAYE | CFPPA DU HAUT RHIN | CFPPA DU VAUCLUSE (LOUIS GIRAUD) | CFPPA PUY DE DOME | CFPPA TERRE D'HORIZON | CFPPA TERRES ET PAYSAGES | CFPPA TOURS FONDETTE | CHALONNES SUR LOIRE | CHALONS EN CHAMPAGNE | CHAMBELLAY | CHARLES DARD | CHARTRES | CHATEAUBERNARD | CHATEAURoux | CHATELLERAULT | CHATENoy LE ROYAL | CHEMILLE EN ANJOU | CHERBOURG EN COTENTIN | CHOLET | CIAMANNACCE | CIMBETON | CLERMONT FERRAND | CNATP - PAYS DE LA LOIRE | CNFPT | CNVVF | COGNAC | COOP & BAT EPIPHYTE | CORYDALIS | COSAVE | COUERON | COULEUR PAYSAGE | COURBEVOIE | CPIE LOIRE ANJOU | CPSA COMBOURG | CR BOURGOGNE FRANCHE COMTE | CR PAYS DE LA LOIRE | CREALIA | CRETEIL | CU DUNKERQUE | DAMEE VALLET ET ASSOCIES | DARDILLY | DAUCHEZ PAYET | DAUDET PAYSAGES | DAX | DE LONG EN LARGE | DIGITALE PAYSAGE | DIJON | DLF FRANCE SAS | DU BONSAI AU SEQUOIA SARL | DUCHESNE ESPACES VERTS SARL | DUFAY MANDRE SAS | DYNERGIS | EAU DE PARIS | ECCE TERRA | ECOLE D'URBANISME DE PARIS - UNIVERSITE PARIS EST CRETEIL | ECOLE DE SAINT-ILAN | ENSP | ECOSUSTAIN | ECOWAL ASBL | ECULLY | EDF | EIVE | EKOLOG | EMMANUEL LEPAGE SAS Etablissements | ENFORA | EPLEFPA HORTICOLE ET PAYSAGER D'EVREUX | EPLEFPA COUTANCES | EPLEFPA DE MERDRIGNAC | EPLEFPA LE FRESNE | EPLEFPA LUCIEN QUELET | EPLEFPA LYON-DARDILLY-ECULLY | EPLEFPA MONTRAVEL | EPLEFPA NANTES TERRE ATLANTIQUE | EPLEFPA ROANNE HERVE | EPLEFPA VERT D'AZUR | EPT PLAINE COMMUNE | EPV - DPJ JARDINS DE TRIANON ET DE MARLY | ERAGNY SUR OISE | ERANTHIS | ESPACES VERTS MARCHAND | EURO-VERT SA | EUROMETROPOLE DE STRASBOURG | FANNY CASSANI PAYSAGISTE | FFP | FLEURON D'ANJOU | FLOIRAC | FLORENTAISE PRO | FNCAUE | FNE CENTRE-VAL DE LOIRE | FNE HAUTE SAVOIE | FNMJ | FNPHP | FONDATION D'AUTEUIL | FRANCIS MAIRE ARBORISTE CONSEIL | FREDON BOURGOGNE | FREDON FRANCHE COMTE | FREDON NORD PAS DE CALAIS | FREDON OCCITANIE | FREDON PACA | GAILLAC | GARDEN & ASSOCIES | GENNEVILLIERS | GEORGEAULT PAYSAGE | GESTIVERT ENVIRONNEMENT SAS | GIE FLEURS ET PLANTES DU SUD OUEST | GILLES GENEST | GINJAUME ARCHITECTURE ET PAYSAGE | GONESSE | GONTHIER | GPGPAYSAGES | GRAINES VOLTZ SA | GRAVELINES | GREEN | GREEN STYLE SAS | GREENYARD HORTICULTURE FRANCE | GRENOBLE | GRENOBLE ALPES METROPOLE | GROUPE ANTOINE DE SAINT-EXUPERY - SITE GIORGIO FRASSATI | GROUPE ESA | GROUPE MEAC | GUILLAUME SEVIN PAYSAGES | GUINAUDEAU | GWENAELE DENIAU | HEKO PERMACULTURE | HERBIGNAC | HORTICULTURE ET JARDINS | HORTIS | HORTITHEQUE - CFA CFPPA HORTICOLE | HUNINGUE | HYDRASOL SAS | ICEDD ASBL | ID VERDE - VIGNEUX DE BRETAGNE | IDVERDE | IDVERDE - JARCIEU | IDVERDE - L'UNION | IKO SAS | IMMOBILIERE PODELIHA | IN'FLOR | IN-FOLIO PAYSAGISTES | INDDIGO - ETABLISSEMENT



DE MONTPELLIER | INGENIERIE POUR UN ENVIRONNEMENT TECHNIQUE INNOVANT | INRA | INSA CENTRE VAL DE LOIRE | ISETA | ITINERAIRES URBAINS ET PAYSAGERS | J.E.V SARL | J.RICHARD - SA | JARDIN JADE | JARDINS DE GALLY | JARDINS DECOR 37 | JEROME CHERON PAYSAGE SARL | JOSEP SELGA | JUGNET MARIE-PAULE | JULIE FAVREAU | JULIETTE FAVARON PAYSAGISTE URBANISTE | K3D | KNAUF INSULATION PARIS | KOPPERT FRANCE | L'ATELIER DES CAIRNS | L'ÉA | LA CHAPELLE SUR ERDRE | LA FLECHE | LA HAYE-FOUASSIERE | LA MENITRE | LA MOUILLERE - ECOLE D'HORTICULTURE D'ORLEANS | LA NOE SARL | LA ROCHE SUR FORON | LA ROCHE SUR YON | LA ROCHELLE | LA TESTE DE BUCH | LA TRONCHE | LACQ ORTHEZ | LAFITTE PAYSAGE | LAIGNE EN BELIN | LANGON | LAQUET SAS | LE DORE PAYSAGE | LE HAVRE | LE JARDIN DES MERLETTES SARL | LE MAY SUR EVRE | LE PRIEUR SARL | LE SOURN | LE VOTRE - PAYSAGE URBANISME | LEAP ARMAND DAVID | LECTOURE | LEGTA BOUGAINVILLE | LEGTA DE BRIVE-VOUTEZAC | LEGTA GEORGES DESCLAUDE | LEGTA LUCON-PETRE | LEGTAP DE BRIACE | LES CREATEURS DU VEGETAL SARL | LES MUREAUX | LES TULIPES DE FRANCE | LIAISON VEGETALE | LILLE | LIMOGES | LOIRE AUTHION | LOISELEUR PAYSAGE | LONDRES | LONGUENEE-EN-ANJOU | LONS-LE-SAUNIER | LORMONT | LPA HORTICULTURE ET PAYSAGE | LPA THURE - DANIEL MATIRON | LUCIOLE SARL | LYCEE DES METIERS DE L'HORTICULTURE ET DU PAYSAGE DE RIBECOURT | LYCEE DROME PROVENCEALE | LYCEE HORTICOLE DE GRENOBLE SAINT ISMIER | LYCEE HORTICOLE PRIVE DE LYON-PRESSIN | LYCEE KERPLOUZ LA SALLE | LYCEE PROFESSIONNEL DE PLAGNY | LYON | M.PAYSAGE | MAHY | MALAKOFF | MAP [PAYSAGISTES] | MARC MIQUEL CABINET D'AGROCONSULTANT | MARCEL VILLETTE | MARCIGNY | MARSEILLE | MASSY | MELANIE DREVET PAYSAGISTE | METROPOLE DE LYON | METROPOLE DU GRAND PARIS | METROPOLE EUROPEENNE DE LILLE | METROPOLE ROUEN NORMANDIE | METZ | MFPETITJEAN CONSEIL | MFR DE CHESSY | MFR DE L'OUËST LYONNAIS | MFR DU SENONAIS | MICHEZ MAHAUT PAYSAGISTE | MONTBARD | MONTLUÇON | MONTPELLIER | MONTREUIL | MORETTO PIERRE | MORIGNY-CHAMPIGNY | MOUTERDE MARC | MOUVEMENTS ET PAYSAGES | MOZ PAYSAGE | MULHOUSE | MYCEA | NANTERRE | NANTES | NANTES METROPOLE | NARBONNE | NATHALIE LESPIAUCQ | NATURE ET POTAGER EN VILLE | NICE | NIMES | NOIDANS LES VESOULS | NOISY LE ROI | NORD NATURE CHICO MENDES | NORD SUD INGENIERIE | NOREMAT | NORT-SUR-ERDRE | NOVA FLORE | NOVAREA | O VERT PAYSAGES | OBJECTIF TECHNOLOGIE & SYSTEMES | ONF | OLLAINVILLE | OMNIBUS PAYSAGE - COOPANAME | OPH ANGERS LOIRE HABITAT | OR BRUN SAS | ORIZHOME PAYSAGE ET TERRITOIRE | ORLEANS | ORVAULT | OZEVERT | PACE | PARIS | PARIS HABITAT | PAU | PAYS DE BOURGES | PAYSAGE CONCEPT | PAYSAGES & BIODIVERSITE - DAMIEN PROVENDIER | PAYSAGES 2000 | PAYSAGES MEDITERRANEENS | PAYSAGURBA SARL | PEPINIERES D'ALTITUDE ET PAYSAGES | PEPINIERES DRAPPIER | PEPINIERES DU VAL D'ERDRE | PERPIGNAN | PERSPECTIVES/EN VERT ECO | PETITE NATURE (33) | PHYTA CONSEIL | PHYTO LAB | PIRE MARIE | PISTYLES | PLAINE ENVIRONNEMENT | PLANETE A | PLANTAGENET PLANTES | PLANTCO FRANCE | PNR LUBERON | PODER | POITIERS | POLLENIZ | PONTCHARRA | PONTIVY | PORNICHET | PORT DE BOUC | POUSSE CONSEIL PASCAL GENOYER | PRINCIPAUTE DE MONACO | PROXALYS ENVIRONNEMENT | PUTEAUX | QUEREJETA XABIER | QUESNOY SUR DEULE | QUINTIN | RB & CIE - ARCHITECTE PAYSAGISTE | REIMS | RENNES | RIBERAC | RIOM | ROBERT PAYSAGE | ROCHFORT | ROOTS PAYSAGES SARL | ROSERAIES FELIX | ROUEN | RTE | SA ESPACES VERTS MASSE & FILS | SABLE SUR SARTHE | SAINT AVE | SAINT ETIENNE | SAINT HERBLAIN | SAINT JEAN DE BRAYE | SAINT LOUIS | SAINT MALO | SAINT NAZAIRE | SAINT PIERRE DES CORPS | SAINT PIERRE DU MONT | SAINT QUENTIN EN YVELINES | SAINT SEBASTIEN SUR LOIRE | SAINT-PRIEST | SAINTE FOY LES LYON | SAINTE GEMMES SUR LOIRE | SARL BENOIT DE CHAMPSAVIN | SARL BIOZONE SUD | SARL EVE | SARL G. GORCE | SARL GOILLOT CREATION | SARL OLIVIER PLANCHENAU | SARL SAPEF PAYSAGE | SARL TROUILLOT HERMEL PAYSAGISTES | SAS ERIC LEQUERTIER | SAS LA FABRIQUE | SAS MABILLON (GROUPE SEGEX) | SAS TARVEL (GROUPE SEGEX) | SAUMUR | SAUMUR VAL DE LOIRE | SAVOIE ENVIRONNEMENT | SBM DEVELOPPEMENT | SCANDELLA PAYSAGE | SCAPE | SCI VALTERRE | SCOP ESPACES VERTS | SCOP TERRITORI | SCRADH | SEGRE EN ANJOU BLEU | SEM ESPACES VERTS | SENS | SENS & PAYSAGE | SERVICE PUBLIC DE WALLONIE | SFG - ASSOCIATION FRANCAISE DES PROFESSIONNELS DU GAZON | SICLE | SILLERY | SILVAVENIR SARL | SNCF | SOCLOVA | SODIPLANTES ESPACES VERTS | SOL PAYSAGE | SOLEV | SOLVEG EURL | SOPREMA DEPARTEMENT SOPRANATURE | SORTONS DU BOIS | STE GILLES ESPIC | SUP'BIOTECH | SUR UN ARBRE PERCHE | SYNAA | SYNDICAT DE L'ORGE DE LA REMARDE ET DE LA PREDECELLE | SYNDICAT INTERCOMMUNAL DU BASSIN D'ARCACHON | SYRPHÉA CONSEIL | TERRE VIVANTE SCOP SA | TERRES DE CAUX | TERREVIE | THEIX-NOYAL | THIERRY MULLER ESPACES VERTS | TIERCE | TOULOUSE | TRAIT D'UNION | TRANSITIVE | TROYES | TWP - PAYSAGE ET URBANISME | UNEP | UNIEUX | UNIVERSITE D'ANGERS | UNIVERSITE DE TOURS | UNIVERSITE GRENOBLE ALPES | UNIVERSITE PARIS NANTERRE | URBAN ECO | URBANISM | URBANOE | VADANS | VAL DROME PAYSAGE SARL | VAL TOURAINE HABITAT | VALDESBOIS | VALENCE | VALEUR ENVIRONNEMENT | VALORHIZ | VARENNES SUR LOIRE | VAUCRESSON | VEGETOPOLYS | VEGETAL EN VERCORS | VELCHE | VENCE | VENDEE EAU | VERDAE AGENCE | VERSAILLES | VERTDECO | VICHY | VILLAINES LA JUHEL | VILLE AU VERT | VILLERS-BOGAGE | VINCENNES | VITRE | VITRY SUR SEINE | VOXGAIA | WITTENHEIM | YANN CIRET PAYSAGISTE | YNCREA HAUTS DE FRANCE | ZENOBIA ATELIER DE PAYSAGE ET D'URBANISME | ZEPPELIN ARCHITECTES

## // CONSEIL D'ADMINISTRATION

Le conseil d'administration compte 33 administrateurs issus des 9 collèges et 2 administrateurs membres de droit de l'association. En mars 2018, l'assemblée générale électorale a procédé, comme tous les 3 ans, au renouvellement du conseil d'administration.



Photo des administrateurs prise après l'élection du nouveau conseil d'administration le 27 mars 2018 à l'Association des Maires de France. / S. BARTHELEMY.

### BUREAU

**Président: Christophe BECHU**, Maire d'Angers ou son représentant Michel BASLE, conseiller municipal délégué à l'enseignement supérieur et à la recherche.

**1<sup>er</sup> Vice-président: François DE MAZIERES**, Maire de Versailles ou sa représentante Magali ORDAS, adjointe déléguée à l'environnement

**2<sup>nd</sup> Vice-Président: Éric LEQUERTIER**, Président de la SAS Éric LEQUERTIER

**Secrétaire: François COLSON**, Directeur honoraire d'Agrocampus Ouest

**Trésorier: Bertrand MARTIN**, Représentant de l'AITF

**Trésorier adjoint: Marc MOUTERDE**, Président de la commission innovation de l'Unep

### ADMINISTRATEURS ÉLUS POUR LE MANDAT 2018-2021

Angers, Caen, Dijon, Gennevilliers, Le Havre, Lyon, Montpellier, Nantes, Perpignan, Orléans, Rennes, Versailles | Causat Espaces Verts, Éric Lequertier, Jardin de Gally, Pépinières du Val d'Erdre, Sol Paysage, Valhoriz | Immobilière Podeliha | Agrocampus Ouest, INRA | EPLEFPA Lyon-Dardilly-Ecully, EPLEFPA de Coutances | CNVVF, Agence Régionale de la Biodiversité en Ile-de-France (IAU), Société Française des Gazons | Fédération Française du Paysage, Fédération Nationale des Producteurs de l'Horticulture et des Pépinières, Union Nationale des Entreprises du Paysage | AITF, ATTF, Hortis | Fédération Nationale des Métiers de la Jardinerie | CNFPT, Végépolys | Invités: VAL'HOR, Plante & Cité Suisse, Réseau Horti-Paysage (DGER)

## UN CONSEIL SCIENTIFIQUE D'UNE TRENTAINE DE MEMBRES : DES INSTITUTIONS ET DES EXPERTISES VARIÉES

**Président :** Philippe CLERGEAU, MNHN  
 Gaëlle AGGERI, CNFPT (supp. Elisabeth OFFRET)  
 Thierry AMEGLIO, INRA Clermont-Ferrand  
 Éric AMOS, Hepia et Plante & Cité Suisse  
 Corinne BOURGERY, CITARE  
 Alain CADIC, INRA  
 Yves CARAGLIO, CIRAD  
 Gilbert CHAUVEL, Ministère de l'Agriculture  
 François COLSON, Agrocampus Ouest  
 Pierre DONADIEU, Ecole du Paysage de Versailles  
 Catherine DUCATILLON, INRA Villa Thuret  
 Philippe DUPONT, Agence Française pour la Biodiversité  
 Isabelle FEIX, ADEME  
 Gilles GALOPIN, Agrocampus Ouest  
 Agnès GRAPIN, Agrocampus Ouest  
 Jérôme JULLIEN, Ministère de l'Agriculture  
 Bernadette LIZET, MNHN  
 Caroline LOHOU, Brest Métropole  
 Jean-Louis MOREL, INRA Nancy  
 Philippe MOREL, INRA Angers  
 Marjorie MUSY, Cerema  
 François NOLD, Ville de Paris  
 Romaric PERROCHEAU, Ville de Nantes  
 Lionel RANJARD, INRA Dijon  
 Mathilde RENARD, Ville de Paris (supp. Matorie CLAIR)  
 Louis-Marie RIVIERE, INRA  
 Béatrice RIZZO, Ville de Paris  
 Fabien ROBERT, ASTREDHOR  
 Sophie ROCHEFORT, Hepia (supp. Nicolas ORANGE)  
 Damien ROUSSELIÈRE, Agrocampus Ouest  
 Frédéric SEGUR, Grand Lyon  
 Marie-Christine VAN LABEKE, Université de Gent  
 Laure VIDAL-BEAUDET, Agrocampus Ouest  
 Cécile VO VAN, Cerema

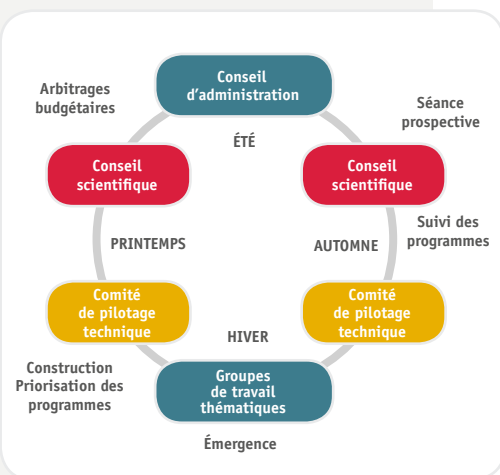
## UN COMITÉ DE PILOTAGE TECHNIQUE POUR LE SUIVI ET LA PRIORISATION DES PROJETS

- **Invités :** Administrateurs et représentants des groupes de travail thématiques
- **2 réunions par an**
- **Au printemps :** suivi des projets en cours
- **À l'automne :** évaluation des projets émergents et suivi.

## DES GROUPES DE TRAVAIL THÉMATIQUES POUR IDENTIFIER LES ATTENTES DES PROFESSIONNELS

- **Six groupes** ouverts à tous les adhérents
- **1 réunion** par an au début de l'été animée par les chargés de mission

**Processus de construction des programmes d'études et d'expérimentations par les différentes instances de Plante & Cité.**



## // L'ÉQUIPE



### **Caroline GUTLEBEN**

Directrice, Chargée de mission  
« PBI et gestion de la flore »  
caroline.gutleben@plante-et-cite.fr



### **Sandrine LARRAMENDY**

Chargée d'étude  
« Paysage et urbanisme »  
sandrine.larramendy@plante-et-cite.fr



### **Pauline LAILLE**

Chargée de mission  
« Économie et management »  
pauline.laille@plante-et-cite.fr



### **Mathilde ELIE**

Chargée d'étude  
« Projet Nature4Cities »  
mathilde.elie@plante-et-cite.fr



### **Marianne HEDONT**

Chargée de mission  
« Écologie et Paysage »  
marianne.hedont@plante-et-cite.fr



### **Bastien VAJOU**

Doctorant en psychologie sur la  
santé et les médiations végétales  
bastien.vajou@plante-et-cite.fr



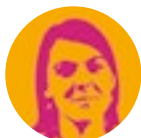
### **Robin DAGOIS**

Chargé de mission « Agronomie et  
innovation végétale »  
robin.dagois@plante-et-cite.fr



### **Ludovic PROVOST**

Chargé de projets de communication  
ludovic.provost@plante-et-cite.fr



### **Maxime GUERIN**

Chargée d'étude « Écologie et  
Protection Biologique Intégrée »  
maxime.guerin@plante-et-cite.fr



### **Florence CADEAU**

Chargée de projets documentaires  
florence.cadeau@plante-et-cite.fr



### **Gaëtan DUHAMEL**

Chargé d'étude  
« Écologie et biodiversité »  
Chef de projet VEGETBASE /  
Floriscope  
gaetan.duhamel@plante-et-cite.fr



### **Baptiste CHASSAING**

Chargé de diffusion web  
baptiste.chassaing@plante-et-cite.fr



### **Benjamin PIERRACHE**

Chargé d'étude VEGETBASE /  
Floriscope  
benjamin.pierrache@plante-et-cite.fr



### **Hélène VEILLON**

Secrétaire-comptable  
helene.veillon@plante-et-cite.fr



### **Aurore MICAND**

Chargée de projets de diffusion  
Chargée d'étude « Paysage » et  
EcoJardin  
aurore.micand@plante-et-cite.fr



### **Martine RUSIN**

Assistante administrative  
martine.rusin@plante-et-cite.fr

Remerciements à Olivier DAMAS qui a quitté ses fonctions en novembre 2018, ainsi qu'aux contractuels et stagiaires ayant participé à l'activité de Plante & Cité en 2018 : Annabelle BERGOEND, Alice DUQUESNOY, Benjamin NEAU et Anaïs MONTCLAIR.

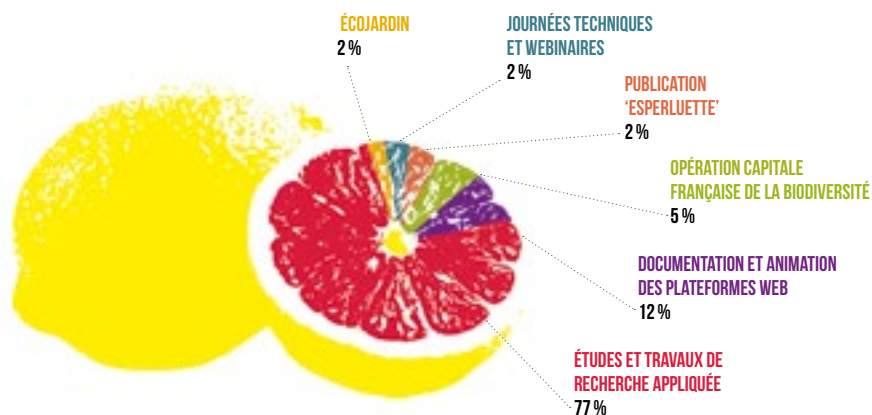
## // RAPPORT FINANCIER 2018

Le volume d'activité en 2018 est relativement stable (-2% par rapport à 2017). L'équilibre budgétaire est assuré par la diversité des sources de financement des projets, la progression du niveau des cotisations qui représentent près de 22% du budget, ainsi que par les financements globaux de la métropole du Grand Paris et d'Angers Loire Métropole.

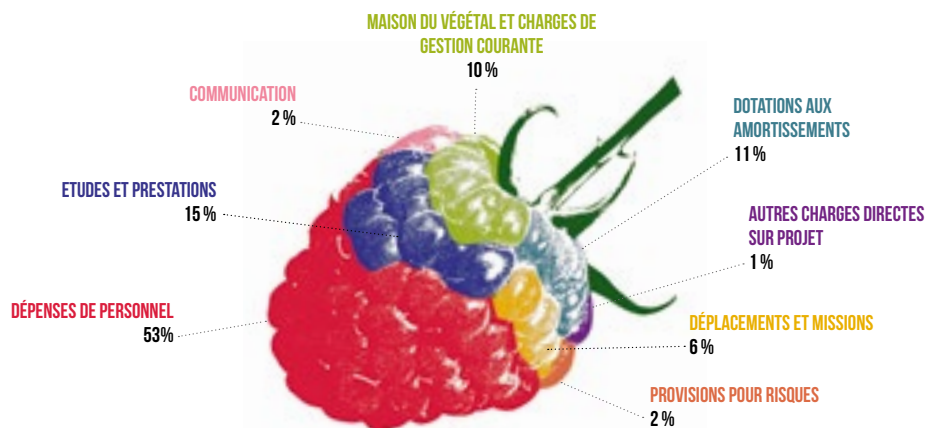
### // DÉPENSES DE FONCTIONNEMENT 2018 : RÉPARTITION ANALYTIQUE ET COMPOSANTES BUDGÉTAIRES

Le total des dépenses de la section Fonctionnement s'élève à 1356 749 € sur l'exercice 2018, dont la très grande majorité concerne la réalisation des programmes d'études et les travaux de recherche appliquée.

#### À quoi sert le budget ?



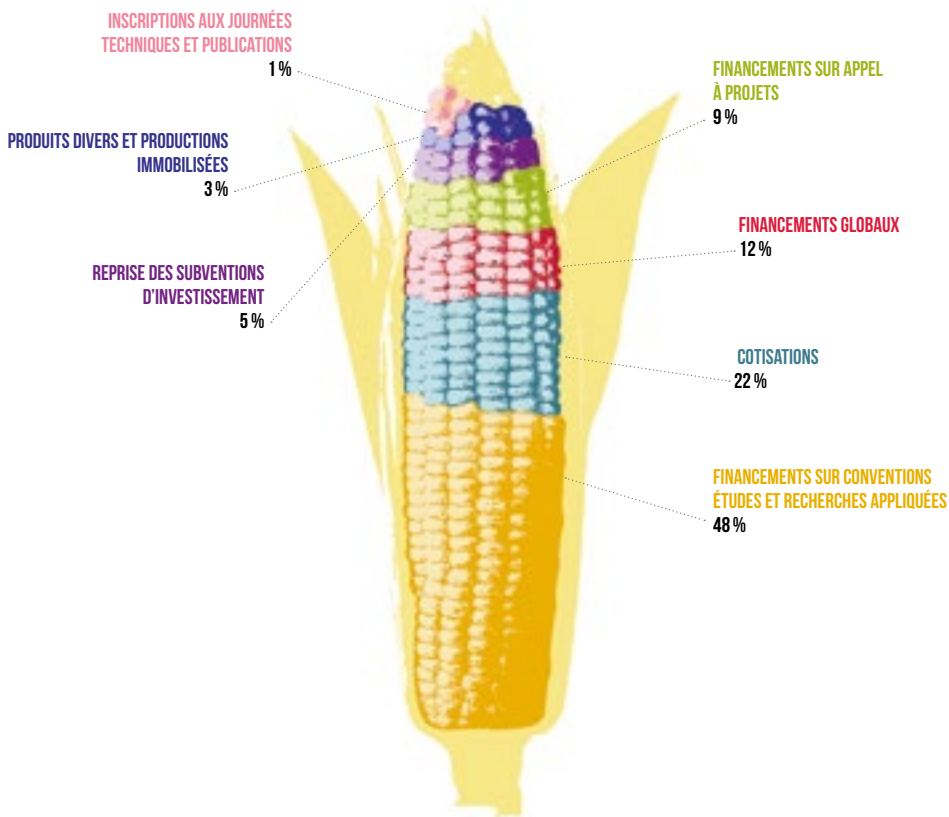
#### De quoi est composé le budget ?



## // L'EMPLOI DES RESSOURCES

### // D'OÙ VIENNENT NOS RESSOURCES ?

Le total des ressources inscrits au compte de résultat s'élève à 1 425 171 € sur l'exercice 2018, soit une augmentation de moins de 1% par rapport à l'exercice 2017.



### // LES INVESTISSEMENTS

Les projets d'investissements que mène Plante & Cité sont liés aux développements de l'application mobile de Floriscope ([www.floriscopes.io](http://www.floriscopes.io)) et de la plateforme des baromètres (<http://barometres.plante-et-cite.fr>). En 2018, le total des dépenses d'investissement s'élève à 78 324 € pour des financements à hauteur de 33 217 €. Le déficit de la section Investissement est couvert par l'excédent des années antérieures traduit en trésorerie.

### // PROJECTION SUR L'EXERCICE SUIVANT

Le plan d'actions prévisionnel 2019 présente un volume d'activités et de projets supérieurs à celui de 2018 avec un budget prévisionnel initial établi à 1 520 000 €. Pour une gestion prudente, il est susceptible d'évoluer en fonction des ressources et financements obtenus pour la réalisation des projets.



////////////////////////////////////

# RÉTROSPECTIVE ET TEMPS FORTS

////////////////////////////////////



## LES TEMPS FORTS DE PLANTE & CITÉ : RÉUNIONS DES INSTANCES ET JOURNÉES TECHNIQUES

29 //  
Rencontre annuelle  
ÉcoJardin  
PARIS

21 //  
Conseil  
d'administration  
ANGERS

13 //  
Workshop Plantes  
envahissantes  
ANGERS

20 //  
Conseil scientifique  
PARIS

27 //  
Assemblée générale  
ordinaire  
PARIS

13 //  
Atelier Capitale  
française de la  
biodiversité  
ANGERS

30 //  
Comité de pilotage  
technique  
ANGERS

31 //  
GT 5 et 6 « Écologie  
et paysage »  
ANGERS

4 // GT 4 « Économie  
et management »  
ANGERS

11 // Journée  
d'étude et d'échange  
urbanisme réversible  
NANTES

12 // JT Gestion des  
couverts enherbés  
METZ

21 // Comité de  
labellisation ÉcoJardin  
PARIS

25 // GT 1 et 3  
« Agronomie, sols  
urbains et choix des  
végétaux »  
ANGERS

JANVIER

FÉVRIER

MARS

AVRIL

MAI

JUIN

11 //  
PromoJardin - Palmes  
/ FLORISCOPE  
ANGERS

23 //  
Journée SF6 /  
OPTIMISATION TONTE  
PARIS

31 //  
AG Unep Pays de  
la Loire / ÉCOJARDIN  
ANGERS

7 et 8 //  
Colloque AFB-  
CNFPT - Biodiversité  
et collectivités /  
GESTION ÉCOLOGIQUE  
ET VÉGÉTAL LOCAL  
MONTPELLIER

22 //  
CESE Commission  
Environnement /  
SANTÉ ET NATURE EN  
VILLE  
PARIS

25 //  
Congrès Mondial du  
Camélia / FLORISCOPE  
NANTES

12 //  
Atelier CFB /  
CONCOURS CFB ET  
ÉCOJARDIN  
ORLÉANS

17 //  
Journée  
Eurométropole de  
Strasbourg / GESTION  
ÉCOLOGIQUE ET  
BAILLEURS  
STRASBOURG

19 //  
Atelier CFB /  
RÈGLEMENTATION ET  
LABEL ÉCOJARDIN  
STRASBOURG

17 //  
Colloque  
Hortipaysage  
/ PROJETS ET  
SERVICES POUR  
L'ENSEIGNEMENT  
AGRICOLE  
ÉVREUX

28 au 30 //  
Meeting  
NATURE4CITIES  
BRUXELLES

31 //  
Jardins Jardins /  
FLORISCOPE  
PARIS

11 // Réseau  
d'expertise RNEST sur  
les sols urbains  
PARIS

13 au 15 // Assises  
nationales de la  
biodiversité - Stand  
et conférence /  
BIODIVERSITÉ  
ET CADRE DE VIE  
VALENCIENNES

14 // Rencontre FNE  
Sauvegarde de l'Anjou  
/ NATURE EN VILLE  
ANGERS

18 // Groupe de  
travail PRSE3 Pays de  
la Loire / URBANISME  
ET SANTÉ  
NANTES

19 au 21 //  
Salon du Végétal  
- Stand VAL'HOR  
et conférences /  
VEGETAL LOCAL,  
PAYSAGE ET  
ENTRETIEN DES  
CIMETIÈRES  
NANTES

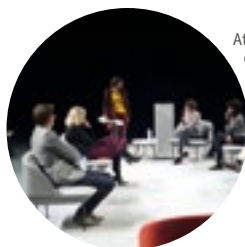
21 // French Fine  
Fleurs / FLORISCOPE  
CHAUMONT-SUR-  
LOIRE

27 et 28 // Congrès  
FNPHP  
BORDEAUX

28 // Formation  
IFORE / CONCEPTION  
ET GESTION  
ÉCOLOGIQUE  
PARIS

28 et 29 // Assises  
nationales des  
pollinisateurs en ville  
BESANÇON

## PLANTE & CITÉ DANS L'ÉCOSYSTÈME : PARTICIPATION AUX ÉVÈNEMENTS ET MANIFESTATIONS



Atelier « S'adapter aux  
changements climatiques »  
au Congrès des Maires /  
L. Provost, Plante & Cité





JT Qualité biologique des sols urbains à Dijon / A. Micand, Plante & Cité

4 //  
JT Végétalisation  
du bâti  
PARIS

5 //  
GT 2 « PBI et  
gestion de la flore  
spontanée »  
ANGERS

12 //  
Comité de marque  
Végétal Local - AFB  
PARIS

18 //  
Conseil  
d'administration  
VERSAILLES

26 //  
JT Le Zéro Phyto dans  
l'espace public  
CAEN

9 // Comité de  
pilottage technique  
ANGERS

6 //  
Conseil scientifique  
PARIS

8 //  
JT Qualité biologique  
des sols urbains  
DIJON

30 //  
Comité de  
labellisation et  
comité technique  
EcoJardin  
PARIS

4 //  
Atelier Arbres urbains  
- METROPOLE GRAND  
PARIS

5 //  
GT Barème de l'arbre  
PARIS

6 //  
Conseil  
d'administration  
PARIS

14 //  
Restitution annuelle  
Florilèges-Propage  
PARIS

19 //  
Comité de marque  
Végétal Local - AFB  
PARIS

## JUILLET

## AOÛT

## SEPTEMBRE

## OCTOBRE

## NOVEMBRE

## DÉCEMBRE

11 //  
Journée de co-construction  
AFB-MTES - Initiative TEN  
PARIS

3 //  
Séminaire CNFPT  
- réseau interne  
MONTPELLIER

20 //  
Journée régionale  
FNPHP / FLORISCOPE  
ISERE

28 //  
Commission régionale  
Label EcoQuartier  
NANTES

3 et 4 // Journées  
techniques des  
Jardins Botaniques de  
France / FLORISCOPE  
LIMOGES

4 et 5 // Congrès  
Hortis  
REIMS

5 // AEA - Salon  
de l'arbre / SITERRE  
VALENCE, ESPAGNE

15 et 17 //  
Congrès WUP /  
NBS ET ZÉROPHYTO  
MELBOURNE,  
AUSTRALIE

16 et 17 // Colloque  
AFPP / PYRALE DU  
BUIIS  
TOURS

18 // FCEN - Journée  
PEE / STRATEGIES PEE  
ORLEANS

18 // Journée  
Agrocampus Ouest /  
GESTION PEE  
RENNES

18 // International  
Clematis Society /  
FLORISCOPE  
ORLEANS

19 et 20 // Congrès  
Unep  
BORDEAUX

23 // Atelier  
technique de l'Adeus  
/ VÉGÉTAL & SANTÉ  
STRASBOURG

25 // Journée ESA-  
Inra / BIODIVERSITÉ  
ET AMÉNAGEMENT  
ANGERS

7 //  
Atelier national TEN  
- AFB  
PARIS

13 //  
Journée Cerema  
/ VÉGÉTAL LOCAL  
RENNES

20 //  
Congrès des Maires  
/ ADAPTATION  
CHANGEMENTS  
CLIMATIQUES  
PARIS

20 //  
Section  
environnement SFSE /  
ZÉRO PHYTO  
PARIS

27 et 28 //  
NATURE4CITIES  
General Meeting  
HONGRIE

29 //  
Afaïa - Colloque  
Agriculture circulaire  
/ AGRICULTURES  
URBAINES ET  
FRUGALITÉ  
PARIS

4 //  
Journée Noé  
Conservation /  
SAVEBUXUS  
PARIS

4 et 5 //  
Rencontres du  
Végétal / APPROCHES  
PARTICIPATIVES ET  
ECOJARDIN  
ANGERS

6 //  
Cérémonie Victoires  
du Paysage  
PARIS

7 //  
Cérémonie de remise  
des prix CFB  
PARIS

11 //  
Journée Apis  
Bruocella / ZERO  
PESTICIDES ET  
COMMUNICATION  
BRUXELLES

13 //  
Journée FRC Pays de  
la Loire / VÉGÉTAL  
LOCAL  
BOUCHEMAINE (49)

18 //  
Copil UMT STRATEGIE  
ANGERS

20 //  
Groupe de travail  
PRSE3 Pays de la  
Loire  
NANTES

## ➤ SIGLES

- ADEUS**: Agence de développement et d'urbanisme de l'agglomération strasbourgeoise  
**AEA**: Association espagnole d'arboriculture  
**AFB**: Agence française pour la biodiversité  
**AFPP**: Association française de protection des plantes  
**CEREMA**: Centre d'étude et d'expertise sur les risques, l'environnement, la mobilité et l'aménagement  
**CESE**: Conseil économique, social et environnemental  
**CFB**: Capitale française de la biodiversité  
**CNFPT**: Centre national de la fonction publique territoriale  
**ESA**: Ecole supérieure d'agricultures  
**IFORE**: Institut de formation de l'environnement  
**FCEN**: Fédération des conservatoires d'espaces naturels  
**FNE**: France nature environnement  
**FRC**: Fédération régionale de chasse  
**MTES**: Ministère de la transition écologique et solidaire  
**N4C**: Nature4Cities  
**NBS**: Nature based solutions (solutions fondées sur la nature)  
**PEE**: Plantes Exotiques Envahissantes  
**PRSE**: Plan régional santé environnement  
**RNEST**: Réseau national d'expertise scientifique et technique sur les sols  
**SFSE**: Société Française en Santé et Environnement  
**TEN**: Territoires engagés pour la nature  
**WUP**: World urban parks organization

## // FOCUS SUR L'OPÉRATION CAPITALE FRANÇAISE DE LA BIODIVERSITÉ

En 2018, l'opération Capitale Française de la Biodiversité portait sur le thème « Conception et gestion écologique des espaces de nature ». Cette édition a permis d'identifier et de valoriser, des plus petites communes aux intercommunalités, près de 80 initiatives et actions en faveur de la biodiversité dans la conception et la gestion des espaces verts et de nature.

**18 ateliers régionaux totalisant près de 1000 participants, avec le concours des délégations régionales du CNFPT**

Montpellier (29/11), Entraigues-sur-Sorgue (22/03), Saint-Etienne Métropole (27/04), Baie-Mahaut (26 et 27/04), Besançon (26/04), Dijon (24/04), Strasbourg (19/04), Angers (13/04), Saint-Jean-de-Braye (12/04), Rennes (12/04), Le Havre (11/04), Toul (10/04), Rouen (10/04), Dunkerque (10/04), Montigny-le-Bretonneux (29/03), Saint-Laurent du Var (27/03), Pantin (23/03), Digne-les-Bains (13/03).

**127 villes et intercommunalités participantes**

**Des visites de terrain chez les 23 collectivités finalistes**



**Palmarès national 2018 :**

- Besançon (117 000 habitants, Doubs), « Capitale Française de la Biodiversité »
- Saint-Privat-de-Vallongue (230 habitants, Lozère), « Meilleur village pour la biodiversité 2018 »
- Morne-à-l'Eau (17 407 habitants, Guadeloupe), « Meilleure petite ville pour la biodiversité 2018 »
- Grande-Synthe (23 634 habitants, Nord), « Meilleure ville moyenne pour la biodiversité 2018 »
- Métropole Rouen Normandie (489 428 habitants, Seine-Maritime), « Meilleure intercommunalité pour la biodiversité 2018 »
- Saint-Rémy en Comté (600 habitants, Bourgogne-Franche-Comté), Prix « Coup de cœur » du jury
- Bonnelles (1 979 habitants, Yvelines), « Prix régional Île-de-France 2018 » par l'Agence régionale de la biodiversité en Île-de-France (ARB îdF),
- Avignon (92 130 habitants, Vaucluse), « Capitale régionale de la biodiversité 2018 » par l'Agence régionale pour l'Environnement et l'écodéveloppement Provence-Alpes-Côte d'Azur (ARPE)

**Recueil d'actions, détails du palmarès 2018 sur : [www.capitale-biodiversite.fr](http://www.capitale-biodiversite.fr)**



La colline de Rosemont à Besançon, maillon de la trame verte et lieu de reconquête de la biodiversité et du patrimoine par des pratiques de gestion adaptées. /G. Grandin, ARB Ile-de-France

### À propos de Capitale Française de la Biodiversité

Le concours Capitale Française de la Biodiversité est organisé par l'Agence Française pour la Biodiversité, Plante & Cité, centre technique national sur les espaces verts et la nature en ville, l'Agence régionale de la biodiversité en Île-de-France et l'Agence régionale pour l'Environnement et l'écodéveloppement en Provence-Alpes-Côte d'Azur. Elle est soutenue par les ministères de la Cohésion des Territoires et de la Transition Ecologique et Solidaire. Enfin, elle s'appuie sur de nombreux autres partenaires, réunis au sein de son Comité scientifique et technique en charge de l'évaluation des candidatures.



# ÉTUDES ET TRAVAUX DE RECHERCHE APPLIQUÉE



## // PANORAMA ET FAITS MARQUANTS



### 1 AGRONOMIE, SOLS ET CONDUITE DES VÉGÉTAUX

Abaissement de la charge en éléments nutritifs dans les sols

|.....|  
2015 2019

Présomption de contamination des sols : vers une première aide au diagnostic

|.....|  
2016 2018

Participation à l'étude de la contribution des sols urbains à la séquestration du carbone

|.....|  
2016 2018

SITE[RRE] pilotes: démonstration et suivi de sites pilotes de construction de sols

|.....|  
en projet

DESSERT: Desimperméabilisation des Sols Services Ecosystémiques et Résilience des Territoires

|.....|  
en projet



### 2 PBI ET GESTION DE LA FLORE SPONTANÉE

Synthèse nationale des Bulletins de santé du Végétal en zones non agricoles

|.....|  
annuel

Sensibilité des végétaux aux maladies et ravageurs: sourcing et méthodologie scientifique

|.....|  
2017 2018

Conditions technico-économiques du passage au Zéro Phyto dans les terrains de sport

|.....|  
2018 2019

Programme SaveBuxus II: Solutions de biocontrôle pour lutter contre la pyrale et les maladies du dépérissement du buis et identification de taxons alternatifs

|.....|  
2018 2020

Élaboration d'un guide des solutions autorisées par la loi Labbé modifiée/étendue pour la gestion des maladies et ravageurs et du désherbage

|.....|  
2019

Pratiques alternatives à l'usage des produits phytosanitaires pour les opérations de dessouchage et dévitalisation en espaces verts

|.....|  
2019 2020

Popsurvey: situation nationale des pratiques et enjeux liés aux processionnaires du pin et du chêne dans les JEVI

|.....|  
2019 2020



### 3 INNOVATION ET CHOIX DES VÉGÉTAUX

Floriscope: Outil d'aide au choix et à la connaissance des végétaux

|.....|  
depuis 2012

Végétal local: Signe de qualité nationale pour encadrer les filières de production d'espèces végétales sauvages indigènes

|.....|  
depuis 2012

Programme Ecoville: La végétalisation des murs et des rues comme outil de résilience urbaine?

|.....|  
2014 2018

Florilèges toitures: observatoire des plantes de toitures

|.....|  
2015 2018

Revêtements perméables: tenue et gestion dans le temps du matériel et de la flore plantée et spontanée

|.....|  
2017 2019

Arbustes: optimisation des pratiques de la conception à la gestion en espaces verts

|.....|  
2019 ...

## // BILAN 2018

# 30

programmes d'études,  
de recherche appliquée  
et d'expérimentations

# 10

nouveaux projets  
en émergence  
pour 2019

### Contribution des professionnels:

- 1 enquête nationale
- 2 observatoires participatifs
- De nombreux entretiens



4

ÉCONOMIE ET MANAGEMENT

Animation et développement du référentiel et label ECOJARDIN

Les Baromètres de Plante & Cité

Optimisation de l'entretien des couverts enherbés : Observatoire des pratiques de tonte et de fauche

Arbres urbains : Outils et méthodes d'évaluation des services rendus

Programme ACCERO : Enquête sur l'acceptation du «zéro pesticides» dans les espaces publics – étude socio-économique

Programme CoolTrees : le rafraîchissement des villes par les arbres, quantification et modélisation pour le développement des villes durables

Etude de l'impact des espaces verts et de nature sur la santé psychologique des citadins

Nature en ville et Santé : pour une approche en épidémiologie

.....  
depuis 2009  
.....  
depuis 2015  
.....  
2016 2018  
.....  
2016 2020  
.....  
2017 2018  
.....  
2018 2020  
.....  
2018 2020  
.....  
2019 ...



5

ÉCOLOGIE ET BIODIVERSITÉ

Florilèges : Observatoire professionnel de la flore urbaine

Gestion écologique des plantes envahissantes : Pratiques en espaces verts

Comment accompagner le développement des pollinisateurs en ville et l'essor de l'apiculture urbaine

APPOLLO : Biodiversité et gestion écologique des espaces verts : adaptation des pratiques en faveur des oiseaux et des pollinisateurs

GEOM La Réunion et GEOM Guadeloupe : Développement d'une démarche de gestion écologique des espaces de nature en ville dans les Outre-mer

.....  
depuis 2012  
.....  
2015 2018  
.....  
projet exploratoire 2018  
.....  
en projet  
.....  
en projet



6

VÉGÉTAL, PAYSAGE ET URBANISME : APPROCHES INTÉGRÉES

Programme européen Nature4Cities : Des solutions basées sur la nature pour la renaturation urbaine

Urbanisme réversible : un outil d'aménagement du territoire et du paysage

PLAN : Intégration et place du végétal et des espaces de nature dans les documents de planification urbaine et d'aménagement du territoire

.....  
2016 2020  
.....  
2018  
.....  
2018 2021

*Credits photos (de haut en bas, page de gauche puis page de droite) : O. DAMAS, Plante & Cité / C. GUTLEBEN, Plante & Cité / D. PROVENDIER, Plante & Cité / Fotolia / M. GUERIN, Plante & Cité / A. MICAND, Plante & Cité*

2

labels et référentiels associés :

- 414 sites labellisés ÉcoJardin
- 50 producteurs bénéficiaires de la marque Végétal Local pour au moins une espèce.

10<sup>ETP</sup>

pour l'activité des études et travaux de recherche et d'expérimentations

11

conventions de collaborations de recherche et d'expérimentations

15

sources de financement

Autofinancement des projets par les cotisations :

37%

## Étude de la typologie des revêtements perméables, retours d'expériences des aménagements urbains



**DURÉE:** 2 ½ ans [2018 – 2020]

**BUDGET:** 84 k€

**FINANCEMENTS:** VAL'HOR, Agence Française pour la Biodiversité

**RÉFÉRENT:** Robin DAGOIS

➤ L'utilisation de revêtements perméables favorise une meilleure gestion de l'écoulement des eaux. Ici, à La Couarde-sur-Mer (Victoire d'argent des Victoires du Paysage 2014) / VAL'HOR

L'expansion urbaine et l'imperméabilisation des sols en ville engendrent de multiples contraintes en termes de gestion des eaux, de transferts de polluants et d'implantation du végétal. Mieux réfléchir la mise en place de revêtements perméables permet une meilleure intégration de ces problématiques environnementales tout en conciliant les contraintes liées aux mobilités (transports et aux déplacements de piétons). Dans ce contexte, les aménageurs peuvent s'appuyer sur l'existence d'un large choix de revêtements perméables. Néanmoins, de nombreuses incertitudes persistent quant à l'évolution de ces revêtements au cours du temps et la préservation de leurs performances initiales.

Ce programme s'inscrit donc dans cette problématique et propose de répondre aux questions suivantes :

- Existe-t-il un inventaire des revêtements perméables proposés sur le marché ? Peut-on élaborer une typologie à partir de la littérature existante ?

- Peut-on observer et mesurer une évolution de ces matériaux et de leurs caractéristiques au cours du temps ? Ces évolutions impactent-elles leurs performances et les conditions de leurs usages ?

La méthode repose sur une étude bibliographique des typologies, des caractéristiques techniques et des propriétés intrinsèques des revêtements perméables ainsi qu'une enquête de terrain auprès de gestionnaires. L'objectif de ce travail est de comprendre les modalités d'évolution des revêtements au cours de leur usage et de collecter des retours d'expériences quant à leur performance.

Un premier comité de pilotage réuni en septembre 2018 a permis de redéfinir les grands concepts autour des revêtements perméables et d'en ébaucher une typologie. Un second est prévu pour le 1<sup>er</sup> trimestre 2019 et visera à finaliser la trame de l'enquête qui sera lancée au printemps 2019.

➤ [WWW.PLANTE-ET-CITE.FR/PROJET/FICHE/68](http://WWW.PLANTE-ET-CITE.FR/PROJET/FICHE/68)

## Gestion écologique des plantes envahissantes : pratiques en espaces verts



**DURÉE :** 4 ans [2015 - 2018]

**BUDGET :** 167 k€

**FINANCEMENTS :** Agence Française pour la Biodiversité via le plan Écophyto, VAL'HOR

**RÉFÉRENTES :** Marianne HEDONT, Maxime GUERIN

▾ De nombreux procédés sont expérimentés pour contrôler la renouée du Japon. / M. Guérin, Plante & Cité

**B**ien qu'il existe différentes méthodes pour gérer la flore spontanée, les gestionnaires de JEVI (Jardins, Espaces Végétalisés et Infrastructures) rencontrent des difficultés techniques et économiques pour contrôler les pressions exercées par les plantes à caractère envahissant. Plante & Cité a donc lancé en 2015 un programme pluriannuel sur les pratiques de gestion écologique des plantes envahissantes terrestres, aussi bien des espèces exotiques (renouées asiatiques...), que des espèces non exotiques comme le liseron des champs posant des problèmes dans le cadre de la gestion différenciée des espaces verts.

Si la gestion des plantes envahissantes est relativement bien documentée pour les espaces naturels et aquatiques, les pratiques employées dans les JEVI sont moins connues. L'objectif du projet était donc de référencer les procédés mis en œuvre sur ces espaces afin d'évaluer leur intérêt et leurs conditions optimales de mises en œuvre, et répondre ainsi au besoin

d'accompagnement des praticiens dans leurs choix techniques et l'optimisation de leurs pratiques de gestion.

Après deux années prospectives (bibliographie, enquête exploratoire sur les pratiques, consultations d'experts), une enquête centrée sur les itinéraires techniques a été lancée en 2017. Elle a permis de collecter 59 retours d'expériences de gestion, décrits par 40 structures : coupe (fauche, taille) ou arrachage, bâchage, plantation, pâturage... Au-delà du partage d'expériences, un workshop interprofessionnel a permis d'identifier les convergences et différences des pratiques des gestionnaires identifiées, avec des propositions de préconisations. Les résultats issus de ce projet sont valorisés dans un recueil d'expériences, centrés sur la description et l'analyse critique des itinéraires techniques et matériels utilisés par les gestionnaires d'espaces verts. Ce recueil sera disponible au 1<sup>er</sup> trimestre 2019.

➤ [WWW.PLANTE-ET-CITE.FR/PROJET/FICHE/45](http://WWW.PLANTE-ET-CITE.FR/PROJET/FICHE/45)

## Connaître, choisir et trouver des plantes avec l'application Floriscope



**DURÉE:** Animation pérenne

**BUDGET PREVISIONNEL [plan d'actions 2017 – 2018]:** 300 k€

**FINANCEMENTS:** VAL'HOR, Conseil Régional des Pays de la Loire

**RÉFÉRENTS:** Gaëtan DUHAMEL, Benjamin PIERRACHE

➤ *Chionanthus virginicus* un petit arbre à retrouver sur Floriscope dans 9 catalogues producteurs et 6 collections botaniques, comme ici aux Jardins suspendus du Havre / Ville du Havre

**D**epuis son lancement en mars 2017, l'application web Floriscope, développée et enrichie par Plante & Cité, avec le soutien de l'interprofession Val'hor et de la Région Pays de la Loire, permet d'accéder à des données fiables. Elle sera épaulée par une version dédiée aux mobiles en 2019.

Accessible à tous, pensée pour et avec les professionnels de l'horticulture et du paysage, Floriscope permet de :

> **Choisir** au sein du plus grand référentiel horticole français de 179 800 noms de plantes : en utilisant le moteur de recherche innovant, avec ses critères correspondant aux contraintes agronomiques ou esthétiques des projets. Le critère « catégorie » a ainsi été mis à jour pour faciliter les sélections et des listes thématiques d'inspiration sont disponibles depuis 2018 via le blog (couvre-sol, littoral...).

> **Connaître** avec les informations de la base de données Végébase, présentées sur les fiches plantes. Des données qui sont enrichies chaque année. Avancée majeure de 2018 : le travail

sur les photographies a permis d'atteindre les 10 000 végétaux illustrés grâce aux 38 000 images prêtées par nos partenaires.

> **Trouver** grâce aux partenariats avec 80 structures qui permettent d'afficher des catalogues de producteurs où se fournir et des collections où admirer des spécimens en situation.

Plus de 3600 professionnels et futurs professionnels ont créé leur compte gratuit sur [www.floriscope.io](http://www.floriscope.io). Rejoignez-les pour consulter les catalogues et collections, créer vos palettes végétales, sauvegarder vos recherches, vos plantes et vos listes préférées.

Vous produisez, créez ou multipliez des végétaux ? Vous gérer des collections (patrimoines arborés, jardins botaniques, aménagements paysagers, roseraies, serres...)? Valorisez-les gratuitement en rejoignant nos partenaires, contactez-nous : [partenaires@floriscope.io](mailto:partenaires@floriscope.io)

Suivez la vie du projet sur l'onglet « blog » de la page d'accueil ou sur Twitter.



## Intégration du végétal et des espaces de nature dans les documents de planification urbaine



**DURÉE:** 2 ½ ans [2018 – début 2021]

**BUDGET:** 220 k€

**FINANCEMENTS:** Ministère Cohésion des territoires, Ministère Transition écologique et solidaire, VAL'HOR

**RÉFÉRENTES:** Marianne HEDONT, Sandrine LARRAMENDY, Aurore MICAND

▾ Différents documents de planification organisent le développement des territoires en conciliant des enjeux économiques, environnementaux et sociaux / Olympiakwartier\_ Mecanoo CC BY-SA 4.0

**L**es enjeux de densification urbaine et de préservation des continuités écologiques incitent à des actions et politiques locales favorisant le développement du végétal et la prise en compte de la biodiversité dans les projets d'aménagement. Plante & Cité propose d'accompagner les collectivités et acteurs de l'aménagement en identifiant les leviers d'action favorables pour traduire l'intégration du végétal et des espaces de nature au niveau opérationnel dans tous les documents de planification. Il s'agit de mettre en avant les dispositions à prévoir dans les documents réglementaires (type PLU, PLUi) mais aussi dans d'autres documents à différentes échelles du territoire (règlements de lotissement...) pour permettre le développement du végétal et des espaces de nature dans les aménagements publics et privés.

La finalité de cette étude, réalisée avec le soutien des Ministères et en partenariat avec VAL'HOR, est de produire des ressources pour

accompagner la diffusion et l'appropriation de ces bonnes pratiques. Dans cet objectif, ce projet se base sur l'identification, l'analyse et la valorisation de retours d'expériences concernant des dispositifs innovants (coefficient de biotope par surface, coefficient de canopée, Milieu Naturel d'Intérêt Ecologique, zonages indicés, programmation séquence Eviter-Réduire-Compenser...).

Une première phase de travail a permis d'approfondir le plan d'actions et de réunir le comité de pilotage du projet (chercheurs, représentants de l'Etat et de collectivités, structures d'appui & de conseil et réseaux professionnels). L'année 2019 sera dédiée à la diffusion et l'analyse d'une enquête nationale sur les pratiques et besoins des professionnels en matière d'outils pour planifier, aménager et préserver les espaces végétalisés et de nature.

## Nature4cities: un programme européen pour évaluer les solutions fondées sur la nature



**DURÉE:** 4 ans [2016 – 2020]

**BUDGET:** 345 k€  
(GLOBAL : 7.5 M€)

**FINANCEMENTS:** Commission Européenne – Programme Horizon 2020 (Grant agreement n°730468)

**RÉFÉRENTES:** Marianne HEDONT, Mathilde ELIE

✎ Alcalá de Henares (ES), Ankara (TU), Milan (IT), Szeged (HU): ces 4 villes pilotes représentent un terrain d'expérimentation privilégié pour le projet N4C / Forêt urbaine de l'université d'Ankara

**L**e concept de Solutions Fondées sur la Nature (Nature Based Solutions, NBS) replace la nature au cœur des processus de planification et de la réalisation de projets urbains. Le projet Nature4Cities (N4C) s'inscrit dans la stratégie de recherche et d'innovation de la Commission Européenne pour favoriser l'essor des NBS. Le projet a pour ambition d'évaluer les performances des NBS dans un contexte urbain, en intégrant à la fois les dimensions environnementales et socio-économiques.

La finalité du projet est de mettre à disposition des acteurs institutionnels et professionnels, une base de connaissances de références sur les NBS, et des outils d'aide à la décision pour optimiser leur intégration dans les projets urbains. La plateforme web (bases de données, boîtes à outils...) fera l'objet de développements au fur et à mesure de l'avancement du projet. Nature4Cities s'appuie sur un consortium de 28 partenaires scientifiques, techniques et professionnels issus de 9 pays, et piloté par Nobatek/Inef4. Plante & Cité est un partenaire

actif du consortium, qui apporte son expertise technique et pilote la dynamique collective de communication et de dissémination des résultats.

Le projet entre aujourd'hui dans la phase de construction des outils d'évaluation. Celle-ci se base sur la typologie opérationnelle des solutions fondées sur la nature issue d'un travail d'inventaire et d'identification de projets pionniers. Les premiers livrables du projet explorent les rôles et performances de certains espaces végétalisés (haies, parcs...) et stratégies d'actions (plan de gestion des espaces verts, trame verte...), en lien avec les challenges urbains auxquels ils contribuent (régulation du climat, santé, cohésion sociale, biodiversité, économie verte...).

Vous souhaitez découvrir les premiers résultats? Inscrivez-vous à la newsletter et suivez les actualités sur [www.nature4cities.com](http://www.nature4cities.com)

## Lancement des baromètres de Plante & Cité



**DURÉE:** Depuis 2015

**BUDGET:** 245 k€

**FINANCEMENTS:** VAL'HOR, Conseil Régional des Pays de la Loire

**RÉFÉRENTE:** Pauline LAÏLLE



Les Baromètres offrent des indicateurs techniques, économiques et environnementaux pour les professionnels du paysage.

Lancée en mars 2018, la plateforme Les Baromètres de Plante & Cité est dédiée à la diffusion de chiffres de référence sur la nature en ville. Validés scientifiquement, ces indicateurs techniques, économiques et environnementaux visent à aider les professionnels des espaces verts et du paysage à suivre l'évolution des pratiques, à s'évaluer et à gérer leurs ressources. L'interactivité, l'affichage dynamique des données et les commentaires apportés, facilitent l'accès aux informations. Livré avec un premier jeu d'indicateurs, le site s'enrichit progressivement pour répondre aux attentes de la filière.

Deux types de ressources s'y trouvent. Les pages Données présentent un ou plusieurs indicateurs en relation à une question bien précise, sous forme de visualisation interactive (graphique, carte, chiffres-clés). Les pages Synthèses permettent d'approfondir une problématique en articulant et en commentant

plusieurs « Données ». Les sources, les modes d'acquisition et de calcul etc. sont systématiquement indiqués, et l'accès aux documents de référence associés est proposé. Le site offre ainsi de nouveaux éclairages sur des travaux existants et des portes d'entrée sur des ressources techniques.

Les contenus actuels concernent les labels EcoJardin et Terre Saine, des coûts et temps de travaux pour l'entretien de plusieurs types d'espaces et pour le désherbage, ainsi que l'enherbement des surfaces sablées. Leur production fait l'objet d'un suivi scientifique et est encadré par les instances de Plante & Cité.

Vous êtes curieux de cette nouvelle plateforme et souhaitez savoir ce qui s'y passe ? Inscrivez-vous à la newsletter des Baromètres de Plante & Cité.

+ [HTTP://BAROMETRES.PLANTE-ET-CITE.FR/](http://barometres.plante-et-cite.fr/)

## Présomption de pollution d'un sol: des clés pour comprendre et agir



**DURÉE:** 3 ans [2016 - 2018]

**BUDGET:** 66 k€

**FINANCEMENTS:** VAL'HOR, Ademe

**RÉFÉRENT:** Robin DAGOIS

➤ Avant rénovation et réhabilitation (ici dans le Pas-de-Calais pour les Victoires du Paysage 2010), les friches industrielles peuvent faire naître de nombreux soupçons de pollution. / Agence Odile Guerrier

**D**ans un esprit de prise de conscience de l'impact des activités humaines sur la qualité de l'environnement, de nombreux acteurs souhaitent mieux connaître les risques et leviers d'action possibles lorsqu'ils soupçonnent une pollution de sol. Qu'il s'agisse d'une présomption rationnelle (présence d'une route à proximité, fuite d'une cuve d'hydrocarbures, ancienne activité industrielle) ou irrationnelle, ce document guide le lecteur pour lever ses soupçons ou agir, auprès de prestataires agréés, le cas échéant.

Achevé en 2018, ce programme a réuni l'expertise de chercheurs et professionnels des Sites et Sols Pollués et propose un plan d'action à mettre en œuvre dès lors qu'une suspicion de pollution est émise. Il s'appuie tout d'abord sur des fondamentaux à intégrer tels que les notions de dynamique des polluants dans le système Sol et le bilan de la réglementation encadrant la gestion des sols pollués hors ICPE (Installations Classées pour la Protection de

l'Environnement). L'utilisation de 5 persona confrontés chacun à une situation « classique » de suspicion de pollution permet d'illustrer la démarche proposée.

La démarche proposée consiste tout d'abord à synthétiser la documentation disponible sur le site en utilisant les ressources à disposition (documents d'urbanisme, bases de données). Si une possible pollution est confirmée, l'étape suivante consiste à effectuer un diagnostic des différents compartiments du système touché tels que le sol, mais aussi les plantes (y compris cultivées) et l'eau. Une phase d'interprétation est alors nécessaire pour identifier les éventuels risques de toxicité en relation avec les voies d'exposition vers le corps humain ou l'environnement. Ces résultats permettront d'indiquer les actions à entreprendre, à la fois en terme de signalement de la pollution, de vigilance voire de traitement du site.

➤ [WWW.PLANTE-ET-CITE.FR/PROJET/FICHE/51](http://WWW.PLANTE-ET-CITE.FR/PROJET/FICHE/51)

## // FOCUS #8

# La démarche EcoJardin



**DURÉE :** Animation pérenne  
**BUDGET :** 25 k€ en 2018 pour P&C  
**FINANCEURS INITIAUX :** Agence Française pour la Biodiversité via le plan Écophyto (référentiel), VAL'HOR (prescriptions techniques)  
**RÉFÉRENTE :** Aurore MICAND

En 2018, le label EcoJardin a été attribué pour la première fois à un centre hospitalier, La Chartreuse à Dijon. / L. Agofroy, Agrostis

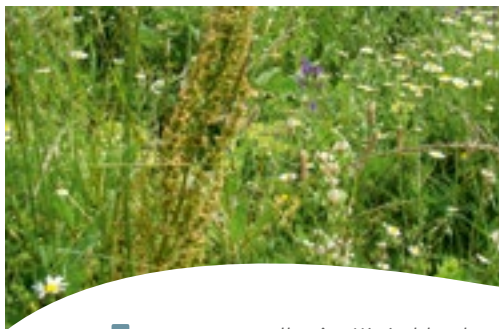
**A**ffichée comme un objectif à atteindre dans le Plan Biodiversité du gouvernement publié en juillet 2018, la démarche EcoJardin s'appuie sur un référentiel mis à jour régulièrement, et un label propriété de Plante & Cité et animé par l'ARB Ile-de-France. En 2018, la barre des 400 labellisés a été largement franchie (426), avec une diversité d'acteurs publics et privés toujours plus grande, dont le premier siège d'une entreprise de paysage,

le premier campus universitaire et le premier centre hospitalier. Valable 3 ans et renouvelable pour 5 ans, le label bénéficie d'une expertise indépendante d'auditeurs qualifiés, et sa gouvernance repose sur des instances regroupant l'ensemble des parties prenantes. La rencontre annuelle des labellisés est toujours autant plébiscitée, avec près de 200 professionnels participants.

+ [WWW.LABEL-ECOJARDIN.FR](http://WWW.LABEL-ECOJARDIN.FR)

## // FOCUS #9

# Végétal Local, une démarche collective pour la traçabilité des végétaux sauvages



**DURÉE :** Animation pérenne  
**BUDGET :** 16 k€ en 2018 pour P&C  
**FINANCEURS INITIAUX :** Agence Française pour la Biodiversité  
**RÉFÉRENTE :** Marianne HEDONT

La marque collective Végétal Local propose des graines d'herbacées issues de collecte locale sur prairies fleuries naturelles. / G. Girod, CIME

**L**a marque collective Végétal local est aujourd'hui propriété de l'Agence Française pour la Biodiversité. Le Conservatoire Botanique National Pyrénées Midi-Pyrénées, l'Afac-Agroforesteries et Plante & Cité assurent l'animation de la marque depuis sa création en 2015. Aujourd'hui 50 collecteurs, producteurs, semenciers, pépiniéristes...proposent une gamme Végétal local, ce qui représente plus de 560 taxons

(ligneux, plantes herbacées, semi-aquatiques). Il s'agit de végétaux sauvages dont la traçabilité est assurée, de la collecte locale en milieu naturel jusqu'à la commercialisation. Les animateurs de la marque accompagnent le développement de l'offre et la demande, autour de cette gamme spécifique liée aux enjeux de conservation de la biodiversité.

+ [WWW.PLANTE-ET-CITE.FR/PROJET/FICHE/59](http://WWW.PLANTE-ET-CITE.FR/PROJET/FICHE/59)



**Présomption de pollution d'un sol, des clés pour comprendre et agir**

Que faire en cas de présomption de pollution d'un sol? Cet ouvrage répond aux questions suivantes: Comment conduire un diagnostic? Quels sont les interlocuteurs-clés? Comment interpréter les résultats? Quelles sont les premières mesures de gestion à prendre?

<https://www.plante-et-cite.fr/Ressource/fiche/509>



**La biodiversité en ville dense - Nouveaux regards, nouveaux dispositifs « Du bord du toit au caniveau »**

Au sein des interstices urbains, la vie peut reprendre ses droits. Découvrez les modalités de dynamique d'implantation de la végétation en ville dense avec un regard sur sa perception par le grand public.

<https://www.plante-et-cite.fr/Ressource/fiche/473>



**Plantes envahissantes: Pratiques des gestionnaires des espaces verts – Recueil d'expériences**

Ce recueil valorise des retours d'expériences de gestion des plantes envahissantes terrestres sous forme de fiches actions décrivant les principaux itinéraires techniques et d'une galerie des matériels utilisés.

<https://www.plante-et-cite.fr/Ressource/fiche/526>



**Gestion de la pyrale du buis: Enseignements du programme SaveBuxus [2014-2017]**

Ce livret synthétise les 4 années de travaux sur la gestion de la pyrale du buis en JEVI: Comment ont été conduites les expérimentations? Quels résultats ont été obtenus? Qu'en retenir pour construire une stratégie de gestion?

<https://www.plante-et-cite.fr/Ressource/fiche/504>



# ACTIVITÉS DE DISSÉMINATION



## // PANORAMA ET FAITS MARQUANTS

### // LANCÉS EN 2018 : LE FORUM DES ADHÉRENTS ET LES WEBINAIRES PLÉBISCITÉS !

2018 a été marquée par le lancement de nouveaux services pour favoriser les échanges et la diffusion d'informations : les webinaires lancés en mars 2018 suivis et visionnés par près de 2500 professionnels et le premier forum des adhérents.

Le premier forum des adhérents s'est tenu lors de l'Assemblée Générale 2018 et a réuni 40 participants. L'animation a permis aux professionnels de s'informer et d'interagir sur les projets, les ressources et les services de Plante & Cité.

Les webinaires se déroulent sur un créneau d'1 heure maximum, comprenant 40 minutes de présentation et 20 minutes de question-réponses sur un thème d'actualité. Ces webinaires sont mensuels et programmés le jeudi de 13h à 14h ou le vendredi de 11h à 12h.

THÈMES 2018	DATE	PARTICIPANTS	
		Direct	Replay
Désherbage, protection des plantes : exigences réglementaires en JEVI	Mars	24	417
Construction des sols fertiles	Avril	31	314
Changer de regard sur la flore spontanée	Mai	34	353
Impacts des changements climatiques sur les bioagresseurs des plantes	Juin	16	152
Utilisateurs de Plante & Cité : comment optimiser l'utilisation des services et des ressources ?	Juin	16	126
Lutte contre la chenille processionnaire du pin	Juillet	29	171
Végétal local : un outil pour la biodiversité des territoires	Août	40	166
La végétalisation du bâti : gammes végétales et entretien	Septembre	37	104
Réhabilitation écologique et paysagère des cimetières	Octobre	72	139
Mieux comprendre la dynamique de la biodiversité à l'interface ville-campagne	Novembre	47	99
Présentation des perspectives 2019 (études, services...)	Décembre	44	56
<b>TOTAL</b>		<b>390</b>	<b>2097</b>

**Fort de ce succès, le forum et les webinaires sont reconduits en 2019.** Plante & Cité poursuit ses réflexions sur la diversification des canaux et des supports de diffusion pour favoriser l'interactivité des échanges (supports vidéo, réseaux sociaux, etc.).

**Retrouvez toute la programmation des webinaires sur notre site Internet, rubrique Événements / webinaires.**

### // BILAN DE NOS SERVICES

**7500**  
ressources  
en ligne dont  
637 références  
nouvelles en  
2018

**10**  
journées  
techniques et  
ateliers régionaux  
(cf. p.35)

**1800**  
exemplaires  
diffusés de la  
publication « & »  
- n° 4 (dont 500  
distribués par VAL'HOR  
aux élus participant  
au Congrès des Maires)

**27**  
bulletins de  
veille publiés en  
2018 et près de  
**4750** articles  
envoyés aux  
adhérents

**2,5**  
ETP



## // NOS RESSOURCES : TROIS PLATEFORMES POUR MIEUX DIFFUSER L'INFORMATION

### // LE SITE PLANTE & CITÉ

Le site de Plante & Cité accompagne la communication et la diffusion de l'ensemble des livrables issus des projets portés par le centre technique et, plus généralement, fait la promotion de la filière Espaces verts (plus de 160 actualités relayées en 2018).

#### • Les ressources les plus consultées :

- N°1 La gestion différenciée : Méthodologie de mise en oeuvre
- N°2 Acceptaflore : Acception de la flore spontanée en ville
- N°3 Fiche Les mélanges terre-pierres

#### • Les projets les plus consultés :

- N°1 Label Végétal local
- N°2 SaveBuxus
- N°3 Floriscope



**41 000**  
visiteurs

+ 24% par rapport à 2017 / 188 000 pages vues.

### // LE SITE ÉCOPHYTO

Depuis 2011, Plante & Cité anime, pour le compte du Ministère de l'Écologie dans le cadre du plan Ecophyto, la plateforme Ecophyto-pro qui accompagne les professionnels JEVI dans la réduction de l'usage des produits phytosanitaires.

Depuis sa refonte, le site propose une entrée documentaire par type d'espace : infrastructures linéaires, espaces verts, espaces aquatiques, terrains sportifs. En 2018, le travail documentaire s'est principalement focalisé sur la mise en ligne de ressources moins généralistes et plus ciblées par types d'espace. Un important ménage a également été initié. 2018 a été marquée par de très nombreuses demandes, interrogations vis-à-vis de la réglementation par le biais de la FAQ « Loi Labbé » et le formulaire de contact.



**51 000**  
visiteurs

+ 19% par rapport à 2017 / 150 000 pages vues

En 2018, plus de 310 communes Terre Saine sont valorisées sur le site et font l'objet d'une fiche descriptive dans la rubrique dédiée.

**Perspectives 2019 :** Animation du Label Terre Saine et évolution du formulaire de candidature. Relai de communication auprès des collectivités territoriales pour l'interdiction des produits phytosanitaires pour les jardiniers amateurs.

### // LE SITE NATURE EN VILLE

Depuis 2013, Plante & Cité anime le portail Nature en Ville à destination des acteurs de la Ville et de l'écologie urbaine, avec le soutien du Ministère de la Cohésion des Territoires.

Un an après une refonte totale du site, le travail a consisté à mettre en place une veille plus élargie en termes de thématiques (urbanisme, aménagement, paysage...) pour attirer des professionnels de secteurs que l'on estime « plus éloignés » de la nature en ville et de la préservation de la biodiversité. C'est aussi dans cet objectif que le site offre à tous la possibilité de contribuer en proposant de nouvelles ressources.



**11 200**  
visiteurs

+ 2% par rapport à 2017 / 38 000 pages vues

**Perspectives 2019 :** Relai des actions labellisées Capitales Françaises de la Biodiversité, du label ÉcoQuartier. Enquête auprès des utilisateurs du site pour encore mieux cibler la veille.

## // LES BULLETINS ET LES COMMANDES D'ARTICLES

**27** bulletins ont été diffusés en 2018 :

- 11 Références Plante & Cité,
- 11 bulletins diffusés sur le site Ecophyto,
- 4 bulletins diffusés sur le site Nature en ville,
- 1 bulletin thématique : *Les murs végétalisés : revue bibliographique. Références scientifiques et techniques pluridisciplinaires.*

En 2018, plus de 800 commandes de 5 à 6 articles en moyenne ont été adressées au service documentaire de Plante & Cité, suite à l'envoi du bulletin mensuel. Les 3 sujets les plus demandés concernaient : des gammes de plantes (vivaces, mellifères), l'arbre en ville et des techniques à la plantation.

**Les adhérents peuvent également commander leurs articles dès leurs recherches en ligne** – en cliquant sur le numéro du document, un mail est généré automatiquement, prêt à être envoyé à la documentaliste. En 2018, 162 commandes ont été faites et 758 articles envoyés (2017 : 133 commandes et 669 articles envoyés). 3 commandes sont faites en moyenne par semaine.

**Perspectives 2019 :** webinaire sur les services documentaires, la veille à P&C, des outils, et des trucs et astuces de recherche.

## // LA COLLECTION « & »

Depuis 2014, Plante & Cité édite une collection d'ouvrages intitulée « & ». Chaque année, un nouveau numéro propose une synthèse des connaissances de Plante & Cité sur un sujet d'actualité. Editée uniquement au format papier sous la forme d'un recueil d'articles, elle est envoyée aux adhérents et les numéros supplémentaires sont disponibles à la vente.



Ces publications viennent compléter les services du centre technique en valorisant autrement les études et programmes, et en les enrichissant avec des témoignages et retours d'expériences.

### En 2018, s'adapter aux changements climatiques

Les villes sont au cœur des enjeux liés aux changements climatiques. La multiplication des événements extrêmes et des risques environnementaux, sanitaires et sociaux fait des solutions fondées sur la nature des stratégies sans regrets. Mais comment mener cette transition vers une ville verte et résiliente ? Après un état des connaissances scientifiques, la publication propose des leviers d'actions pour envisager, aujourd'hui et ensemble, les moyens de la transition et des solutions d'adaptation pour le long terme.

### Les autres numéros

Dans la limite des stocks disponibles, les anciens numéros sont à commander en ligne : <http://bit.ly/ComPubli>



## // LES JOURNÉES TECHNIQUES ET ATELIERS RÉGIONAUX

Le programme des manifestations de Plante & Cité contribue à la diffusion des ressources et résultats des travaux du centre technique. Au contact des adhérents, ces moments sont des temps forts de l'activité et participent à une dynamique régionale forte, accompagnée en Suisse par Plante & Cité Suisse, en Rhône-Alpes-Auvergne par EchosPaysage et en Normandie par Florysage.

### // BILAN 2018

**4**  
journées techniques  
nationales

**1**  
rencontre  
EcoJardin avec l'ARB  
Ile-de-France

**3**  
journées  
par Plante & Cité  
Suisse

**1**  
atelier régional  
en Normandie par  
Florysage

**1**  
atelier régional  
en Auvergne-  
Rhône-Alpes par  
EchosPaysage

**+ de 770**  
participants

31% Collectivités territoriales  
27% Entreprises  
11% Enseignement technique agricole  
6% Recherche et enseignement supérieur  
25% Autres



Journée technique « "Zéro pesticides" dans l'espace public : Leviers d'actions technico-économiques et acceptabilité pour aller plus loin que la réglementation » à Caen, le 26 septembre 2018 / M. Guérin, Plante & Cité Alliant conférences en salle et visites de sites, les journées techniques et ateliers régionaux permettent aux professionnels de se retrouver et d'échanger sur des sujets d'actualité.

3 partenaires

pour l'organisation de journées techniques et d'ateliers régionaux :

SUISSE



AUVERGNE-RHÔNE-ALPES



NORMANDIE



## Rencontre annuelle EcoJardin



**29 janvier – PARIS**  
**180 participants**  
Partenariat : ARB Ile-de-France

## Gestion des couverts enherbés



**12 juin – METZ**  
**55 participants**  
Partenariat : Ville de Metz,  
CNFPT Alsace-Moselle, Hortis,  
AITF

## La végétalisation du bâti: Gammes végétales et entretien



**04 juillet – PARIS**  
**60 participants**  
Partenariat : ARB Ile-de-France,  
Ekopolis, VAL'HOR, ANR

## « Zéro pesticides » dans l'espace public: Leviers d'actions technico-économiques et acceptabilité pour aller plus loin que la réglementation



**26 septembre – CAEN**  
**70 participants**  
Partenariat : Ville de Caen,  
Communauté Urbaine de Caen,  
Florysage, EcoPhyto, Hortis, Unep

## Qualité biologique des sols urbains: De la boîte noire à la trame brune



**08 novembre – DIJON**  
**105 participants**  
Partenariat : Dijon Métropole,  
UNR Agroécologie Dijon, INRA,  
AFES

## Le label EcoJardin: « Démarche, outils et témoignages »



**22 mars – COUTANCES**  
**31 participants**  
Partenariat : EPLEPPA de  
Coutances Métiers Nature

## Atelier « La gestion écologique des espaces verts de logements et entreprises »



**11 décembre – DARDILLY**  
**40 participants**  
Partenariat : EPLEPPA Lyon-  
Dardilly-Ecully

## Vos toitures végétalisées sont-elles bénéfiques? Bilan du projet de recherche TVEG



**17 mai – GENÈVE**  
**67 participants**  
Partenariat : HEPIA, HES-SO,  
le canton de Genève, Geneva  
Creativity Center

## Végétalisation de surfaces minérales urbaines: projet Fleurs locales



**8 juin – GENÈVE**  
**90 participants**  
Partenariat : HEPIA, HES-SO,  
partenaires du programme  
Interreg V fleurs locales

## Le Capricorne Asiatique Faut-il en avoir peur ?



**3 octobre – GENÈVE**  
**81 participants**  
Partenariat : HEPIA

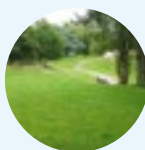
Crédits photo (de haut en bas et de gauche à droite) : O. Damas, Plante & Cité / L. Ranjard, Inra Dijon / C. Gutleben, Plante & Cité / M. Guérin, Plante & Cité

### Rencontre annuelle EcoJardin



**1er février – PARIS**  
Partenariat : ARB Ile-de-France

### Gestion des couverts enherbés



**11 avril – Perpignan**  
Partenariat : Ville de Perpignan

### Participation des habitants



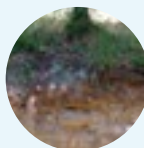
**Juin – Paris**  
Partenariat : Ville de Paris

### Les barèmes de l'arbre



**Automne – Ile-de-France**  
Partenariats en préparation

### Sols urbains



**Novembre – Rennes**  
Partenariats en préparation

Crédits photo (de haut en bas et de gauche à droite) : G. Carcassès, CACP / M. Guérin, Plante & Cité / Plante & Cité / O. Damas, Plante & Cité

### Programmation des ateliers régionaux à venir

Restez informés :  
[www.plante-et-cite.fr](http://www.plante-et-cite.fr) (rubrique L'association > Partenaire Florysage ou Echospaysage)  
[www.plante-et-cite.ch](http://www.plante-et-cite.ch)





# PARTENAIRES CLÉS



## ASSOCIATIONS ET FÉDÉRATIONS PROFESSIONNELLES



## SCIENTIFIQUE ET TECHNIQUE



## RÉSEAUX



## INSTITUTIONNEL



## INTERNATIONAL



## RÉSEAUX D'ÉLUS





« SI NOUS PRENONS LA NATURE POUR GUIDE, NOUS NE NOUS ÉGARERONS JAMAIS. »  
CICÉRON (106 – 43 AV. J.C.).

Le développement de Plante & Cité est soutenu par :



**Plante & Cité**  
Ingénierie de la nature **en ville**  
Center for landscape and **urban** horticulture

**2018/2019**